

A photograph of a soccer game in progress on an outdoor artificial turf field. A young boy in a dark jacket is kicking a white and yellow soccer ball. Other children and adults are scattered around the field, some watching and some playing. In the background, there are green hills, trees, and a large building. The scene is bright and sunny.

PÆDAGOGISK FRITIDSPOLITIK

For Jammerbugt Kommune

Høringsudkast september 2024



JAMMERBUGT
KOMMUNE

INDLEDNING

Dette er Jammerbugt Kommunes første Pædagogiske Fritidspolitik. Tidligere har en skole- og fritidspolitik sat retningen for udviklingen af fritidsområdet. Med en selvstændig politik for det pædagogiske fritidsområde fastslår vi en gang for alle, at skolefritidsordningerne og ungdomsklubberne er mere og andet end en forlængelse af skoledagen. Med den pædagogiske fritidspolitik sættes der ord på en vision og nogle værdier.

Vi "står på" visionen og værdierne i alt, hvad vi gør. Den pædagogiske fritidspolitik er definerende for vores valg, og vi kan begrunde for børn, borgere, samarbejdspartnere og kollegaer, hvorfor vi gør som vi gør samt vores fravalg. Den pædagogiske fritidspolitik udgør derfor en overordnet ramme, som giver bevægelsesfrihed og råderum til udvikling af den lokale praksis.

I tilblivelsen af politikken er der kommet input fra børn og unge, forældre, medarbejdere, ledere og tætte samarbejdspartnere på tværs af hele det kommunale fritidsområde. Mange input stammer fra kick-off-arrangementet, hvor der var deltagelse af medarbejdere, ledere, bestyrelser, faglige organisationer og de øvrige kommunale forvaltninger.

De mange input har samlet vist betydningen af, at alle børn også tilbydes deltagelsesmuligheder, når skolen ringer ud. Det ses bl.a. ved, at ca. 220 af SFO-forældrene til børn i Jammerbugt Kommune i et spørgeskema har svaret, at en pædagogisk indsats omkring børnenes venskaber og relationer er en vigtig grund til, at de kommer i SFO'en. Det ses også i de samtaler, som det pædagogiske personale har afholdt med børnene ude i SFO'erne,


hvor de bl.a. har spurgt dem om, hvornår det er sjovest at være i SFO'en. Her er svaret entydigt: "Når der er nogen at lege med".

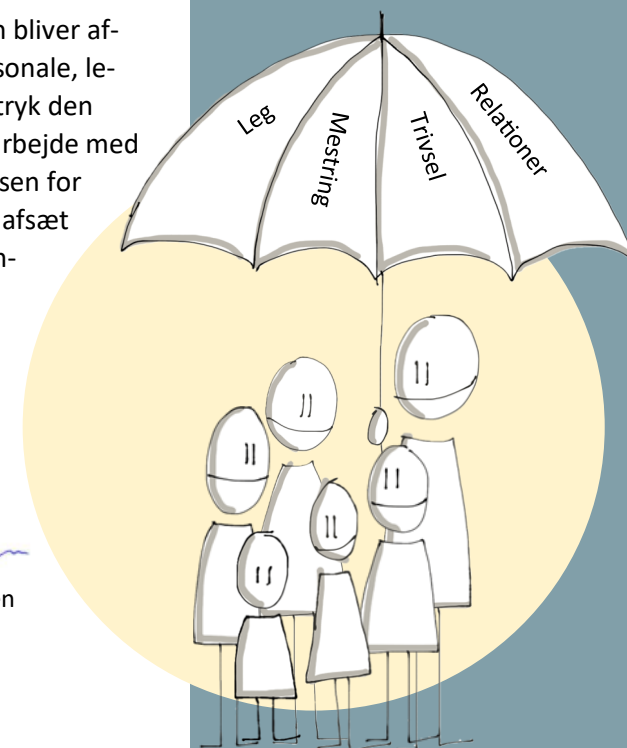
Vi ved, at børn og unge har ulige betingelser for at kunne tage del i hverdagslivets sociale fællesskaber. Vi ved også, at det ikke kun har betydning for deres trivsel i de første år, men at det også har stor betydning for deres fremtidsmuligheder. Derfor tager vi med den pædagogiske fritidspolitik sammen ansvar for at udvikle tilbud for **alle** kommunens børn og unge, også dem, der oftest ikke deltager i aktiviteter rettet mod fællesskabet. Det er et ansvar, vi har påtaget os i den sammenhængende børne- og ungepolitik, og derfor vil den pædagogiske fritidspolitik i vid udstrækning bygge videre på det fundament, der allerede er støbt.

Nu skal den pædagogiske fritidspolitik ud at leve. Den bliver afsættet for lokale dialoger, hvor det pædagogiske personale, ledelse, forældre og børn sammen beslutter, hvilket aftryk den skal sætte netop hos dem. Samtidigt forestår der et arbejde med at konkretisere politikken i Mål- og indholdsbeskrivelsen for skolefritidsordningerne. Og endeligt bliver politikken afsættet for fortsat at styrke sammenhængen mellem det kommunale og civile fritidsområde, hvor udvikling af nye aktiviteter bl.a. i en ungdomsskole kan bidrage til en endnu mere mangfoldig tilbudsvifte i Jammerbugt Kommune til glæde og gavn for alle børn og unge.

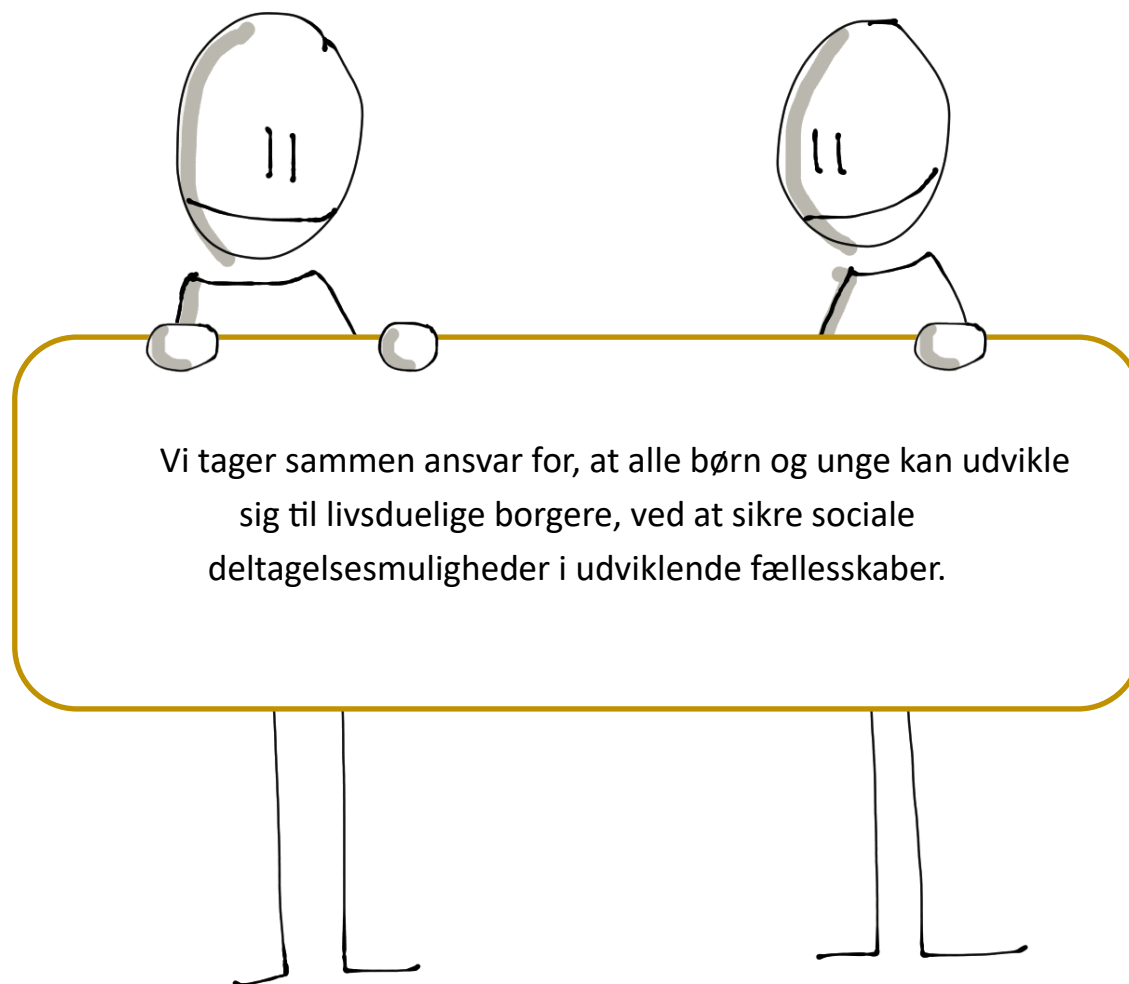
Med venlig hilsen


Mogens Christen Gade
Borgmester


Susanne Møller Jensen
Formand Børne- og
Familieudvalget



VISION



Sådan forstår vi deltagelse og livsduelighed

Deltagelse

Deltagelse betyder, at den enkelte både er til stede og er aktivt involveret i sociale fællesskaber. Det forudsætter, at både personlige faktorer og omgivelserfaktorer understøtter, at den enkelte både kan, tør og vil involvere sig aktivt i formelle og uformelle fællesskaber (*[Deltagelse - Videnscenter om handicap \(videnomhandicap.dk\)](http://videnscenter.omhandicap(videnomhandicap.dk))*)

Livsduelighed

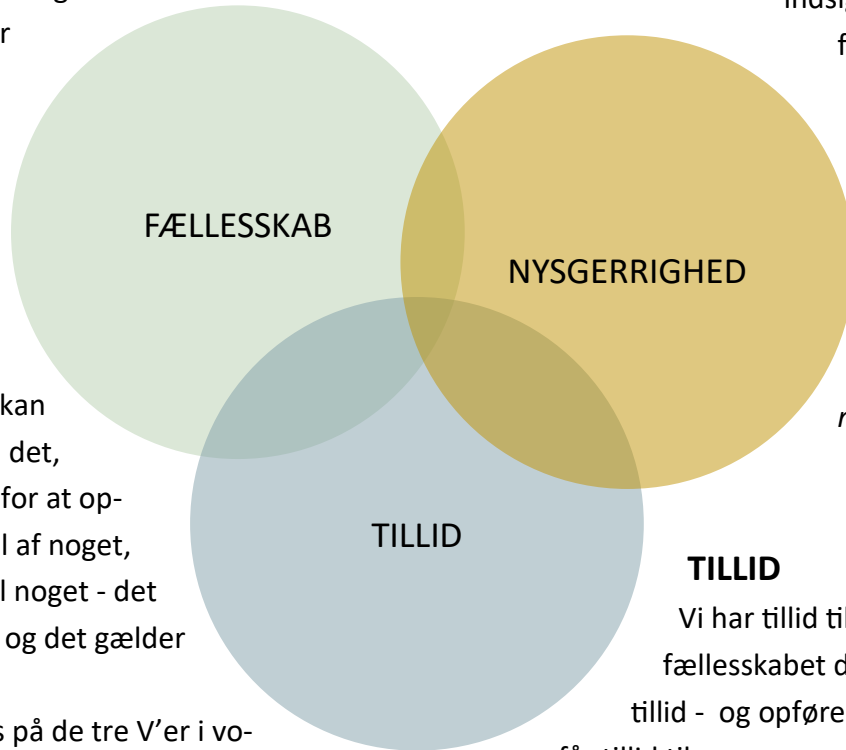
Livsduelighed forstås som personlige, sociale og faglige egenskaber og kompetencer, som i samspil bidrager til en persons evne til konstruktivt at håndtere udfordringer, fungere alene såvel som i fællesskaber og udvikle sig i mødet med omverdenen (*VIVE, 2016*)

VÆRDIER

FÆLLESSKAB

Fællesskab er en grundlæggende værdi, da vi tror på, at det er i mødet og i relationen, at vi får modet og muligheden for at udfolde os og vokse som mennesker. Fællesskaber er afgørende for, om vi har det godt og kan se en mening med det, vi gør. Vi har brug for at opleve, at vi er en del af noget, og at vi bidrager til noget - det gælder for voksne og det gælder for børn.

Derfor har vi fokus på de tre V'er i vores arbejde med fællesskaber, da det er rammen for oplevelsen af at opleve sig som en del af fællesskabet: Velvære, Virke og Vellidthed.



NYSGERRIGHED

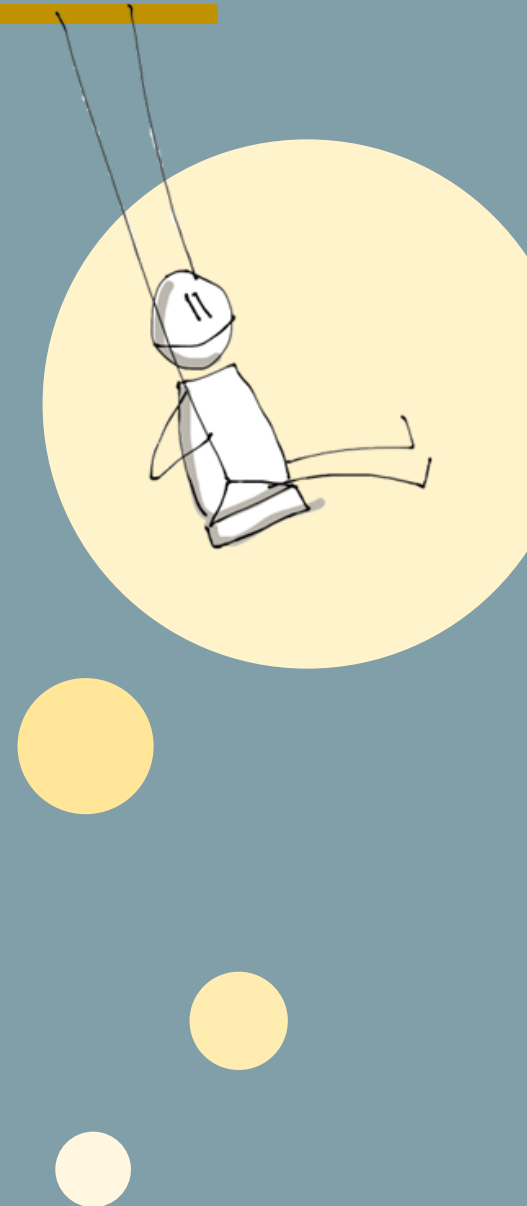
Nysgerrigheden er afgørende for, at man lader sig forstyrre, fordi det fører til ny indsigt og det er hele forudsætningen for at gøre noget nyt.

Nysgerrighed og mod er hinandens bedste venner – modet betyder, at vi *tør* gøre op med 'plejer', mens nysgerrigheden betyder, at vi *gør det med udgangspunkt i børnene*.

TILLID

Vi har tillid til, at alle vil hinanden og fællesskabet det bedste. Vi viser andre tillid - og opfører os på en måde, så andre får tillid til os.

Kun gennem tillid kan vi skabe en sund og tryk pædagogisk ramme for alle.



**Forældrene siger...**

"Det er vigtigt, at SFO'en skaber gode rammer for leg og bevægelse. For begge køn og alle aldersgrupper. Et vigtigt fokus er udvikling af betydningsfulde fællesskaber."

Ungepanelet siger:

"Det er vigtigt at have en ven, der kan lide en uanset hvad."

Undersøgelse af deltagelsesmuligheder...

Børnenes perspektiver understreger, at der er mange forskellige legepræferencer blandt børnene, som har betydning for, hvad der optager dem, når de leger. Analysen af børnenes perspektiver peger samtidig på, at et varieret fysisk legemiljø, hvor børnene har adgang til mange forskellige former for legesteder og legetøj, spiller en central rolle i at gøre det muligt for alle børn at forfølge deres legepræferencer og dermed understøtte deres deltagelsesmuligheder i leg. Børnene viser desuden, at de fysiske rammer og materialer udgør væsentlige byggesten til at kickstarte lege på forskellige måder ([Børneperspektiver på deltagelsesmuligheder i leg \(eva.dk\)](#))

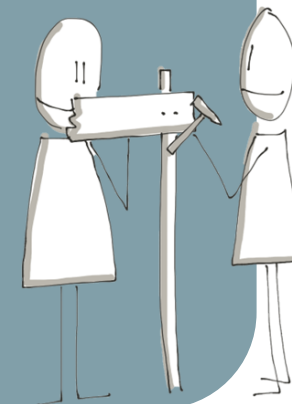
Pejlemærker

Alle bidrager med værdi til fællesskabet

Vi skaber sammenhæng i børn og unges fritid

Vi understøtter, at børn og unge kan mødes på tværs af alder igennem mangfoldige udfoldelsesmuligheder

Alle har ansvar for, at der er plads til alle



**Børnene siger...**

"Hvis I ikke lytter til os, så lærer vi heller ikke at lytte til jer."

Udsagn fra SFO-barn

Børneinddragelse

Børneinddragelse handler i høj grad om at organisere sig, så det bliver muligt at se fra børnenes perspektiv og forstå dem på deres egne præmisser.

EVA, 2018

Børnene siger...

"Når man bliver hørt, så bliver man glad."

Udsagn fra SFO-barn

Forældrene siger...

"Det er betydningsfuldt, at der bliver brugt kræfter på, at børnene kan danne relationer på tværs."

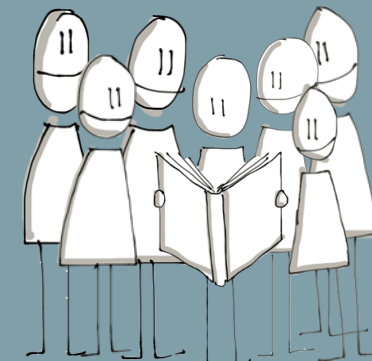
Pejlemærker

Vi har øje for og inddrager børn og unges hverdagsliv i aktiviteter

Vi er lydhøre og nysgerrige over for nye initiativer

Alle børn og unge skal opleve at blive mødt, set og hørt

Vi skaber børne- og ungevenlige læringsmiljøer, der fremmer aktiv, synlig og systematisk involvering fx med børnemøder





Fællesskaber i fritidslivet...

Undersøgelser af unges brug af fritids- og klubtilbud viser, at fællesskabende aktiviteter i fritidslivet fremmer unges trivsel, samt at venner, sociale relationer og aktive fællesskaber er vigtige trækplastre for unge i fritidspædagogiske sammenhænge.

(EVA, 2023; Petersen, Rose, Damkjær-Ohlsen & Duncan-Bendix, 2023)

Forældrene siger...

"Det er betydningsfuldt, at der ofte er igangsatte aktiviteter for børnene, så de ikke altid skal finde på selv."

Børnene siger...

"Man kan fortælle de voksne hemmeligheder, så de ved, hvordan vi har det."

Udsagn fra SFO-barn

Pejlemærker

Alle har positive forventninger til alle, fordi alle er betydningsfulde

Vi har øje for betydningen af gode relationer

Vi prioriterer at skabe tryghed, der sætter børn og unge i stand til—gennem medbestemmelse—at deltage og udvikle sig i fællesskaber

Alle børn og unge oplever sig som værdifulde deltagere i (lege)fællesskaber med andre

Vi har en samarbejdskultur, der sikrer systematisk deling af viden, for at sikre trygge rammer og overgange for det enkelte barn



**Børnene siger...**

"Vi kan lave regler,
hvis der er meget larm."

Udsagn fra SFO-barn

Fysiske rammer...

Tag børnene med nye steder hen. Hvis man gerne vil have børnene med til at tænke nyt, hvad angår de fysiske rammer, er det en god ide at give dem nye input ved at tage dem med til nye steder. Hvis børn ikke bliver præsenteret for noget nyt, vil de sandsynligvis ikke kunne formulere ønsker og behov, som er meget anderledes end dem, de allerede kender til.

Anette Boye Koch, ([Børneperspektiver på deltagelsesmuligheder i leq](#) (eva.dk))

Pejlemærker

Vi inddrager børn og unges stemmer

Vi prioriterer de fysiske rammer højt både ude og inde

Vi indretter de fysiske rammer med blik for at tilbyde forskellige læringsmiljøer fx fordybelse, samtale og bevægelse

Vi er tydelige omkring, hvordan vi omgås

Alle har ansvar for og bidrager til udviklingen af et godt pædagogisk læringsmiljø for alle

