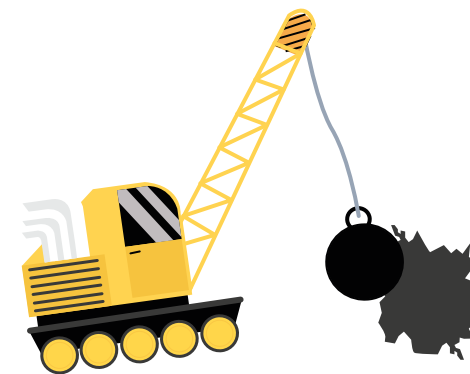


INDKØBS- OG UDBUDSPOLITIK

for Jammerbugt Kommune



1. FORMÅL

Indkøbs- og udbudspolitikken udstikker rammerne for indkøb og udbud af varer og tjenesteydelser samt bygge- og anlægsopgaver i Jammerbugt Kommune.

Det overordnede formål med indkøbs- og udbudspolitikken er at opnå det økonomisk mest fordelagtige indkøb under hensyntagen til ønsket kvalitet. Dette ønskes gjort med et særligt fokus på bæredygtighed, herunder økonomi, klima, miljø og social ansvarlighed. Jammerbugt Kommune skal indkøbe ansvarligt og effektivt og under hensyntagen til kommunens øvrige gældende politikker og handlingsplaner.

Hensigten med indkøbs- og udbudspolitikken er også at give borgere, medarbejdere og potentielle leverandører indblik i, hvordan Jammerbugt Kommune foretager indkøb og gennemfører udbud.

Politikken erstatter "Indkøbspolitik for Jammerbugt Kommune" fra 2007 og Jammerbugt Kommunes udbudspolitik fra 2011. Politikken suppleres desuden efterfølgende med administrative procedurekataloger for hhv. indkøb og udbud.

2. OMFANG OG AFGRÆNSNING

Indkøbs- og udbudspolitikken omfatter samtlige indkøb af varer og tjenesteydelser samt bygge- og anlægsopgaver, og den er gældende for alle indkøb og udbud i Jammerbugt Kommunes afdelinger og institutioner, herunder også forsyningsområdet.

Politikken beskriver de overordnede, centrale visioner og målsætninger for indkøbs- og udbudsområdet, og den skal sikre Jammerbugt Kommunes professionelle ageren som én indkøber i forhold til omverdenen, hvilket medfører både forretningsmæssige og administrative fordele. Det er derfor også vigtigt, at indkøbs- og udbudspolitikken forankres bredt i hele Jammerbugt Kommune.

Politikken er i naturlig forlængelse af fælleskommunale tiltag såsom KL's indkøbsstrategi og indfrielsen af målsætningerne heri.

Alle indkøbsområder i Jammerbugt Kommune bør som udgangspunkt være omfattet af indkøbsaftaler.





3. FOKUSOMRÅDER OG OVER- ORDNEDE PRIORITERINGER på indkøbs- og udbudsområdet

Indkøbs- og udbudspolitikens formål om at opnå det økonomisk mest fordelagtige indkøb, under hensyntagen til ønsket kvalitet og med et bredt fokus på bæredygtighed, skal forstås således: Jammerbugt Kommune foretager en afvejning af ønsket kvalitet i forhold til prisen men også andre relevante tildelingskriterier og prioriteringer.

De overordnede prioriteringer på indkøbs- og udbudsområdet er:

- Service, leveringssikkerhed og leveringsbetingelser
- Betalingsbetingelser og fleksibilitet
- Løbende driftsomkostninger (økonomisk bæredygtighed)
- Klima- og miljøforhold, herunder bæredygtig varefremstilling og produktion
- Etisk og socialt ansvar
- Lokale leverandører: Jammerbugt Kommune handler ved lokale virksomheder og forhandlere, hvor disse er konkurrencedygtige

Herudover prioriteres det, at der i forbindelse med enkelte indkøb ikke købes dyrere produkter med en bedre kvalitet/ydeevne end påkrævet – et såkaldt "tilstrækkelighedsprincip".

Det skal sikres, at principperne om ligebehandling og forbuddet mod forskelsbehandling overholdes. Der skal være en grundlæggende gennemsigtighed, der åbner området for konkurrence og gør det muligt at kontrollere, at udbudsproceduren er upartisk. Der skal herunder foretages en passende grad af offentliggørelse, der gør det muligt at åbne markedet for konkurrence.

4. UDBUDSPLIGT

Ved valg af udbudsform og tilbudsgivere vil kommunen sikre god konkurrence, hvor det tilstræbes at udbyde arbejderne så bredt som muligt inden for de virksomheder, der er i Jammerbugt Kommune, men også således entreprenører og andre interessenter uden for kommunen opfordres til at give bud og engagere sig i leverancemuligheder til kommunen som én samlet enhed. Det betyder i praksis, at der inden et eventuelt udbud altid vurderes, om afdelinger i Jammerbugt Kommune selv kan løse opgaven – til gavn for borgere, økonomi og Jammerbugt Kommune som helhed. Der henvises i øvrigt til kommunens hjemmeside, hvor de politiske vedtagne udbudsgrænser er nærmere defineret.

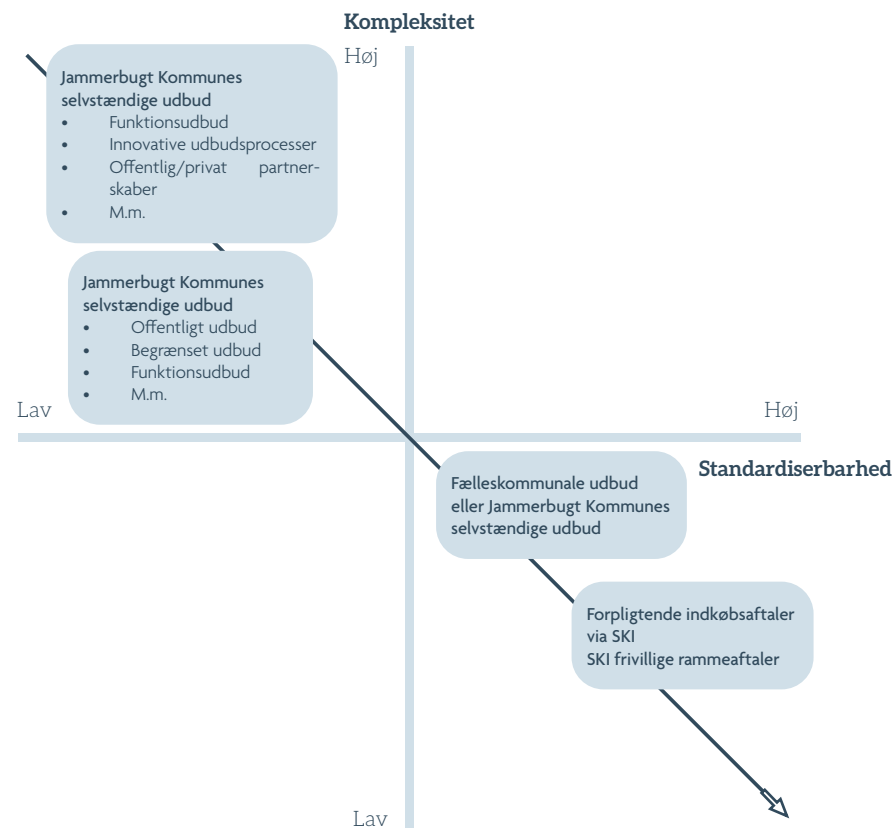
Alle udbud udarbejdes i overensstemmelse med det lovgrundlag og øvrige regler, der er gældende for udbudsområdet. Det skal konkret vurderes, hvilken af de mulige udbudsformer der findes mest hensigtsmæssig.

Hvor udbuddet opfylder kravene til at skulle i EU-udbud, skal dette naturligvis gennemføres.

Som hovedregel afløfter Jammerbugt Kommune udbudspligten efter følgende modeller -oplistet i prioriteret rækkefølge. Hermed undersøges muligheden for konkurrenceudsættelse via store fælles udbud først, førend Jammerbugt Kommune selvstændigt gennemfører udbud.

I forhold til den konkrete indgåelse af aftaler på indkøbs- og udbudsområdet er den prioriterede rækkefølge:

- Tilmelding til de koordinerede forpligtende indkøbsaftaler
- Indkøb via SKI-rammeaftaler
- Udbud via Fællesindkøb Nord
- Indkøb via andre indkøbsfællesskaber, herunder lokalt indgående rammeaftaler
- Jammerbugt Kommunes selvstændige udbud



Varekøb og tjenesteydelser på tværs af landegrænser

Hvis et køb er af klar interesse på tværs af landegrænser (såkaldt grænseoverskridende interesse), skal kommunen fortage en mindre omfattende udbudsproces end et reelt EU-udbud, der bl.a. indeholder annoncering og offentliggørelse af tildelingskriterier

Reglerne for denne type udbud findes i udbudslovens §191 og §192. Varigheden af denne udbudsproces kan tilrettelægges efter behov og er kortere end en almindelig udbudsproces. Det anbefales dog at afsætte minimum 1-3 måneder til udbudsprocessen. Der skal udarbejdes et notat vedrørende vurderingen af, om kontrakten har en klar grænseoverskridende interesse eller ej.

Varekøb og tjenesteydelser uden klar interesse på tværs af landegrænser

Det skal tilsikres, at købet foregår på markedsmæssige vilkår. Hermed sker konkurrenceudsættelse f.eks. ved at:

- Gennemføre en markedsafdækning og på grundlag af denne indhente ét tilbud.
- Indhente to eller flere tilbud.
- Annoncere på Comdia eller på Jammerbugt Kommunes hjemmeside.

I forlængelse af fokusområderne – og i bestræbelserne på at realisere de bedst mulige indkøbsaftaler og reducere udgifterne forbundet med indkøb mest muligt – prioriteres følgende, i den udstrækning det skønnes økonomisk fordelagtigt for Jammerbugt Kommune som helhed:

- Jammerbugt Kommune optræder som én kunde, og derfor indgås aftaler gældende for hele kommunen med henblik på opnåelse af stordriftsfordele
- Eneleverandøraftaler indgås på de områder, hvor gevinster overstiger ulemper ved kun at have én leverandør
- Varesortimentet inden for de enkelte aftaler søges reduceret og standardiseret
- Indkøbsaftaler gøres i størst mulig udstrækning obligatoriske
- Samarbejde med andre kommuner m.fl., herunder særligt SKI men også øvrige.



5. KLAUSULER

ved udbud

Klausuler er et krav i kontrakten om, at den valgte leverandør skal påtage sig en nærmere angivet forpligtelse. Da der er væsentlige forskelle på typerne af udbud (indkøb, konsulent-ydelse, bygge- og anlægsprojekter, driftsopgaver m.v.), bør det ved hvert udbud overvejes, hvilke klausuler, der er relevante at indarbejde i udbudsmaterialet. Her bør det også overvejes, hvilke konsekvenser eventuelle klausuler kan få for antallet af tilbud samt kvaliteten heraf.

Grøn omstilling: Klima og miljøforhold

I forhold til klima- og miljøforhold kan der bl.a. være tale om bestemmelser vedrørende virksomheders generelle klimaaftryk, forstået som deres direkte eller indirekte udledning af CO₂ og andre drivhusgasser. Ligeledes et fokus på at der ved produkter bør tages hensyn til miljøbelastning, ressourceforbrug ved levering, anvendelse, bortskaffelse og eventuel genanvendelse. Kategorien rummer dermed også en stor del af FN's verdensmål for bæredygtig udvikling.

Mere konkret kan der være tale om klausuler, der fokuserer på bestemmelser om f.eks. miljøpolitik, transport, bæredygtig energi, ansvarligt forbrug, bæredygtig varefremstilling og produktion som f.eks. anvendelse af økologiske produkter og sprøjtemidler.

Sociale klausuler og arbejdsklausuler

Med en prioritering af etisk og socialt ansvar menes særligt kommunens fokus på ansvarlighed i forhold til det omgivne samfund – også samlet under den brede betegnelse CSR (Corporate Social Responsibility), som både rummer fokus på mennesker, miljø og økonomi. For Jammerbugt Kommune betyder det bl.a. et fokus på personaleforhold for de virksomheder og leverandører, Jammerbugt Kommune samarbejder med på indkøbs- og udbudsområdet.

Det være sig f.eks. sociale klausuler forstået som initiativer, der medvirker til forebyggelse, fastholdelse og fodfæste på arbejdsmarkedet. Konkret kan det være bestemmelser om arbejdsmiljø, oprettelse af uddannelses- og praktikpladser, overenskomst o.l. Det kan også være bestemmelser om kædeansvar, hvor hovedleverandøren pålægges at sikre underleverandørers overholdelse af kontraktvilkårene. Her stiller Jammerbugt Kommune et grundlæggende kontraktkrav om, at leverandøren og dennes underleverandører lever op til FN's menneskerettighedserklæring og Den Europæiske Menneskerettighedskonvention.

Kommunens konkrete anvendelse af sociale klausuler og arbejdsklausuler tager udgangspunkt i den enkelte kontrakt, hvor flere faktorer – men særligt kontraktens værdi – har betydning for de klausuler, hensyn, principper og øvrige krav, der stilles i forhold til etisk og socialt ansvar. Jammerbugt Kommune sikrer i de enkelte aftaler, at der er mulighed for systematisk opfølgning på fastsatte klausuler, således det også i praksis sikres, at klausuler overholdes.

Som hovedregel ønsker kommunen i øvrigt i forhold til personaleforhold, at der ved opstilling af klausuler i forbindelse med udbud i videst muligt omfang fokuseres på de områder, som Jammerbugt Kommunes til enhver tid gældende personalepolitik også har fokus på. Det kan være bestemmelser om sygefraværspolitik, ligestilling, fastholdelse af medarbejdere med nedsat arbejdsevne samt fokus på at beskæftige ledige.



6. ORGANISERING af indkøbsområdet

Indkøbsfunktionens overordnede opgave er at sikre, at Jammerbugt Kommune som helhed kan foretage sine indkøb på de økonomisk mest fordelagtige betingelser under hensyntagen til kvalitet.

Indkøbsfunktionen skal bl.a. koordinere Jammerbugt Kommunes indkøbsaktiviteter på et overordnet plan, herunder aktiviteter med at indgå, vedligeholde og forny tværgående indkøbsaftaler, udvikling og tilvejebringelse af værktøjer og viden til støtte for indkøbs- og udbudssamarbejdet i kommunen som helhed.

Indkøbsfunktionen rådgiver bredt i organisationen om indkøb og håndtering af aftaler. De decentrale enheder skal i den forbindelse kunne bistå den centrale indkøbsfunktion med supplerende oplysninger omkring deres indkøb, ligesom enhederne i den sammenhæng er forpligtet til at gå gennem den centrale indkøbsfunktion ved indgåelse af aftaler. Bemærk her, at organiseringen i forhold til udbud inden for bygge- og anlæg og det tekniske område i øvrigt ikke er organiseret under indkøbsområdet, men de overordnede principper i nærværende politik afsnit 1, 2 og 3 er fortsat gældende for det samlede indkøbs- og udbudsområde.

Der udarbejdes løbende compliance-rapporter, som sendes til relevante ledere og vurderes sammen med forvaltninger og afdelinger. Fokus på compliance skal skabe rum for aftaleoptimering, hvilket f.eks. skal sikre rette sortiment, kvalitet, information om mulige indkøbsbesparelser m.v.

Til at understøtte indkøbsfunktionen er der af Direktionen nedsat en indkøbsstyrelse, hvis overordnede opgave er at arbejde strategisk med indkøb og udbud. Indkøbsstyrelsen består af chefen for indkøb samt relevante medarbejdere fra den centrale indkøbsfunktion og dertil to faste (ledelses)repræsentanter fra fagforvaltningerne, hvoraf den ene er sekretariatschefen. Fagforvaltningen udpeger den øvrige repræsentant.



Indkøbsstyrelsen vil typisk have til opgave at:

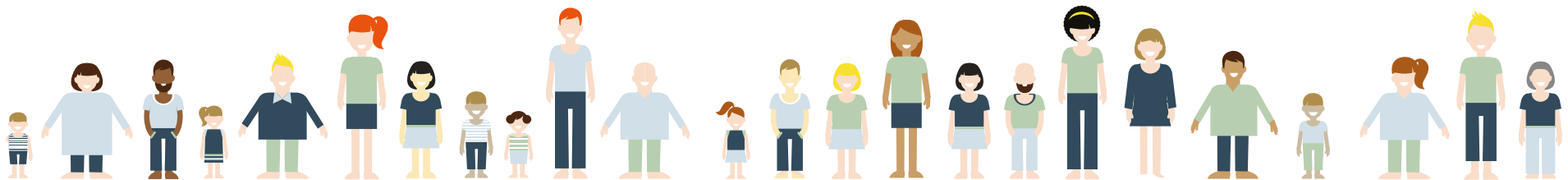
- Udbrede kendskabet til og forankre indkøbs- og udbudspolitikken i organisationen
- Drøfte og prioritere udbud af indkøbsaftaler
- Udpege relevante medarbejdere/indkøbere til løbende nedsættelse af arbejdsgrupper
- I samarbejde med indkøbsfunktion sikre, at der sker en tværgående informationsudveksling vedrørende indkøbsrelaterede spørgsmål
- Arbejde aktivt sammen om at anskue indkøb som en del af kerneforretningen

På indkøbsstyrelsemøder kan der i øvrigt deltage relevante medarbejdere og ledere ad hoc, ligesom indkøbsstyrelsen kan nedsætte arbejdsgrupper ad hoc.

Indkøbs- og udbudspolitikken suppleres med vedlagte bilag 1 "Tærskelværdier og rollefordeling for udbud", der beskriver processen i udbud i forhold til rolle- og ansvarsfordeling med angivelse af konkrete tærskelværdier. Bilaget er udarbejdet med afsæt i udbudslov, tilbudslov, Jammerbugt Kommunes delegationsplan og øvrige relevante forskrifter. Bilag 1 ajourføres administrativt bl.a. jf. gældende lovgivning. Ændringer til selve indkøbs- og udbudspolitikken kræver godkendelse af Kommunalbestyrelsen.



JAMMERBUGT
KOMMUNE



Bilag 1: Tærskelværdier og rollefordeling ved udbud

Beskrivelse	Gældende lovgivning eller retningslinje	Tærskelværdi kr. 2022 niveau	Udbudsform/offentliggørelse	B = Besluttende instans I = Indstillende instans O = Orientering	Kommunalbestyrelsen	Økonomiudvalget	Stående udvalg	Administrationen	Delegationsplan reference punkt
Tjenesteydelser									
Tjenesteydelser, Førstgangsudbud over EU's udbudsgrænse der alene har intern interesse i organisationen eller med relation til borgerne	Udbudsloven	1.601.944	EU-udbud			B	I		37+38
Tjenesteydelser, Genudbud over EU's udbudsgrænse og genudbud efter light-regimet samt tjenesteydelser som alene har intern interesse i organisationen eller med relation til borgerne	Udbudsloven	1.601.944	EU-udbud					B	39-42
Tjenesteydelser, Genudbud efter light-regimet tjenesteydelser med relation til borgerne og udlicitering af inhouse-ydelser eller insourcing af serviceydelser med betydning for IKU (Indikator for Konkurrenceudsættelse) - Tjenesteydelser som alene har intern interesse i organisationen	Udbudsloven	Alle				B	I		43+44
Tjenesteydelser, Udlicitering af inhouse-ydelser eller insourcing af serviceydelser med betydning for IKU - Tjenesteydelser med relation til borgerne og Områder der udbydes som offentlig/privat partnerskab, offentlig/privat innovationspartnerskab eller tilsvarende	Udbudsloven	Alle			B	I	I		45+46
Tjenesteydelser med klar grænseoverskridende interesse	Udbudsloven	< 1.601.944	Offentliggøres på www.udbud.dk / Comdia			B	I		37+38+43+44
Delydelser:	Udbudsloven	596.072	EU udbud					B	47
Tjenesteydelser, sociale og andre specifikke tjenesteydelser efter light-regimet, Førstgangsudbud over EU's udbudsgrænse der alene har intern interesse i organisationen eller med relation til borgerne.	Udbudsloven	5.588.175	Light-regimet*			B	I		43
Vareindkøb:									
Vareindkøb, Førstgangsudbud over EU's udbudsgrænse eller udbud efter light-regimet der alene har betydning internt i organisationen eller har betydning for borgerne	Udbudsloven	1.601.944	EU udbud					B	39+40
Vareindkøb	Udbudsloven	< 1.601.944	Annonceres på udbud.dk					B	39+40
Delydelser:	Udbudsloven	596.072	EU udbud					B	47
Bygge- og anlægsarbejder									
Bygge- og anlægsarbejder:	Jammerbugt retningslinje	< 40.000	1-2 tilbud fra lokale leverandører hvis muligt, offentliggøres ikke					B	47
Bygge- og anlægsarbejder:	Jammerbugt retningslinje	40.000 -> 100.000	2 tilbud fra lokale leverandører hvis muligt, offentliggøres ikke					B	47
Bygge- og anlægsarbejder:	Jammerbugt retningslinje	100.000	3 tilbud hvis muligt (intern procedure), offentliggøres på Comdia					B	47
Bygge- og anlægsarbejder:	Jammerbugt retningslinje	< 300.000	Ingen udbudspligt lovgivningsmæssigt, offentliggøres på Comdia					B	47
Bygge- og anlægsarbejder hvor der er udarbejdet administrationsgrundlag for udbud af bygge- og anlægsopgaver	Tilbudsloven	300.000 -> 3.000.000	Underhåndsbud, offentlig licitation eller begrænset licitation, offentliggøres på Comdia		O	O	B		240
Bygge- og anlægsarbejder hvor der er udarbejdet administrationsgrundlag for udbud af bygge- og anlægsopgaver:	Tilbudsloven	3.000.000 -> 40.100.744	Offentlig licitation eller begrænset licitation, offentliggøres på Comdia		O	O	B		240
Bygge- og anlægsarbejder hvor der er udarbejdet administrationsgrundlag for udbud af bygge- og anlægsopgaver:	Tilbudsloven	40.100.744	EU-udbud, offentliggøres på Comdia		O	O	B		240
Bygge- og anlægsarbejder hvor der er udarbejdet administrationsgrundlag for udbud af bygge- og anlægsopgaver:	Tilbudsloven	Alle	Omvendt licitation		O	B			
Delarbejder:	Udbudsloven	7.450.900	EU-udbud, offentliggøres på Comdia		O	O	B		240

*Light-regimet er en betegnelse for en række sociale og andre specifikke tjenesteydelser, som er særskilt reguleret i udbudsloven. Udbudsprocessen under light-regimet er kendetegnet ved, at ordregiver har frihed til at tilrettelægge sin procedure eller fremgangsmåde for det enkelte udbud.