

A wide-angle photograph of a lush meadow filled with tall green grasses and numerous purple flowers, likely Salix flowers, in full bloom. The field extends to a low horizon line under a bright blue sky filled with scattered white cumulus clouds. A few trees are visible in the distance on the left side.

Natura 2000-handleplan 2022–2027
Løgstør Bredning, Vejlerne og Bulbjerg

Natura 2000-område nr. 16
Habitatområde H16
Fuglebeskyttelsesområde F8, F12, F13, F19 og F20

Titel: Natura 2000-handleplan for Løgstør Bredning, Vejlerne og Bulbjerg
Udgiver: Thisted, Jammerbugt, Morsø, Skive og Vesthimmerlands Kommuner
År: 2024
Forsidefoto: Purpurgøgeurt ved Glombak, Thisted Kommune
Baggrundskort: Styrelsen for Dataforsyning og Infrastruktur

Må citeres med kildeangivelse.



THISTED KOMMUNE



**Vesthimmerlands
Kommune**



**JAMMERBUGT
KOMMUNE**



Miljøministeriet
Miljøstyrelsen

Indhold

1. Resumé	4
2. Baggrund	6
2.1 Den lovgivningsmæssige ramme	6
2.2 Miljøvurdering af handleplanerne	7
3. Gennemførelse af Natura 2000-handleplan for sidste planperiode	9
3.1 Redegørelse for gennemførelse af sidste Natura 2000-handleplan.....	9
3.2 Foreløbig vurdering af gennemførelse af sidste Natura 2000-handleplan	12
4. Behov for indsatser	15
Arts- og levestedsindsatser	16
5. Indsatser fordelt på aktør	18
6. Prioritering af den forventede indsats	20
7. Forventede initiativer og plan for interessentinddragelse	21
Bilag 1: Resumé af offentlige lodsejeres planer for forvaltningsindsatser	22
Bilag 2: Naturtyper og arter på udpegningsgrundlag	23
Bilag 3: plejeplan for området udarbejdet i EU-LIFE projektet RigKilde-LIFE	26

1. Resumé

Handleplanen for N16 Løgstør Bredning, Vejlerne og Bulbjerg beskriver den indsats, der skal igangsættes i Natura 2000-området inden udgangen af 2027 - dog udgangen af 2033 for de skovbevoksede, fredskovspligtige arealer. Natura 2000-området består af F8 (Kysten fra Aggersund til Bygholm Vejler), F12 (Løgstør Bredning, Livø, Feggesund og Skarrehage), F13 (Østlige Vejler), F19 (Lønnerup Fjord) og F20 (Vestlige Vejler, Arup Holm og Hovsør Røn) og H16 (Løgstør Bredning, Vejlerne og Bulbjerg).

Det overordnede mål for området er beskrevet i afsnit 3.1 i Natura 2000-planen og de konkrete mål i afsnit 3.2. Generelt gælder for dette område, at den samlede forekomst af naturtyper, arter og fugles levesteder i Natura 2000-området, uanset om de er kortlagt, skal være stabil eller i fremgang, såfremt de naturgivne forhold giver mulighed for det.

Målsætningerne konkretiseres i Natura 2000-planens afsnit 4.1 og 4.2 i form af nogle generelle og områdespecifikke retningslinjer for indsatsprogrammet.

Hovedformålet med indsatserne i perioden 2022-27 er:

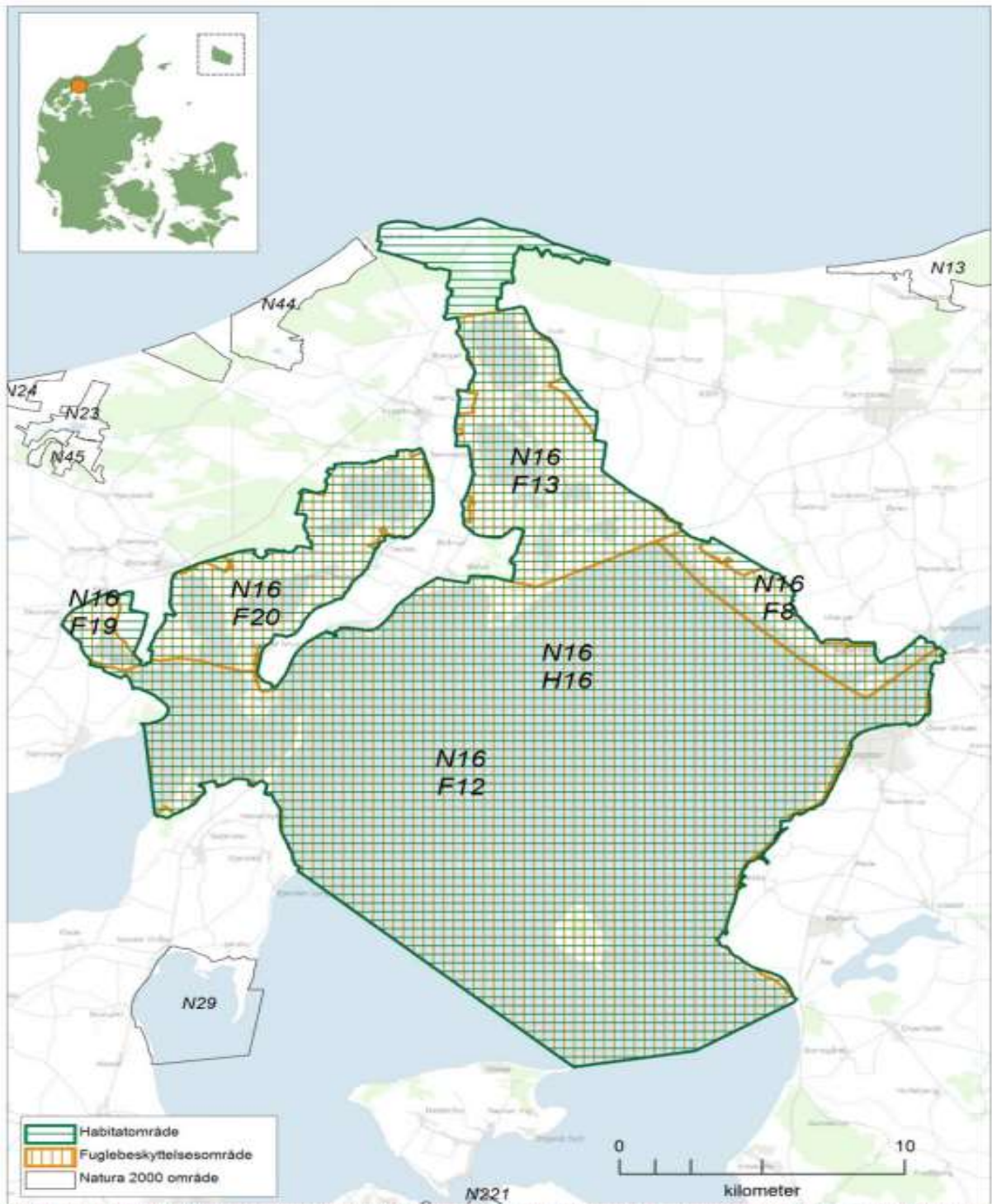
1. Fokus på mere naturlige processer og naturens robusthed
2. Sikre og forbedre tilstanden af den eksisterende natur og levesteder
3. Bekæmpe invasive arter

Indsatsen i denne planperiode vil være rettet mod at sikre og udvikle større sammenhængende naturområder, og derved øge deres robusthed overfor ydre påvirkninger fra fx omkringliggende arealanvendelse og klimaændringer.

Indsatsen udføres både på offentlige og private arealer i området. Projekter på private lodsejeres arealer gennemføres i videst muligt omfang gennem frivillige aftaler. Der findes blandt andet en række understøttende tilskudsordninger, som kan søges gennem Landbrugsstyrelsen og Miljøstyrelsen, samt midler til Life-projekter som medfinansieres af EU.



Udsigt over Bygholm Vejle. Fotograf: Jens Uhrenholt



Kortet viser Natura 2000-områdets afgrænsning. Natura 2000-området består af habitatområde H16 Løgster Bredning, Vejlerne og Bulbjerg og 5 Fuglebeskyttelsesområder.

2. Baggrund

Miljøstyrelsen har udarbejdet Natura 2000-planer for 257 Natura 2000-områder, som indgår i den danske del af det europæiske Natura 2000-netværk. Planerne beskriver målene for det enkelte Natura 2000-område og fastlægger de indsatser, der skal ske inden for planperioden 2022–27. Natura 2000-planerne kan ses på Miljøstyrelsens hjemmeside www.mst.dk.

Ud fra Natura 2000-planerne er der udarbejdet Natura 2000-handleplaner for de enkelte Natura 2000-områder. Handleplanerne skal medvirke til at gennemføre Natura 2000-planerne for de enkelte områder. Denne handleplan er udarbejdet af Thisted, Skive, Jammerbugt, Vesthimmerlands og Morsø Kommune på grundlag af Natura 2000-plan for N16 Løgstør Bredning, Vejerne og Bulbjerg.

Hver kommune er ansvarlig for de dele af handleplanen, der vedrører kommunens geografiske område på land og kommunens kystnære områder. Kommunerne er ansvarlige for, at handleplanerne gennemføres inden udgangen af 2027. Miljøstyrelsen er ansvarlig for at udarbejde en skovhandleplan for de skovbevoksede, fredskovpligtige Natura 2000-arealer med skovhabitatnatur inklusivt arealer nævnt i skovlovens §28 (herfra omtalt som skovbevoksede, fredskovpligtige arealer). Der skal gennemføres en planlægning hvert 12. år, som rammer denne planperiode. Miljøstyrelsen er ansvarlig for, at indsatserne på de skovbevoksede, fredskovpligtige arealer gennemføres inden udgangen af år 2033.

Kommunernes handleplan og Miljøstyrelsens skovhandleplan sammenskrives og udmøntes i denne samlede Natura 2000-handleplan.

Offentlige lodsejere, som ejer arealer i Natura 2000-området, kan vælge at gennemføre Natura 2000-planen direkte i egne planer for forvaltningsindsatser (eks. drifts- og plejeplaner). Der udarbejdes ikke handleplan for de offentlige lodsejeres arealer, hvor de selv udarbejder planer for forvaltningsindsatser, hvorfor data fra deres arealer ikke indgår i selve handleplanen, men kun fremgår af bilag 1. Naturstyrelsen ønsker selv at udarbejde plan for forvaltningsindsats for egne arealer, og resuméer af disse planer kan ses i bilag 1. Hvis der er behov for at tydeliggøre ansvarsfordelingen mellem aktører (heriblandt offentlige lodsejere med egne planer for forvaltningsindsatser), tydeliggøres dette i kapitel 5.

2.1 Den lovgivningsmæssige ramme

Den lovgivningsmæssige baggrund for handleplanerne findes i:

- miljømålsloven (lovbekendtgørelse nr. 692 af 26. maj 2023)
- naturbeskyttelsesloven (lovbekendtgørelsen nr. 1392 af 4. oktober 2022)
- bekendtgørelse om kommunalbestyrelsernes Natura 2000-handleplaner (bekendtgørelse nr. 944 af 27. juni 2016)
- bekendtgørelse af lov om skove (lovbekendtgørelse nr. 690 af 26. maj 2023)
- bekendtgørelse om tilvejebringelse af Natura 2000-skovplanlægning (bekendtgørelse nr. 946 af 27. juni 2016)

Det er kommunalbestyrelsen, der er ansvarlig for at gennemføre Natura 2000-planen på de privatejede arealer. Dog er det Miljøstyrelsen, der er ansvarlig for de privatejede, skovbevoksede, fredskovpligtige arealer. Offentlige lodsejere er ansvarlige for at gennemføre Natura 2000-planen på deres egne arealer.

Handleplanen skal ifølge lovgivningen indeholde nedenstående:

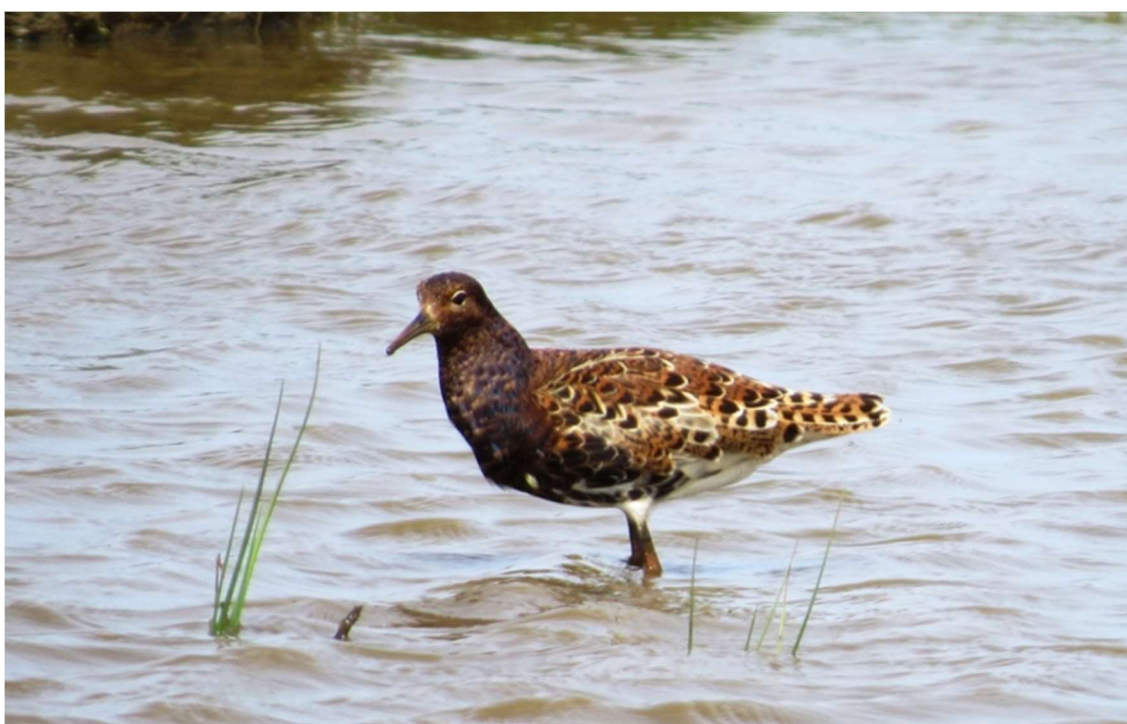
- En prioritering af myndighedens forventede forvaltningsindsats i planperioden på baggrund af en opgørelse af behovet for konkrete forvaltningstiltag.
- De forventede initiativer, som myndigheden vil tage for at gennemføre Natura 2000-handleplanen, herunder en plan for interessentinddragelse.
- En oversigt over fordelingen af indsatsen mellem kommunale myndigheder, Miljøstyrelsen og offentlige lodsejere.

- En redegørelse for gennemførelsen af handleplanen for den forudgående 6 års periode (dog 12 års periode for de skovbevoksede, fredskovspligtige arealer), der gør det muligt at vurdere, i hvilket omfang Natura 2000-handleplanen er gennemført for den forudgående periode.

Handleplanen skal ikke omfatte offentligt ejede arealer, hvis der for disse arealer er udarbejdet/udarbejdes en plan for forvaltningsindsatsen, der er i overensstemmelse med de fastsatte mål for naturtilstanden i Natura 2000-planen. Der indsættes et resumé af de offentlige planer i handleplanens bilag.

Handleplanen skal være så konkret, at dens gennemførelse kan vurderes. Dog må handleplanen ikke foregribe det præcise indhold af de aftaler eller afgørelser, der træffes i forhold til den enkelte lodsejer i forbindelse med gennemførelsen af handleplanen.

Handleplanen skal i samspil med vandplanlægningen realisere Natura 2000-planen for så vidt angår vandbehov for de naturtyper, som er direkte afhængige af et vandøkosystem. Natura 2000-planens mål om forbedret vandkvalitet i større søer, vandløb, fjorde og kystvande realiseres gennem indsatsen i vandplanlægningen og skal ikke indgå Natura 2000-handleplanerne.



Brushane – En af arterne på udpegningsgrundlaget for F13 og F20. Fotograf: Jytte Hansen.

2.2 Miljøvurdering af handleplanerne

Natura 2000-handleplanerne er en type af planer, som kan være omfattet af krav om miljøvurdering i henhold til Bekendtgørelse af lov om miljøvurdering af planer og programmer og af konkrete projekter (VVM) (lovbekendtgørelse nr. 4 af 3. januar 2023) – herefter refereret til som miljøvurderingsloven.

Ved vurderingen af om en handleplan er omfattet af miljøvurderingsloven ses på kriterierne i lovens § 8. Erfaringsmæssigt er der en del handleplaner, som ikke vil være omfattet af miljøvurderingsloven. Det afhænger dog i alle tilfælde af det konkrete indhold af handleplanen, og der skal derfor altid foretages en særskilt vurdering for hver plan.

Denne handleplan er blevet vurderet i forhold til, om den er omfattet af miljøvurderingsloven. Det er vurderet, at den ikke er omfattet af miljøvurderingsloven og der dermed ikke skal udarbejdes miljøvurdering af handleplanen.

Der er vurderet på, om handleplanen sætter nye rammer for fremtidige anlægstilladelser, eller om den vurderes at kunne påvirke internationalt udpegede naturbeskyttelsesområder væsentligt jfr. miljøvurderingslovens §8.

Det er myndighedens vurdering, at handleplanen ikke sætter nye rammer for fremtidige anlægstilladelser.

Det er myndighedens vurdering, at handleplanen er undtaget fra habitatdirektivets artikel 6, stk. 3 og dermed fra vurdering efter miljøvurderingsloven, fordi planerne er "direkte forbundet med eller nødvendige for lokalitetens forvaltning" jfr. artikel 6, stk. 3, 1. pkt. Handleplanen anses som direkte forbundet med og nødvendig for Natura 2000-områdets forvaltning.

For samtlige Natura 2000-planer er der foretaget en strategisk miljøvurdering (SMV). Natura 2000-planerne og de tilhørende miljøvurderinger kan findes på Miljøstyrelsens hjemmeside under Natura 2000, tredje generation planer (2022-2027).



Glombak Kanel med udsigt til Aage V. Jensens Naturcenter. Fotograf Jens K. Uhrenholt.

3. Gennemførelse af Natura 2000-handleplan for sidste planperiode

3.1 Redegørelse for gennemførelse af sidste Natura 2000-handleplan

Handleplanerne for anden planperiode har været gældende siden udgangen af 2017. Kommunerne har i den mellemliggende periode arbejdet for at gennemføre den indsats, der blev beskrevet i Natura 2000-planen for planperioden 2016-2021. For de skovbevoksede, fredskovspligtige arealer har Miljøstyrelsen arbejdet for at gennemføre indsatserne, der blev beskrevet i første generation af Natura 2000-planen fra 2010-2015 og videreført i anden planperiode 2016-2021.

Det er muligt at få et samlet overblik over tilskudskompenserede indsatser i Natura 2000-områderne i "Sammenfatning af Natura 2000-planerne 2022-2027" på Miljøstyrelsens hjemmeside.

Nedenstående tabeller viser en oversigt over de realiserede, påbegyndte og planlagte projekter inden for Natura 2000-området.

Tabel 1: Følgende indsatser er finansieret via kommunernes egne midler eller DUT-midler*.

	Indsats	Kommunalt ejet	Privat-ejet
Thisted Kommune	Hegning	-	7 ha
Jammerbugt Kommune	-	-	-
Vesthimmerlands Kommune	Rydning af kalkoverdrev	5,8 ha	-
Morsø Kommune	Skovtype bevarende drift og pleje (rydning for invasive arter sitka-gran)	0,5 ha	-

* Omfatter ikke offentlige arealer, hvor ejeren gennemfører Natura 2000-planen i egne planer for forvaltningsindsatser. Se resumé af plan for forvaltningsindsatserne i bilag 1.



Engblommer på nyligt ryddet areal ved Tømmerby Fjord

Tabel 2: Følgende indsats er finansieret gennem landdistriktsmidler eller anden finansiering og gælder arealer, der ikke er skovbevoksede, fredskovspligtige arealer*.

	Indsats	Kommunalt ejet	Privatejet
Thisted Kommune	Hegning (forberedelse til afgræsning)	0,04 ha	304
	Rydning	0,54 ha	7,8 ha
	Sammenbinding af natur**	-	18,35 ha
	Etablering af nye vandhuller	-	7 stk.
	Pleje af græs og naturarealer	-	952,6 ha
	Forbedret hydrologi	-	64,8 ha
Jammerbugt Kommune	Sammenbinding af natur**	-	12,89 ha
	Pleje af græs og naturarealer	-	210,49 ha
Vesthimmerlands Kommune	Pleje af græs og naturarealer	4,4 ha	384,9 ha
	Rydning og forberedelse til afgræsning	-	43 ha
Morsø Kommune	Hegning (forberedelse til afgræsning)	-	16 ha
	Pleje af græs og naturarealer	107 ha	18 ha
	Skovnaturtypebevarende drift og pleje	0,5 ha	-

* Omfatter ikke offentlige arealer, hvor ejeren gennemfører Natura 2000-planen i egne planer for forvaltningsindsatser. Se resumé af plan for forvaltningsindsatserne i bilag 1.

** Baseret på hvad der er givet tilskud til efter tilskudsordningen sammenhængende arealer i og i tilknytning til Natura 2000 områder.



Bulbjerg

Skovbevoksede, fredskovspligtige arealer følger en 12 års-cyklus, og første planperiode for disse løber således fra 2010 til 2021. Tabel 3 neden for viser status for de gennemførte eller igangværende indsatser i perioden 2010-2021 beliggende i kortlagt habitatskov inden for Natura 2000-området. Indsatserne er opgjort på indsatstype. Der kan være gennemført flere indsatser på det samme areal, hvorved samme areal kan fremgå flere gange (eksempelvis skovnaturtypebevarende drift og pleje forud for urørt skov, eller forbedring af hydrologi på samme areal, hvor der også er udført skovnaturtypebevarende drift og pleje). Indsatsplanerne for arealerne blev først udgivet i skovhandleplanerne i 2012.

Tabel 3 er baseret på tinglyste indsatser såsom urørt skov, på data fra tilskudsordningerne (beror på tilsagnsdata, hvorfor arealet for indsats kan være overestimeret i forhold til den endelige indsats, idet der altid vil være en vis del af de givne tilsagn, der ikke udnyttes). Der kan være usikkerheder i de indhentede data fra tilskudsordningerne fra 2010-15. Miljøstyrelsen har endvidere indhentet data for gennemførte indsatser i habitatnaturtyper på skovbevoksede fredskovsarealer fra offentlige myndigheder, og anvendt data i det omfang, Miljøstyrelsen har modtaget disse.

Tabel 3: Gennemførte indsatser på skovbevoksede, fredskovspligtige arealer. Tallene dækker over perioden 2010-2021.

Indsats	Tilskudsfinansiering på private arealer ¹ (ha)	Offentlige arealer ² (ha)	Total (ha)
Forbedring af hydrologi*	0	0	0
Indsatser m.h.p. lysåben natur**	0	0	0
Skovnaturtypebevarende drift og pleje***	0	18	18
Urørt skov	0	0	0

¹ Indsatser på private arealer dækker over indsatser, som er tilskudsfinansierede.

² Indsatser på offentlige arealer dækker hovedsageligt over indsatser gennemført via lodsejeres egne midler men kan også være dækket af tilskudsordninger.

* *Forbedring af hydrologi* dækker over lukning af dræn og grøfter samt ophør med vedligeholdelse af afvanding

** *Indsatser for lysåben natur* dækker over græsning, hegning og rydning med henblik på lysåben natur.

*** *Skovnaturtypebevarende drift og pleje* dækker over flere indsatser, heriblandt sikring af naturtyper, træer til naturligt henfald, naturnær skovdrift, rydning af uønsket opvækst, problemarter og invasive arter samt skovgræsning og fornyelse.

Ud over de ovennævnte indsatser har myndighederne søgt at gennemføre Natura 2000-handleplanen gennem følgende tiltag:

- Miljøstyrelsen har finansieret gratis rådgivning hos Dansk Skovforening for ejere af skovbevoksede, fredskovspligtige arealer i Natura 2000-områderne.
- Som opfølgning på skovlovens anmeldeordning for Natura 2000-områderne er der i flere Natura 2000-områder indgået aftaler med private lodsejere, der er med til at sikre naturindhold og arter på de berørte arealer (LBK. nr. 690 26. maj 2023, §17-19).
- Miljøstyrelsen har arbejdet for relevante støtteordninger for at understøtte implementeringen af Natura 2000-planerne.
- Miljøstyrelsen har udført en opsøgende indsats og har kontaktet nogle private lodsejere med større arealer af privat fredskov og informeret om muligheden for at søge tilskud til indsatser i de private fredskove.
- Miljøstyrelsen er i gang med revidering af reservatbestemmelserne og indsatsen føres videre ind i tredje planperiode



Strandeng ved Aggersund Nord. Fotograf: Per Egge Rasmussen

De fire kommuner har deltaget i samarbejde i LIFE-regi gennem flere LIFE-projekter. En stor del af realiseringen af indsatserne er sket via disse projekter. En oversigt over aktuelle LIFE-projekter i området ses i tabel 4.

Tabel 4: Følgende Life-projekter er iværksat i området

Thisted Kommune	<i>LIFE REDCOHA - LIFE12 NAT/DK/001073 (for perioden - 2013-2019) - Restoration of Danish Coastal Habitats – genskabelse af naturlig hydrologi, etablering af afgræsning, rydning og bekæmpelse af invasive arter.</i>
Thisted Kommune, Jammerbugt Kommune	<i>Rigkilde-LIFE - LIFE14 NAT/DK/000606 (for perioden – 2015-2022) - restaurering og forbedring af grundvandsafhængige naturtyper – genskabelse af naturlig hydrologi, rydning og forberedelse til afgræsning, etablering af nye levesteder og forbedring af eksisterende levesteder for stor vandsalamander, samt formidling om Natura 2000 natur.</i>
Vesthimmerlands Kommune, Thisted Kommune og Jammerbugt Kommune	<i>COSTal LIFE - LIFE21-NAT-DK-COASTal-LIFE/101074422 (for perioden 2022-2028) - et kommunalt samarbejde om naturgenopretning i lavvandede marine områder og på de tilknyttede strandenge. Gennem naturgenopretning i kystzonen genskabes traditionelle kystlandskaber for at forbedre natur og miljø, modvirke klimapåvirkninger og give flere muligheder for at opleve naturen på nært hold.</i>

Indsatser realiseret i forbindelse med RigKilde-LIFE projektet vedligeholdes i overensstemmelse med den politisk godkendte plejeplan for området. Plejeplanen er vedlagt som Bilag 3 til denne handleplan.

3.2 Foreløbig vurdering af gennemførelse af sidste Natura 2000-handleplan

Thisted Kommune

I Thisted Kommune var det målsat at øge arealet med lysåben natur med på til 30 ha, hvilket skulle løftes af RigKilde-LIFE projektet. Ved kortlægningstidspunktet var arealet med rigkær allerede øget med 4,6 ha, og der forventes at der ses en større effekt af projektets indsatser ved næste kortlægning. Opgørelsen viser, at det samlede areal med kortlagt habitatnatur er blevet øget med ca. 1 ha, på trods af fremgang eller status quo i arealet af de fleste kortlagte naturtyper. Dette skyldes at der ses en tilbagegang i strandengsnaturen. Tilbagegangen i strandengsarealet skyldes primært, at permanent vandfyldte lavninger der tidligere har været kortlagt som

en del af strandengen, er blevet kortlagt som naturtypen kystlaguner og strandsøer (1150) ved den seneste kortlægning.

Det blev desuden fastsat som mål at lave sammenbinding af natur på op til 100,8 ha strandeng, rigkær og surt overdrev. Dette var forudsat at der kom en støtteordning til sammenbinding af naturtyper. Thisted Kommune har ikke lavet konkrete projekter med henblik alene på sammenbinding af naturtyper, da den pågældende tilskudsordning kun har været tilgængelig for private lodsejere. Der er i Thisted Kommune blevet givet tilskud til sammenbinding på 18,35 ha i N16 på privat initiativ.

Formålet med indsatsen er at gøre de eksisterende naturarealer mere robust overfor pludselige hændelser (f.eks. ekstreme vejrforhold) og klimaændringer, og at mindske randpåvirkninger fra omkringliggende landbrugsarealer eller bidrage til etablering af større driftsenheder. I Projekt Riggilde var alle indsatser målrettet naturtyperne rigkær, kildevæld og de sekundære naturtyper tidvis våd eng og strandeng. Størstedelen af den indhegnede kortlagte habitatnatur er strandeng. Der er skabt større sammenhængende hegn på i alt 311 ha, hvor der indgår strandeng eller rigkær i hovedparten af hegnene. I disse indhegninger ligger de kortlagte naturtyper primært som fragmenterede habitatnaturområder, som ved at indgå i fælleshegn sammenbindes via plejemetode.

Dermed er randeffekten reduceret, da der flere steder er inddraget tidligere omdriftsarealer som græsningsarealer i hegnene, og artsspredningen mellem naturtyperne styrkes via afgræsningen. Ekstensivering af disse arealer bidrager til de kortlagte naturtypers udbredelse og robusthed.

Målet om sammenbinding af natur vurderes således til fulde udført.

Thisted Kommune har fået lavet forundersøgelser for naturlig hydrologi på i alt 606,5 ha i planperioden. Langt de fleste undersøgelser viste dog at der ikke kunne opnås forbedret effekt for naturen ved hydrologitiltag, og der er derfor kun realiseret forbedret hydrologi på 64,8 ha.

Der er blevet ryddet for uønsket vedopvækst på 8,3 ha.

Det blev fastsat i sidste handleplan, at der skulle etableres 6 nye vandhuller. Thisted kommune har etableret 10 nye paddehuller for stor vandsalamander i dette Natura 2000 område. Udførelsen af dem er bl.a. finansieret af Riggilde-LIFE.

Thisted Kommune har desuden støttet økonomisk op om mårhundebekæmpelsen for at forbedre levestederne for de jordrugende fugle. Dels til indkøb af overvågningskameraer og til løbende betaling af drift af alarmsystem.

Thisted Kommune har i naturforvaltningen og administration af Naturbeskyttelsesloven været særlig opmærksom på prioriterede naturtyper og arter i tilbagegang. I planperioden er der iværksat pleje på store strandengsarealer samt på overdrev og kildevæld.

Morsø Kommune

Den primære indsats i 2. planperiode har været fastholdelse af afgræsning på allerede afgræsede arealer samt øgning af arealet, der afgræsses. Der er i sidste planperiode realiseret et projekt på 16 ha med rydning og hegning af tilgroede arealer og forberedelse til afgræsning. Indenfor området afgræsses i alt ca. 117 ha af de i alt ca. 140 ha lysåbne naturtyper.

Jammerbugt Kommune

I Jammerbugt Kommune var målet for 2. planperiode at få op til 5 ha sammenbinding af natur, forudsat etableringen af støtteordningen til sammenbinding af naturtyper. Jammerbugt Kommune har ikke aktivt anvendt ordningen i konkrete projekter da ordningen kun var tiltænkt private lodsejere. På baggrund af ordningen for sammenbinding af naturtyper er der i Jammerbugt Kommune givet tilskud til 12,89 ha i N16.

Jammerbugt Kommune har været tilknyttet Riggilde-LIFE projektet som partner men med indsats i andet Natura 2000 område.

Ydermere har Jammerbugt Kommune deltaget i det forbedrende arbejde for Coastal LIFE samt deltager som Co-finanser på LIFE-projektet.

I den forgangne planperiode er der i et samarbejde med Limfjordsrådet foretaget teknisk forundersøgelse af fosforvådområde med indsats for Lund Fjord med oplandene Kvindhøj, 28 ha, og Mølbæk, 39 ha. I henhold til de tekniske forundersøgelser er det søgt at imødegå en forbedring, samt en særlig opmærksomhed, for arter og habitatnatur på udpegningsgrundlaget. En større

del af de nødvendige tiltag for arterne vedrører vandstand og vådområder, som varetages af og i synergi med vandplanerne.

Vesthimmerlands Kommune

I anden planperiode var målet at øge arealet af lysåben natur. På baggrund af kortlægning af habitatnatur fra 2016-2019 og grænsejustering af Natura 2000-område nr. 16 er der kortlagt 10,4 ha nyt kalkoverdrev. Siden sidste kortlægning er der en nedgang på ca. 16 ha habitatnatur, hvoraf hovedparten er strandeng og strandvold. Det skyldes primært kysterosion af vestvendte kyster ved Aggersund, mellem Løgstør og Lendrup samt syd for Ertebølle.

Sammenbindingsordningen har kun været tilgængelig for private lodsejere og har ikke været anvendt i Vesthimmerlands Kommune i område N16 i 2. planperiode. Dermed er der ikke opstået ny sammenhængende natur som følge af tilskudsordningen.

Vesthimmerlands Kommune har ikke etableret eller restaureret vandhuller i 2. planperiode. Indsatsen overgår til 3. planperiode.

Opsummering

De forskellige indsatser bidrager hver især til at løfte indsatsen for naturtyper og arter i tilbagegang. Således tilgodeser hegning/afgræsning og ekstensivering af tidligere driftsarealer især engfuglene, i kraft af en forbedring af både træk- og ynglelokaliteter. Mårhundebekæmpelse er en målrettet indsats for alle yngle- og trækfugle på udpegningsgrundlaget. Etablering af forbedret hydrologi er en indsats særligt målrettet alle yngle- og trækfugle på udpegningsgrundlaget, samt damflagermus i kraft af en øget insektproduktion og dermed forbedret fødegrundlag.

Der er ikke foretaget grundlæggende hedepleje og bekæmpelse af invasive arter udover afgræsning. Indsatsen er overført til 3. planperiode med konkrete måltal.

Den særlige indsats for arter har bestået i en generel levestedforbedring i kraft af naturpleje (græsning, rydning), forbedret hydrologi, prædationsbekæmpelse, etablering af nye vandhuller og generel opmærksomhed omkring arterne i den daglige sagsbehandling.

Det er kommunernes vurdering, at Natura 2000-handleplan 2016-2021 i sine hovedpunkter er opfyldt.

Effekten af indsatserne bliver løbende vurderet i det Nationale Overvågningsprogram for Vandmiljø og Natur (NOVANA), som overvåger vandmiljøets og naturens tilstand inden for de områder, der prioriteres i forhold til de politisk fastsatte økonomiske rammer.



Tømmerby Fjord

4. Behov for indsatser

Natura 2000-planen for Natura 2000-område nr. 16 Løgstør Bredning, Vejlerne og Bulbjerg bestående af Habitatområde H16 og Fuglebeskyttelsesområde F8, F12, F13, F19 og F20 beskriver de konkrete mål for indsatsen. Indsatsprogrammet i Natura 2000-planerne er afstemt, så den økonomiske ramme og den krævede indsats i planerne passer sammen. Til gennemførelse af planerne stiller staten en række virkemidler til rådighed, ligesom det forudsættes, at kommunerne bidrager økonomisk via de midler, som kommunerne er blevet økonomisk kompenseret for af staten (DUT-midlerne).

På baggrund af Natura 2000-planen har kommunerne og Miljøstyrelsen vurderet, at der er behov for nedenstående konkrete forvaltningstiltag. Handleplanmyndigheden skal forsøge at indgå frivillige aftaler med lodsejere om drift. Hvor dette ikke er muligt, skal myndigheden påbyde en bestemt drift, hvis det er nødvendigt for opnåelse af målene i Natura 2000-planen eller for at forhindre forringelse og forstyrrelse.

Offentlige lodsejere skal selv organisere gennemførelse af indsatser på egne arealer. Behovet for indsatser på de arealer kommunerne er handleplanmyndighed på er summeret i tabel 5.

Tabel 5: Behov for indsatser for naturtyperne*

Forventede indsatser		Samlet behov for indsats
Lysåbne naturtyper	Forbedring af hydrologi	Op til 459 ha
	Rydning af uønsket opvækst	Op til 104 ha
	Bekæmpelse af invasive arter	23,6 ha
	Grundlæggende pleje på hedearealer	42,3 ha
	Græsning	Op til 1615 ha
Skovnaturtyper uden fredskovspligt	Skovnaturtypebevarende drift og pleje	
	Urørt skov	
	Bekæmpelse af invasive arter	1,6 ha
Skovnaturtyper med fredskovspligt	Skovnaturtypebevarende drift og pleje	Op til 3 ha
	Urørt skov	Op til 3 ha
	Rydning af invasive arter	1 ha

* Omfatter ikke offentlige arealer, hvor ejeren gennemfører Natura 2000-planen i egne planer for forvaltningsindsatser. Se resumé af plan for forvaltningsindsatserne i bilag 1.

** Indsatser planlagt for skovnaturtyper med fredskovspligt vises udelukkende som et samlet behov for indsatser med undtagelse af urørt skov, hvor igangværende indsatser også vises. Skovnaturtypebevarende drift og pleje dækker over flere indsatser. Da der kan være overlap mellem indsatstyper, og da der efter afslutning af én type indsats kan være behov for at gentage indsatstypen, er behovet for indsatser vurderet samlet.

Behovet for rydning er opgjort på baggrund af Basisanalysen, på baggrund af registreringen af naturtyper med forekomst af vedvegetation på over 10%.

Behovet for etablering af hegn/afgræsning er opgjort på baggrund af registreringen af naturtyper hvor over 10% af arealet har middel eller høj vegetationshøjde.

Behovet for bekæmpelse af invasive arter er opgjort på baggrund af registreringen af naturtyper med en forekomst af invasive arter på over 10%, og er fastsat i Natura 2000 planen for området.

Behov for forbedring af hydrologi er opgjort på baggrund af registreringen af naturtyper tydeligt påvirket af afvanding.

Behov for grundlæggende pleje på hedearealer er opgjort som naturtyper på flyvesand og tør og våd hede i ugunstig bevaringsstatus med forekomst af vedvegetation på over 10%.



Kildevæld i de vestlige Vejler

Arts- og levestedsindsatser

Områdets levesteder for ynglefuglene er generelt i gunstig bevaringsstatus, og tilgodeser generelt arternes behov for at fastholde en ynglebestand i området. På trods af den gode vegetationsstruktur og de overvejende gunstige betingelser i forhold til menneskelig forstyrrelse er havterne fjordterne og klyde dog i tilbagegang. Årsagen vurderes at skyldes prædation fra især landlevende rovdyr, begyndende tilgroning, og enkelte steder bortskylning af reder i forbindelse med ekstreme højvander i yngletiden.

Der planlægges en særlig indsats mod prædation fra landlevende rovdyr via støtte til bekæmpelse af mårhund. Derudover baseres indsatsen for at sikre ynglefuglenes ynglebestand og trækfuglens levevilkår i området på indsatserne for de lysåbne naturtyper.

Indsatser for restaurering af eksisterende vandhul og nygravning af nyt vandhul er levestedsindsatser for stor vandsalamander som ikke er blevet realiseret af Vesthimmerlands Kommune i sidste planperiode, og som derfor overføres til denne planperiode.

Håndtering af prædation på ynglefugle på to levesteder er et mål fastsat af Morsø Kommune, som vil foretage undersøgelser af levesteder for havterne i ugunstig bevaringsstatus med henblik på vurdering af indsatsbehov.

Tabel 6: Behov for indsatser for arter udover indsatser for naturtyper på lysåbne naturtyper og skovnaturtyper uden fredskovspligt*

Forventede indsats	Antal
Restaurering af vandhuller	Op til 1 stk.
Ny gravning af vandhuller	Op til 1 stk.
Håndtering af prædation på ynglefugle	Op til 2 områder

* Omfatter ikke offentlige arealer, hvor ejeren gennemfører Natura 2000-planen i egne planer for forvaltningsindsatser. Se resumé af plan for forvaltningsindsatserne i bilag 1.



Skestork på Bygholm Vejle. Fotograf: Per Egge Rasmussen.

På skovbevoksede arealer vil mange af de tiltag, der implementeres for skovnaturtyperne også være gavnlige for de arter, der er knyttet til naturtyperne. I nedenstående gennemgås eksempler på indsatser, der også gavner arter og fugle, hvor indsatserne i forvejen gennemføres i området jf. Natura 2000-planen.

Urørt skov samt skovnaturtypebevarende drift og pleje med bevaring af træer til naturligt henfald kan bidrage til at forbedre levesteder for områdets skovtilknyttede fugle. Nogle fugle er afhængige af ro i yngleperioden.

Basisanalysen viser, at naturtilstanden for de lysåbne naturtyper er langt overvejende god, selvom en del områder er i moderat naturtilstand. Tilstanden i lysåbne naturtyper i ugunstig bevarelsesstatus skyldes tilgroning og behov for rydning for invasive arter. Der er derfor fokus på afgræsning og bekæmpelse af invasive arter i denne planperiode. Hertil kommer, at der er uheldig hydrologi på nogle arealer.

Skovnaturtyperne vurderes overordnet set at være stabile eller i fremgang, hvad angår de undersøgte strukturparametre.

Forekomsterne af stor vandsalamander, damflagermus og odder vurderes at være stabile, og der er ikke planlagt nye indsatser for deres levesteder i denne planperiode, men alene overført ikke-realiserede indsatser fra sidste planperiode.

Bestanden af spættet sæl er svingende og synes at være faldende. På baggrund af faglige vurderinger er der fastsat mål om, at Miljøstyrelsen skal revidere reservatbestemmelserne for området.

Miljøstyrelsen viderefører indsatsen vedrørende revidering af reservatbestemmelserne i området.

Samarbejde med Aage V. Jensen Naturfond

Aage V. Jensens Naturfond ejer store dele af Vejlerne og yder i dag en vigtig indsats i forhold til både pleje af naturtyper og levesteder for arter. Fonden overtog arealerne i januar 1993 med hensigt om at bevare og forbedre områdets naturindhold gennem naturvenlig drift og ved gennemførelse af naturforbedrende aktiviteter i det store område.

Fonden har i 2009 udarbejdet en driftsplan for Vejlerne. I forvaltningen af Vejlerne er der bred fokus på naturtyperne og særlig fokus på at tilgodese fuglene, men i stigende grad også den øvrige biodiversitet. Forvaltningen og plejeindsatsen vurderes jævnligt med henblik på at styrke og udvikle naturværdierne – bl.a. på baggrund af et tæt samarbejde med forskningsinstitutioner og undersøgelsesprojekter, der giver ny viden til forvaltningen. Der arbejdes med afgræsning med forskellige dyretryk og udbindingsperioder, slåning, kontrol af vandstand, nedskæring af uønsket opvækst og udlæggelse af "urørt" rørskov – alt sammen til gavn for ynglende og rastende fuglearter. Endvidere bekoster Aage V. Jensen i samarbejde med DCE, Aarhus Universitet, en regelmæssig overvågning af Vejlernes vandstande og monitorering af fuglearter. Kommunerne forventer at arbejde for et fortsat godt samarbejde med Aage V. Jensens Naturfond i forhold til videns udveksling omkring plejetiltag til gavn for de beskyttelseskrævende fugle på udpegningsgrundlaget.



Fugletårn i Østerild

5. Indsatser fordelt på aktør

Grundlæggende er ansvaret fordelt, så kommunerne er ansvarlig myndighed på alle arealer i kommunen undtagen de skovbevoksede fredskovspligtige arealer.

Miljøstyrelsen er ansvarlig myndighed for de skovbevoksede fredskovspligtige arealer. Det gælder dog, at kommunerne er ansvarlige for de arealer i fredskov, der er beskyttet efter §3 i naturbeskyttelsesloven.

Myndighederne er ansvarlige, jfr. ovenstående fordeling, for gennemførelse af handleplanen undtagen for offentlige arealer, hvor lodsejer selv er ansvarlige for at gennemføre handleplanen. De fleste indsatser er geografisk bestemt, hvorved den nævnte myndigheds- og arealdeling er gældende. Det er muligt at finde relevante Natura 2000-geodata i [MiljøGIS](https://miljoegis.mim.dk/spatialmap?profile=natura2000planer3-2022)¹. Endvidere kan overvågningsdata fra NOVANA-programmet tilgås via [Danmarks Miljøportal](https://www.miljoportal.dk/)² og i Natura 2000-basisanalyserne.

¹ <https://miljoegis.mim.dk/spatialmap?profile=natura2000planer3-2022>

² <https://www.miljoportal.dk/>

Tabel 7: Fordelingen af Natura 2000-områdets arealer og indsatser fordelt ud på aktører. Naturstyrelsens indsatser fremgår af Bilag 1

Indsatser		Handleplanmyndighed				MST	Total
		Vesthim- mer- lands Kom- mune	Thi- sted Kom- mune	Jam- mer- bugt Kom- mune	Morsø Kom- mune		
Lysåbne naturtyper	Rydning	Op til 55 ha	Op til 48,5 ha	Op til 0,35 ha	-		Op til 104 ha
	Bekæmpelse af invasive ar- ter	9 ha	5,6 ha	-	9 ha		23,6 ha
	Forbedret hy- drologi	Op til 17 ha	Op til 439 ha	Op til 2,7 ha	-		Op til 459 ha
	Grundlæg- gende hede- pleje	Op til 11,4 ha	Op til 28,7 ha		Op til 2,2 ha		Op til 42,3 ha
	Afgræsning	Op til 521 ha	Op til 1067 ha	-	Op til 27 ha		Op til 1615 ha
Vandom- rådeind- sats	Våd område- projekt	Op til 200 ha	-	-	-		Op til 200 ha
Skovna- turtyper med fred- skovspligt	Skovnaturty- pebevarende drift og pleje	-	-	-	-	Op til 3 ha	Op til 3 ha
	Urørt skov	-	-	-	-	Op til 3 ha	Op til 3 ha
	Rydning af in- vasive arter	-	-	-	-	1 ha	1 ha
Skovna- turtyper uden fred- skovspligt	Bekæmpelse af invasive ar- ter	-	1,6 ha	-	-	-	1,6 ha
Udvidelse af leveste- der for ar- ter	Restaurering af vandhuller	Op til 1 stk.	-	-	-		Op til 1 stk
	Ny gravning af vandhuller	Op til 1 stk.	-	-	-	-	Op til 1 stk.

6. Prioritering af den forventede indsats

Natura 2000-planerne 2022-2027 har især fokus på en naturforvaltning, hvor man gør brug af naturens egne dynamikker. Samtidig fastholdes en række indsatser, der er kendt fra de gældende planer.

Hovedformålene med indsatserne i tredje planperiode (2022-2027) er:

1. Fokus på mere naturlige processer og naturens robusthed

- 1.1. der er øget fokus på en mere naturnær forvaltning med fokus på at sikre sammenhæng i naturen og mere naturlige dynamikker i Natura 2000-områderne
- 1.2. der arbejdes for at udvide arealet med urørt skov
- 1.3. der er fokus på tiltag mod klimaforandringer og dermed områdernes robusthed over for pludselige hændelser

2. Sikre og forbedre tilstanden af den eksisterende natur og levesteder hvilket bl.a. er i overensstemmelse med 'brandmandens lov' og EU's biodiversitetsstrategi 2030

- 2.1. fortsætte arbejdet med at sikre naturtilstanden f.eks. ved naturpleje på plejekrævende arealer
- 2.2. fortsætte arbejdet med at afsøge behovet for og udlægge forstyrrelsesfrie zoner bl.a. til gavn for træfugle, marine naturtyper og havpattedyr
- 2.3. fokus på indsatser, der gavner truede arter og fugle
- 2.4. fortsætte arbejdet med at afsøge behovet for at regulere fiskeri i beskyttede områder

3. Bekæmpe invasive arter

- 3.1. fortsætte arbejdet med at bekæmpe invasive arter

Prioriteringen af den forventede forvaltningsindsats i planperioden er sket på baggrund af opgørelsen af behovet for konkrete indsatser (se kapitel 4). Den nedenstående prioritering afspejler således den forventede tidsfølge af indsatsen i forbindelse med de konkrete forvaltningstiltag.

1. *prioritet er at sikre gunstig bevaringsstatus ved fortsat opretholdelse af naturplejeaftaler, og efter behov genrydning af arealer, hvor der tidligere har været udført rydninger*
2. *prioritet er at bekæmpe invasive arter på arealer hvor forekomsten er over 10%*
3. *prioritet er at opnå synergi mellem Natura 2000 indsatsen og Vandplansindsatsen, herunder at sikre optimal naturpleje og at kombinere projekter, eksempelvis levestedsindsatser med vandplansindsatserne.*
4. *prioritet er ved rydning, forbedring af hydrologi og etablering/forbedring af afgræsning at sikre gunstig bevaringsstatus på arealer hvor tilgroning og manglende pleje indenfor en overskuelig årrække kan forrykke tilstanden til ugunstig bevaringsstatus, samt forbedre levesteder for arter på udpegningsgrundlaget*
5. *prioritet er at etablere ny naturpleje på arealer, hvor der er lodsejerinteresse for større sammenhængende fælleshegn*

Miljøstyrelsen vil for de skovbevoksede, fredskovspligtige arealer kontakte private ejere af fredskovsarealer større end 20 ha med henblik på at informere om muligheden for en mere skovnaturtypebevarende drift, tiltag for arter og muligheden for at udlægge til urørt skov.

Miljøstyrelsen vil fortsat prioritere at indgå i relevante Life-projekter nye som gamle.

Miljøstyrelsen prioriterer fortsat arbejdet med revision af reservatbestemmelserne.

7. Forventede initiativer og plan for interessentinddragelse

Det er kommunerne og Miljøstyrelsens hensigt at planlægge og udføre projekterne som vist i nedenstående tabel 8, og i den forbindelse tager myndighederne en række initiativer for at inddrage lodsejere og andre interessenter i projekterne. Der kan ske ændringer, hvis det ønskes af lodsejerne, eller hvis andre forhold taler for det.

Tabel 8. Forventet plan for interessentinddragelse

Projekt navn	Initiativ	Tidsplan	Myndighed
Kontakt til ejere af skovbevoksede fredskovspligtige habitatskovearealer	Miljøstyrelsen kontakter skovejere med mere end 20 ha skovhabitatarealer og orienterer om muligheder for tilskud.	I løbet af planperioden	Miljøstyrelsen
Vejledning om mulige tiltag i skovhabitatnatur	Miljøstyrelsen understøtter en vejledningstjeneste ¹ til de private skovejere, hvor de kan søge gratis råd og vejledning omkring skovhabitatnatur.	Hele planperioden	Miljøstyrelsen
Jægerinddragelse	Sparring vedrørende regulering af præderende rovdyr ved levesteder for Havterne	2025-2026	Morsø Kommune
Møder med Grønt Fremdriftsforum	Miljøstyrelsen afholder møder med Grønt Fremdriftsforum og vil sætte emnet på dagsordenen, når det er relevant eller efterspørges.	Hele planperioden	Miljøstyrelsen
Orientering af Grønne Råd om projektstatus	Kommunerne afholder møde 1 gang årligt	Hele planperioden	Morsø Kommune Thisted Kommune Vesthimmerlands Kommune Jammerbugt Kommune
Projekter på Aage V. Jensens ejendomme	Afholdelse af møder og koordinering af indsatser med AAVJF	Hele planperioden	Thisted Kommune Jammerbugt Kommune
Lodsejermøde	Afholdelse af fællesmøde med lodsejere med arealer indenfor Natura 2000 området med henblik på orientering om handleplanen, tilskudsordninger og opbygning af samarbejde om realisering af handleplansindsatser	2024	Thisted Kommune Morsø Kommune
COASTal LIFE	Samarbejde med Limfjordsrådet, universiteter, styrelser m.fl. om forvaltning af strandenge i relation til kystnære marine naturtyper, klimapåvirkning m.m.	Hele planperioden	Vesthimmerlands kommune, Jammerbugt kommune, Thisted kommune
Lavbunds- og vådområdeprojekter	Interessentinddragelse i forbindelse med etablering af lavbunds- og vådområdeprojekter.	Hele planperioden	Vesthimmerlands kommune

¹ Dette varetages for nuværende af Dansk Skovforening.

Det forventes, at Natura 2000-handleplanerne kan gennemføres ad frivillighedens vej. Kommunerne vil i hvert enkelt tilfælde sørge for, at relevante interessenter bliver inddraget.

Bilag 1: Resumé af offentlige lodsejeres planer for forvaltningsindsatser

Sammenfatning af plejeplan for Naturstyrelsens arealer i Natura 2000-område N16 Løgstør Bredning, Vejlerne og Bulbjerg

Det er muligt at finde den samlede plan for forvaltningsindsats på Naturstyrelsens hjemmeside: <https://naturstyrelsen.dk/drift-og-pleje/natura-2000-plejeplaner/>. Plejeplanen omfatter foruden denne sammenfatning en kortudstilling af de planlagte indsatser. I kortudstillingen er det muligt at finde information om de planlagte indsatser for de enkelte kortlagte naturtyper samt arter.

Naturstyrelsen har, jf. §5 i BEK nr 944 af 27/06/2016 og §15 i BEK nr 946 af 27/06/2016, som offentlig grundejer besluttet selv at udarbejde plejeplaner for Naturstyrelsens arealer indenfor N2000 området i overensstemmelse med [Natura 2000-planen](#) for området.

Beskrivelse af området

Natura2000-område N16 har et areal på 45137.8 ha. Heraf ejer Naturstyrelsen 1645.8 ha. Området består af store arealer i den centrale Limfjord samt Vejlerne og Bulbjerg mod nord. De marine dele består mod syd af Livø Bredning med øerne Blinderøn og Livø. Her findes reservater, hvor en betydelig del af Limfjordens sæler holder til. Livø (ca. 320 ha) rummer næsten alle danske landskabsformer og mange naturtyper er repræsenteret på et beskedent område. Stejle kystskrænter, hede, overdrev, mose, nåleskov og løvskov og længst mod øst den lange og smalle odde, Livø Tap. En stor del af løvskoven på Livø er fin gammel naturskov med stilkege-krat, og stadig med tydelige tegn på en meget lang periode med stævningsdrift. Mod nord er Løgstør Bredning med det store lavvandede område Løgstør grunde, som er gennemskåret af en menneskeskabt sejlrende. Mod nordvest giver det smalle og dybe løb Feggesund forbindelse mod Thisted Bredning. Langs kysten af Himmerland rejser stejle kalkskrænter sig, som rummer fine kalkoverdrev. Mellem Aggersund og Vejlerne findes en dynamisk strandengskyst. Vejlerne består af ca. 6000 ha vådområde, der er opstået efter en mislykket landindvinding i 1800-tallet. Vejlerne fremstår i dag som brak- og ferskvandsområder med store fersk- og brakvandssøer, vidstrakte enge og vel nok landets største rørskove. Nord for Vejlerne findes kalkknuden Bulbjerg, der rummer landets eneste naturlige fuglefjeld. Omkring Bulbjerg findes et stort, sammenhængende klitlandskab.



Tabel A: Kortlagte naturtyper på Naturstyrelsens arealer i Natura 2000-området

Skovnaturtyper	Areal [ha]
91E0 - Elle- og Askeskove	8.3
91D0 - Skovbevokset tørvemose	8.5
9190 - Stilk-egekrat	18.2

Lysåbne naturtyper	Areal [ha]
1150 - Lagune	0.1
1210 - Strandvold med enårige planter	1.3
1220 - Strandvold med flerårige planter	4.0
1230 - Kystklint/klippe	35.7
2110 - Forklit	16.1
2120 - Hvid klit	1.9
2130 - Grå/grøn klit	181.7
2140 - Klithede	419.5
2160 - Havtornklit	19.5
2170 - Grårisklit	32.4
2190 - Klitlavning	63.1
2250 - Enebærklit	2.3
3130 - Søbred med småurter	0.9
3140 - Kransnålalge-sø	< 0.1
3150 - Næringsrig sø	2.4
3160 - Brunvandet sø	0.4
3260 - Vandløb med vandplanter	< 0.1
4030 - Tør hede	15.9
5130 - Enekrat	2.1
6210 - Kalkoverdrev	2.4
6230 - Surt overdrev	77.9
6410 - Tidvis våd eng	2.4
7230 - Rigkær	1.2

Arter på udpegningsgrundlaget fremgår ikke af ovenstående tabel. Der henvises derimod til N2000 planen for området.

Planlagte indsatser

I det følgende angives Naturstyrelsens planlagte indsatser for naturtyperne på udpegningsgrundlaget. Indsatserne er beskrevet i nedenstående tabeller og suppleret med forklarende tekst.

I tabellerne skelnes mellem "Eksisterende indsats" og "Ny indsats". "Eksisterende indsats" anvendes, hvor den pågældende indsats allerede er omfattet af den eksisterende arealforvaltning, eller hvor det fremgår af eksisterende driftsplaner og lignende, at indsatsen vil blive gennemført i plejeplanperioden. "Ny indsats" omfatter de indsats, der alene gennemføres for at opfylde målene i N2000-planerne for 2022 - 2027.

Tabel B: Planlagte indsats for naturtyperne på Naturstyrelsens arealer i Natura 2000-området

Indsats - Skovnaturtyper (planperiode 2022-2033)	Eksisterende indsats [ha]	Ny indsats [ha]	Samlet behov for indsats [ha]
Andet areal uden drift		1.6	1.6
Bekæmpelse af andre problem- og uønskede arter	0.3	8.1	8.4
Naturnær forvaltet skov	26.1		26.1
Urørt skov	2.9		2.9

Indsats - Lysåbne naturtyper (planperiode 2022-2027)	Eksisterende indsats [ha]	Ny indsats [ha]	Samlet behov for indsats [ha]
Afbrænding		0.9	0.9
Andet areal uden drift	194.7	< 0.1	194.8
Bekæmpelse af andre problem- og uønskede arter		5.3	5.3
Bekæmpelse af invasive arter		61.7	61.7
Græsning	214.8	6.6	221.4
Hegning	117.4	3.5	120.9
Rydning af bevoksning		< 0.1	< 0.1
Rydning af opvækst	1.9	12.7	14.6
Slåning - d.v.s. uden fjernelse af det afslåede	< 0.1		< 0.1

Ovenstående tabel udstiller Naturstyrelsens planlagte indsats i planperioden. Indsatsene er planlagt med ophæng i målsætninger og retningslinjer fra den overordnede N2000 plan, som rækker ud over den enkelte planperiode, mens indsatsene forventes udmøntet indenfor planperioden.

På Livø er den grundlæggende aktivitet også fremover naturpleje ved afgræsning. Der gennemføres en grundlæggende indsats på hedearealer med henblik på forbedring af naturtilstanden ved enten efterfølgende pleje eller periodevis rydning/skrælning/afbrænding. For de andre arealer iværksættes en bekæmpelse af invasive arter på naturtyperne grå/grøn klit, klithede, havtornklit, tør hede og surt overdrev med fokus på arealer med en forekomst på over 10 %. Kommunen og Naturstyrelsen er særlig opmærksomme på naturtyperne strandeng, kalkoverdrev, surt overdrev, kildevæld, elle- og askeskov samt arten damflagermus, ynglefuglene almindelig ryle, dværgmåge, plettet rørvagtel, brushane, sortterne og trækfuglene kortnæbbet gås, lysbuget knortegås, pibesvane, skovsædgås, grågås, krikand, pomeransfugl, sangsvane, og pibeand, som har en væsentlig forekomst i området (jf. områdets målsætning) og er i tilbagegang. Der vil endvidere være potentiale for etablering af helårsgræsning inden for denne planperiode, dette er dog ikke konkret planlagt endnu. Der vil på de lysåbne naturtyper i dette Natura 2000-område blive foretaget løbende pleje, med henblik på opretholdelse af naturtypen i form af henholdsvis græsning og regulering af prædatorer, jf. nedenstående skema. Endvidere er der afbrændinger af hede arealer, med års mellemrum. Der foretages endvidere enkeltstående indgreb i form af rydning af bevoksning hvert 5. år på alle Naturstyrelsens arealer, og arealerne understøttes af naturlig hydrologi, hvor de naturgivne forhold giver mulighed for det. Der sker en indsats med henblik på begrænsning af problematisk færdsel ved Bulbjerg, Vejlerne og på øerne i Nissum Bredning af hensyn til de ynglende fugle. Derudover

iværksættes der en ekstra indsats for bekæmpelse af den invasive art Rynket rose, på de arealer hvor den udgør mere end 10 % og andre problemarter, såsom gyvel og glansbladet hæg.

Tabel C: Udvikling mod ny kortlagt naturtype

Der planlægges ikke for udvikling af nye naturtyper i indeværende planperiode. Derfor vises Tabel C ikke.

Tabel D: Planlagte indsatser for arter, udover indsatser for naturtyper på lysåbne naturtyper og skovnaturtyper på Naturstyrelsens arealer i Natura 2000-området

Plejen af områdets naturtyper vil samtidig tilgodese en række arter på udpegningsgrundlaget. Herudover planlægger Naturstyrelsen en særlig indsats for arterne, der fremgår af tabel D.

Habitatområde: nr. 16 Løgstør Bredning, Vejlerne og Bulbjerg

Art	Planlagte indsatser	Eksisterende indsats	Ny indsats
Damflagermus	Sikring af opholdsteder i bygninger	Ja	
Odder	Sikring af levesteder i øvrigt	Ja	

Fuglebeskyttelsesområde: nr. 8, Kysten fra Aggersund til Bygholm Vejle, nr. 12 Løgstør Bredning, Livø, Feggesund og Skarrehage, nr. 13 Østlige Vejler, nr. 19 Lønnerup Fjord og nr. 20 Vestlige Vejler, Arup Holm og Hovsør Røn.

Art	Planlagte indsatser	Eksisterende indsats	Ny indsats
Almindelig ryle	Begrænsning af prædation	Ja	
Almindelig ryle	Færdselsregulering ved skiltning	Ja	
Blå kærhøg	Begrænsning af prædation	Ja	
Blå kærhøg	Færdselsregulering ved skiltning	Ja	
Blåhals	Begrænsning af prædation	Ja	
Blåhals	Færdselsregulering ved skiltning	Ja	
Bramgås	Begrænsning af prædation	Ja	
Bramgås	Færdselsregulering ved skiltning	Ja	
Brushane	Begrænsning af prædation	Ja	
Brushane	Færdselsregulering ved skiltning	Ja	
Dværgmåge	Begrænsning af prædation	Ja	
Dværgmåge	Færdselsregulering ved skiltning	Ja	
Fiskeørn	Begrænsning af prædation	Ja	
Fiskeørn	Bekæmpelse af invasive arter	Ja	
Fiskeørn	Færdselsregulering ved skiltning	Ja	

Art	Planlagte indsatser	Eksisterende indsats	Ny indsats
Fjordterne	Bekæmpelse af invasive arter	Ja	
Fjordterne	Færdselsregulering ved skiltning	Ja	
Grågås	Begrænsning af prædation	Ja	
Grågås	Færdselsregulering ved skiltning	Ja	
Havterne	Begrænsning af prædation	Ja	
Havterne	Bekæmpelse af invasive arter	Ja	
Havterne	Færdselsregulering ved skiltning	Ja	
Hjejle	Begrænsning af prædation	Ja	
Hjejle	Færdselsregulering ved skiltning	Ja	
Klyde	Begrænsning af prædation	Ja	
Klyde	Bekæmpelse af invasive arter	Ja	
Klyde	Færdselsregulering ved skiltning	Ja	
Knarand	Begrænsning af prædation	Ja	
Knarand	Færdselsregulering ved skiltning	Ja	
Kortnæbbet gås	Begrænsning af prædation	Ja	
Kortnæbbet gås	Færdselsregulering ved skiltning	Ja	
Krikand	Begrænsning af prædation	Ja	
Krikand	Færdselsregulering ved skiltning	Ja	
Pibeand	Begrænsning af prædation	Ja	
Pibeand	Færdselsregulering ved skiltning	Ja	
Pibesvane	Begrænsning af prædation	Ja	
Pibesvane	Færdselsregulering ved skiltning	Ja	
Plettet rørvagtel	Begrænsning af prædation	Ja	
Plettet rørvagtel	Færdselsregulering ved skiltning	Ja	
Pomeransfugl	Begrænsning af prædation	Ja	
Pomeransfugl	Færdselsregulering ved skiltning	Ja	
Rørdrum	Begrænsning af prædation	Ja	
Rørdrum	Færdselsregulering ved skiltning	Ja	
Rørhøg	Begrænsning af prædation	Ja	

Art	Planlagte indsatser	Eksisterende indsats	Ny indsats
Rørhøg	Færdselsregulering ved skiltning	Ja	
Sangsvane	Begrænsning af prædation	Ja	
Sangsvane	Færdselsregulering ved skiltning	Ja	
Skeand	Begrænsning af prædation	Ja	
Skeand	Færdselsregulering ved skiltning	Ja	
Skestork	Færdselsregulering ved skiltning	Ja	
Sortterne	Begrænsning af prædation	Ja	
Sortterne	Færdselsregulering ved skiltning	Ja	
Stor kobbersneppe	Begrænsning af prædation	Ja	
Stor kobbersneppe	Færdselsregulering ved skiltning	Ja	
Sædgås	Begrænsning af prædation	Ja	
Sædgås	Færdselsregulering ved skiltning	Ja	
Trane	Begrænsning af prædation	Ja	
Trane	Færdselsregulering ved skiltning	Ja	
Trane	Sikring af spredningsmuligheder	Ja	
Vandrefalk	Begrænsning af prædation	Ja	
Almindelig ryle	Bekæmpelse af invasive arter	Ja	
Fjordterne	Begrænsning af prædation	Ja	
Skestork	Begrænsning af prædation	Ja	
None	Sikring af opholdsteder i bygninger	Ja	
Lysbuget knortegås	Begrænsning af prædation	Ja	
Lysbuget knortegås	Færdselsregulering ved skiltning	Ja	

Som hovedregel vil arterne på udpegningsgrundlaget have gavn af plejetiltagene for naturtyperne i de områder som arten er eller potentielt kan blive tilknyttet. I nogle tilfælde kan der være behov for en særlig indsats. Disse artsplejetiltag fremgår af tabel D. Der er begrænset adgang til Vejlerne i form af skiltning. Aage W. Jensen Fonden ejer det meste af Vejlerne og foretager selv regulering af prædation.

Opsummering

Plejeplanen er udarbejdet i overensstemmelse med Natura 2000-planens målsætninger og adresserer konkret følgende områdespecifikke retningslinjer fra Natura 2000-planens indsatsprogram. Der iværksættes en bekæmpelse af invasive arter på naturtypen klithede med fokus på arealer med en forekomst på over 10 %. Der vil på de lysåbne naturtyper i dette Natura 2000-område blive foretaget løbende pleje, med henblik på opretholdelse af naturtypen i form af græsning. Endvidere er heder underlagt en cyklisk drift med lyngslæt og pletvise afbrændinger med års mellemrum. Der foretages endvidere enkeltstående indgreb i form af rydning af nåleopvækst. Den

samlede indsats for naturtyper og arter på Naturstyrelsens arealer forventes hermed at understøtte de i Natura 2000-planen fastsatte mål for naturtilstanden.

Redegørelse for indsatsen i den forgangne plejeplansperiode

For de lysåbne naturtyper og arter på udpegningsgrundlaget omhandler denne redegørelse planperioden 2016-2021. For skovnaturtyper perioden 2010-2021.

Nedenstående tabeller viser en oversigt over planlagte og gennemførte aktiviteter på Naturstyrelsens arealer inden for Natura 2000-område N16 Løgstør Bredning, Vejlerne og Bulbjerg

Table E: Status for gennemførelse af aktiviteter for seneste planperiode fordelt på naturtyper og arter

Skovnaturtyper (planperiode 2010-2021)	Indsats	Areal [ha]
9190 - Stilkegeskove og krat på mager sur bund	Urørt skov	2.6
9190 - Stilkegeskove og krat på mager sur bund	Græsningsskov	1.7
9190 - Stilkegeskove og krat på mager sur bund	Bevarelse af mindst 5 store træer pr. ha til henfald	15.0
9998 - Skovbevoksede tørvemoser	Urørt skov	1.2
9998 - Skovbevoksede tørvemoser	Bevarelse af mindst 5 store træer pr. ha til henfald	9.1
9999 - Elle- og askeskove ved vandløb, søer og væld	Bevarelse af mindst 5 store træer pr. ha til henfald	5.8

Lysåbne naturtype (planperiode 2016-2021)	Indsats	Areal [ha]
1230 - Kystklint/klippe	Slåning - dvs. uden fjernelse af det afslåede	1.1
1230 - Kystklint/klippe	Færdselsregulering ved skiltning	1.1
1230 - Kystklint/klippe	Færdselsregulering ved anlæg/omlægning af sti	1.1
1230 - Kystklint/klippe	Rydning af opvækst	1.1
2110 - Forklit	Rydning af opvækst	1.2
2130 - Grå/grøn klit	Rydning af bevoksning	2.0
2130 - Grå/grøn klit	Hegning	17.5
2130 - Grå/grøn klit	Ophør med vedligeholdelse af afvanding	38.8
2130 - Grå/grøn klit	Afbrænding	39.4
2130 - Grå/grøn klit	Bekæmpelse af andre problemarter	20.0
2130 - Grå/grøn klit	Rydning af opvækst	118.8
2130 - Grå/grøn klit	Græsning	20.0
2130 - Grå/grøn klit	Bekæmpelse af invasive arter	10.8

Lysåbne naturtype (planperiode 2016-2021)	Indsats	Areal [ha]
2140 - Klithede	Græsning	67.5
2140 - Klithede	Rydning af bevoksning	32.3
2140 - Klithede	Ophør med vedligeholdelse af afvanding	145.5
2140 - Klithede	Afbrænding	159.4
2140 - Klithede	Hegning	57.0
2140 - Klithede	Bekæmpelse af andre problemarter	86.0
2140 - Klithede	Rydning af opvækst	408.5
2140 - Klithede	Bekæmpelse af invasive arter	66.1
2160 - Havtornklit	Bekæmpelse af andre problemarter	4.2
2160 - Havtornklit	Rydning af opvækst	6.9
2160 - Havtornklit	Græsning	0.4
2170 - Grårisklit	Bekæmpelse af invasive arter	0.7
2170 - Grårisklit	Afbrænding	3.5
2170 - Grårisklit	Rydning af opvækst	11.4
2170 - Grårisklit	Rydning af bevoksning	3.5
2170 - Grårisklit	Bekæmpelse af andre problemarter	1.9
2190 - Klitlavning	Afbrænding	9.7
2190 - Klitlavning	Rydning af opvækst	24.7
2190 - Klitlavning	Græsning	1.3
2190 - Klitlavning	Bekæmpelse af invasive arter	0.4
2190 - Klitlavning	Ophør med vedligeholdelse af afvanding	9.7
4030 - Tør hede	Græsning	16.6
5130 - Enekrat	Græsning	1.9
6210 - Kalkoverdrev	Rydning af opvækst	1.6
6210 - Kalkoverdrev	Færdselsregulering ved skiltning	1.6
6210 - Kalkoverdrev	Færdselsregulering ved anlæg/omlægning af sti	1.6
6210 - Kalkoverdrev	Bekæmpelse af andre problemarter	1.6
6230 - Surt overdrev	Slæt - dvs. med fjernelse af det afslåede	3.0
6230 - Surt overdrev	Græsning	64.9

Lysåbne naturtype (planperiode 2016-2021)	Indsats	Areal [ha]
6410 - Tidvis våd eng	Græsning	0.6
7230 - Riggær	Græsning	0.3

Arter (planperiode 2016-2021)	Indsats
Damflagermus (1318)	Sikring af opholdssteder i bygninger

Tabel F: Oversigt over ikke-planlagte indsats, der er gennemført, og som gavner arter eller naturtyper på udpegningsgrundlaget

Lysåbne naturtype (planperiode 2016-2021)	Indsats	Areal [ha]
2130 - Grå/grøn klit	Græsning	0.5
2140 - Klithede	Græsning	0.2

Tabel G: Oversigt over indsats der ikke er gennemført

Lysåbne naturtype (planperiode 2016-2021)	Indsats	Areal [ha]
2110 - Forklit	Bekæmpelse af andre problemarter	1.2
2130 - Grå/grøn klit	Bekæmpelse af andre problemarter	12.4
2130 - Grå/grøn klit	Afbrænding	7.4
2130 - Grå/grøn klit	Bekæmpelse af invasive arter	8.7
2130 - Grå/grøn klit	Rydning af bevoksning	8.7
2140 - Klithede	Afbrænding	100.1
2140 - Klithede	Bekæmpelse af invasive arter	8.0
2140 - Klithede	Rydning af bevoksning	0.9
2160 - Havtornklit	Afbrænding	1.1
2160 - Havtornklit	Bekæmpelse af invasive arter	1.6
2160 - Havtornklit	Rydning af bevoksning	1.6
2170 - Grårisklit	Afbrænding	1.6
2170 - Grårisklit	Bekæmpelse af invasive arter	1.5
2170 - Grårisklit	Rydning af bevoksning	0.6
2190 - Klitlavning	Afbrænding	2.0

Lysåbne naturtype (planperiode 2016-2021)	Indsats	Areal [ha]
4030 - Tør hede	Slåning - dvs. uden fjernelse af det afslåede	0.1

Afbrænding af klithede kræver særlige gunstige forhold, og de har ikke været til stede i sidste plejeplansperiode. De fleste af indsatserne med fjernelse af invasive arter er gennemført i 2022 og fremgår derfor ikke af denne tabel. Det er en tilbagevendende opgave ca. hvert 5. år at fjerne opvækst fra klithederne. Tiltag som fjernelse af opvækst og mulighed for græsning er en del af den nuværende plejeperiode.

Opsummering

Med baggrund i ovenstående redegørelse for indsatser i den forgangne planperiode kan Naturstyrelsen konkludere, at de planlagte aktiviteter overvejende er gennemført for Naturstyrelsens arealer. Udover de planlagte indsatser er yderligere ikke-planlagte indsatser gennemført jf. tabel F. Samlet har disse indsatser bidraget positivt til opfyldelse af Natura 2000-planens målsætninger.

Miljøvurderingsloven, habitatdirektivet og plejeplanen

For samtlige Natura 2000-planer er der foretaget en strategisk miljøvurdering (SMV). Natura 2000-planerne og de tilhørende miljøvurderinger kan findes på Miljøstyrelsens hjemmeside under Natura 2000, tredje generation planer (2022-2027).

Natura 2000-plejeplanerne er en type af planer, som kan være omfattet af krav om miljøvurdering i henhold til Bekendtgørelse af lov om miljøvurdering af planer og programmer og af konkrete projekter (VVM) (lovbekendtgørelse nr. 4 af 3. januar 2023) – herefter refereret til som miljøvurderingsloven.

Ved vurderingen af om en plejeplan er omfattet af miljøvurderingsloven ses på kriterierne i lovens § 8. Erfaringsmæssigt er der en del plejeplaner, som ikke vil være omfattet af miljøvurderingsloven. Det afhænger dog i alle tilfælde af det konkrete indhold af plejeplanen, og der skal derfor altid foretages en særskilt vurdering for hver plan.

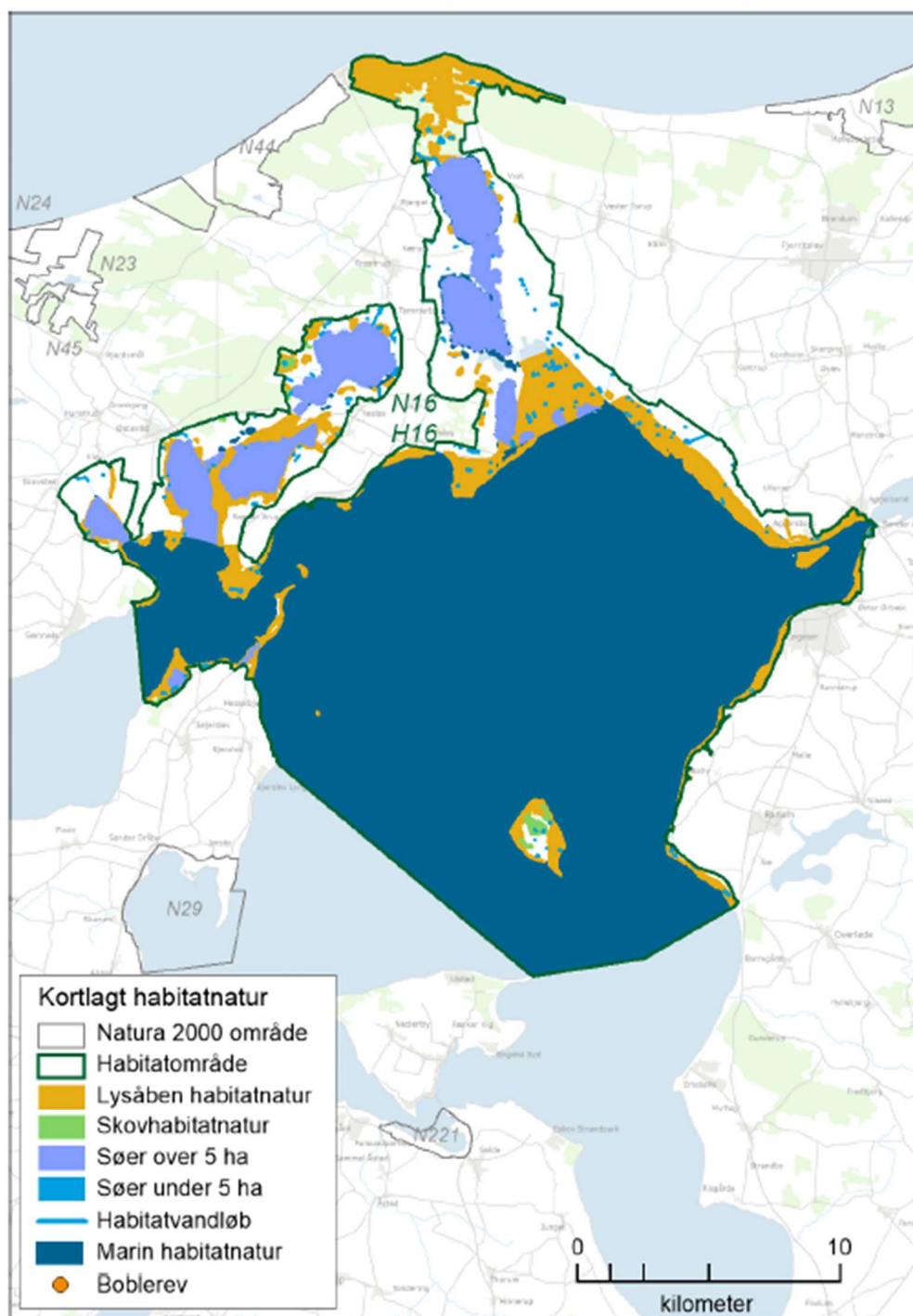
Denne plejeplan er blevet vurderet i forhold til, om den er omfattet af miljøvurderingsloven. Det er vurderet, om plejeplanen fastsætter nye rammer for fremtidige anlægstilladelser, eller om den vurderes at kunne påvirke internationalt udpegede naturbeskyttelsesområder væsentligt jfr. miljøvurderingslovens § 8. Det er Naturstyrelsens vurdering, at plejeplanen ikke fastsætter nye rammer for fremtidige anlægstilladelser til projekter omfattet af lovens bilag 1 eller 2 og dermed ikke er omfattet af krav om miljøvurdering.

Denne plejeplan for Natura 2000-område 16 Løgstør Bredning, Vejlerne og Bulbjerg omfatter indsatserne beskrevet i afsnittet planlagte indsatser. De planlagte indsatser forventes gennemført med det formål at understøtte bevaringsmålsætningerne for hhv. arter og naturtyper på udpegningsgrundlaget.

I denne plejeplan planlægges der ikke gennemført aktiviteter med henblik på at udvikle naturtyper på bekostning af andre naturtyper.

Det er Naturstyrelsens vurdering, at plejeplanen er undtaget fra habitatdirektivets artikel 6, stk. 3 og dermed fra vurdering efter miljøvurderingsloven, fordi planerne er "direkte forbundet med eller nødvendige for lokalitetens forvaltning" jfr. artikel 6, stk. 3, 1. pkt. Plejeplanen anses således som direkte forbundet med og nødvendig for Natura 2000-områdets forvaltning.

Bilag 2: Naturtyper og arter på udpegningsgrundlag



Oversigtskort over Natura 2000-området. På kortet vises områdets kortlagte habitatnaturtyper. Der er flere søer under og over 5 ha i området.

Udpegningsgrundlag for Habitatområde nr. 16		
Naturtyper:	Sandbanke (1110)	Vadeflade (1140)
	Lagune* (1150)	Bugt (1160)
	Rev (1170)	Strandvold med enårige planter (1210)
	Strandvold med flerårige planter (1220)	Kystklint/klippe (1230)
	Enårig strandengsvegetation (1310)	Strandeng (1330)
	Forklit (2110)	Hvid klit (2120)
	Grå/grøn klit* (2130)	Klitthede* (2140)
	Havtornklit (2160)	Grårisklit (2170)
	Klitlavning (2190)	Enebærklit* (2250)
	Søbred med småurter (3130)	Kransnålalge-sø (3140)
	Næringsrig sø (3150)	Brunvandet sø (3160)
	Vandløb (3260)	Våd hede (4010)
	Tør hede (4030)	Enekrat (5130)
	Kalkoverdrev* (6210)	Surt overdrev* (6230)
	Tidvis våd eng (6410)	Hængesæk (7140)
	Kildevæld* (7220)	Rigkær (7230)
	Bøg på mor (9110)	Stilkeke-krat (9190)
	Skovbevokset tørvemose* (91D0)	Elle- og askeskov* (91E0)
Arter:	Havlampret (1095)	Stor vandsalamander (1166)
	Odde (1355)	Spættet sæl (1365)
	Damflagermus (1318)	

Udpegningsgrundlag for Fuglebeskyttelsesområde nr. 8		
Fugle:	Kortnæbbet gås (T)	Lysbuget knortegås (T)
	Klyde (Y)	Almindelig ryle (Y)
	Havterne (Y)	

Udpegningsgrundlag for Fuglebeskyttelsesområde nr. 12		
Fugle:	Kortnæbbet gås (T)	Lysbuget knortegås (T)
	Hvinand (T)	Toppet skallesluger (T)
	Dværgterne (Y)	Havterne (Y)

Udpegningsgrundlag for Fuglebeskyttelsesområde nr. 13		
Fugle:	Rørdrum (Y)	Skestork (T)
	Pibesvane (T)	Sangsvane (T)
	Grågås (T)	Sædgås (T)
	Kortnæbbet gås (T)	Bramgås (T)
	Knarand (T)	Skeand (T)
	Pibeand (T)	Krikand (T)
	Fiskeørn (T)	Blå kærhøg (T)
	Rørhøg (Y)	Vandrefalk (T)
	Plettet rørvagtel (Y)	Trane (TY)
	Klyde (TY)	Hjejle (T)
	Pomeransfugl (T)	Almindelig ryle (Y)
	Brushane (Y)	Stor kobbersneppe (Y)
	Dværgmåge (Y)	Fjordterne (Y)
	Havterne (Y)	Sortterne (Y)
	Blåhals (Y)	

Udpegningsgrundlag for Fuglebeskyttelsesområde nr. 19		
Fugle:	Rørdrum (Y)	Pibesvane (T)
	Sangsvane (T)	Kortnæbbet gås (T)
	Pomeransfugl (T)	

Udpegningsgrundlag for Fuglebeskyttelsesområde nr. 20		
Fugle:	Rørdrum (Y)	Hvid stork (Y)
	Skestork (TY)	Pibesvane (T)
	Sangsvane (T)	Grågås (T)
	Sædgås (T)	Kortnæbbet gås (T)
	Skeand (T)	Krikand (T)
	Toppet skallesluger (T)	Rørhøg (Y)
	Blå kærhøg (T)	Vandrefalk (T)
	Engsnarre (Y)	Plettet rørvagtel (Y)
	Klyde (Y)	Hjejle (T)
	Almindelig ryle (Y)	Brushane (Y)
	Dværgrmåge (Y)	Fjordterne (Y)
	Havterne (Y)	Sortterne (Y)
	Blåhals (Y)	

Tabellen viser naturtyper og/eller arter på udpegningsgrundlag for Natura 2000-området. Tal i parentes henviser til de talkoder, som benyttes for naturtyper og arter fra habitatdirektivets bilag 1 og 2. * angiver, at der er tale om en prioriteret naturtype jf. habitatdirektivet. Ved fuglearterne er det angivet, om der er tale om ynglefugle (Y) eller trækfugle (T).

Udpegningsgrundlaget er gennemgået i 2018-21. Almindelig ryle (Y) er ikke tilstede i fuglebeskyttelsesområde nr. 8. Hvid stork (Y), sortterne (Y) og dværgrmåge (Y) er ikke tilstede i fuglebeskyttelsesområde nr. 20. For trækfuglene er følgende fugle ikke tilstede i national eller international væsentlig forekomst: sædgås (T), fiskeørn (T), vandrefalk (T) og pomeransflugt (T) i fuglebeskyttelsesområde nr. 13, pomeransflugt (T) i fuglebeskyttelsesområde nr. 19, sædgås (T), blå kærhøg (T) og vandrefalk (T) i fuglebeskyttelsesområde nr. 20. De nævnte fugle gennemgås derfor ikke yderligere.

Bilag 3: plejeplan for området udarbejdet i EU-LIFE projektet RigKilde-LIFE

Plejeplan for Vejlerne (delprojekt 1 i RigKilde-LIFE)

Gældende for perioden 2022-2032.



Indhold

1. Indledning.....	3
2. Beskyttelsesmæssig status	3
3. Beskrivelse af området og potentiale	4
4. Målsætning for Vejlerne.....	4
5. Plejeplan for området	5
5.1. Tekniske anlæg.....	5
5.2. Drift af arealerne	5
5.3. Øvrige retningslinjer	7
Kortbilag 1. Hegn etableret i projektområdet.....	8
Kortbilag 2. Rydninger udført i projektområdet.....	9
Kortbilag 3. Paddeskrab etableret i projektområdet.....	10
Kortbilag 4. Hydrologitiltag udført i projektområdet	11
Kortbilag 5. Skilte opsat i området	12

Ansvarsfraskrivelse

Indeværende plejeplan er udarbejdet som led i LIFE projektet LIFE14 NAT/DK/000606 som støttes økonomisk af EU Kommissionen. I henhold til artikel II.7.2 i General Conditions kan de holdninger og den viden, der kommer til udtryk i rapporten, under ingen omstændigheder blive betragtet som EU Kommissionens officielle holdning og EU Kommissionen er ikke ansvarlig for den videre brug af oplysningerne i rapporten.

1. Indledning

Som en del af EU LIFE-projekt, RigKilde-LIFE, indgår Vejlerne som delområde 1. Delområdet er på 1.569 ha.

Det er målsætningen i LIFE-projektet at opretholde, genskabe og udvide arealet med habitatnaturtyperne rigkær, typekode 7230, kildevæld, typekode 7220 og avneknippemose (typekode 7210). Sekundært er det målet at forbedre tilstanden i strandeng (1330), grå/grøn klit (2130), klithede (2140), tidvis våd eng (6410) og hængesæk (7140), der ofte ligger i mosaik med de prioriterede naturtyper. Målsætningen udspringer fra Natura 2000 planens konkrete mål for områdets naturtyper og arter fra 2010-2015 og er helt eller delvis videreført i seneste Natura 2000 plan (2016-2021).

Denne plejeplan supplerer Natura 2000 handleplanen for Natura 2000 område nr. 16; Løgstør Bredning, Vejlerne og Bulbjerg, med en mere detaljeret plejeplan for de dele af Vejlerne, hvor der i forbindelse med RigKilde-LIFE projektet er udført konkrete indsatser. Den beskriver de tiltag, der kan bruges for at nå de opstillede mål for områdernes udvikling med rigkær, kildevæld, tidvis våd eng og strandeng, og hvordan arealerne skal forvaltes fremover. Planen er gældende for perioden 2022-2032 og vil kunne justeres, såfremt der kommer ny viden på området eller der viser sig nye eller andre muligheder for at forbedre naturtypernes bevaringsstatus.

Plejeplanen er udarbejdet i medfør af aktion F4 i RigKilde-LIFE – projektet. Plejeplanen optages som bilag til Natura 2000- planen 2022-2027 for Natura 2000 område nr. 16; "Løgstør Bredning, Vejlerne og Bulbjerg", hvorved plejeplanen bliver "lovmæssig operationel".

2. Beskyttelsesmæssig status

Natura 2000 området Løgstør Bredning, Vejlerne og Bulbjerg udgøres af habitatområde H16 og fuglebeskyttelsesområderne F8, F12, F13, F19 og F20. Projektområderne er beskyttet jf. NBL. §3.

I projektområderne er der bl.a. kortlagt habitatnaturtyperne rigkær (7230), kildevæld (7220) og strandeng (1330).

Af ynglefugle på udpegningsgrundlaget findes en lang række arter, bl.a. klyde, brushane, plettet rørvagtel, engsnarre og fjordterne.



RigKilde-LIFE projektområder i Vejlerne

3. Beskrivelse af området og potentiale

Vejlerne ligger i Natura 2000 området "Løgstør Bredning, Vejlerne og Bulbjerg" i den nordlige del af Thisted Kommune. Området blev der blev inddæmmet i sidste halvdel af 1800-tallet og holdes i dag lavvandet via et omfattende kanalsystem til hovedslusen ved Bygholm Vejle, af hensyn til ynglende eng- og rørskovsfugle. Området er delvist privatejet af en lang række private lodsejere, dels af Aage V. Jensen Fonden.

Området er på ca. 5.600 ha, og rummer Skandinaviens største samlede rørskovsområde.



En stor del af Vejlerne forvaltes af AVJF. Men mange af de privatejede dele af Vejlerne har været under manglende forvaltning, tilgroning bl.a. som følge af opdelingen i mange smålodder.

Selvom mange af områderne har været afgræsset af kreaturer en del af året, har der udviklet sig en højt voksende vegetation og især pilekrat har spredt sig mange steder. Mange steder har den vandmættede jordbund været intensivt drænet og grøftet, og de grundvandsafhængige naturtyper er truet af unaturlig hydrologi, dels fordi grundvandet ledes bort fra områderne, og dels fordi de tilføres næringsrigt drænvand fra oplandet.

Der er igennem projektet iværksat følgende tiltag:

- Afgræsningen af projektområdet forbedret ved forøgelse af areal og målretning af forpagtning med rette græsningstryk og dyretyper, herunder med nyt hegn på i alt 162,5 ha, incl. led, kreaturovergange, fangfolde, drikkevandsforsyninger og strømforsyninger
- Eksisterende eller potentielt rigkær er forbedret ved rydning af bevoksning på i alt 19,2 ha.
- Hydrologien er blevet forbedret på i alt 69,4 ha, ved at grøfter og dræn er blevet lukket eller omlagt og forsinkelsesbassiner til opsamling af drænvand fra opland er blevet etableret
- paddehuller er etableret
- formidlingsskilte er opsat

4. Målsætning for Vejlerne

Målsætningen for delområdet er ifølge Rigkilde-LIFE-projektet, at:

Genskabe og fremme udviklingen af habitatnaturtyperne rigkær (7230) og kildevæld (7210)

5. Plejeplan for området

5.1. Tekniske anlæg

I forhold til publikumsfaciliteter, klargørelse af området til græsning og opsamling af drænvand fra oplandet, er der blevet etableret/sat følgende tekniske anlæg i projektområdet.

1. 24,3 km nyt hegn, incl. led, kreaturovergange, fangfolde, drikkevandsforsyninger og strømforsyninger
2. 1748 m nye grøfter og rørledninger
3. 3 forsinkelsesbassiner
4. 10 paddehuller
5. 4 formidlingskilte



5.2. Drift af arealerne

I den fremtidige forvaltning er det vigtigt at bevare de ryddede og afgræssede områder lysåbne med naturlige hydrologiske forhold.

Retningslinjer for driften af projektområderne:

- Afgræsning skal foregå med kreaturer i perioden 1. april til 1. oktober eller længere, hvis arealets tilstand tillader det. I nogle af de vådeste blødbundsområder kan en kortere udbindingsperiode dog være nødvendig af hensyn til kreaturerne sikkerhed. Græsningstrykket skal følges nøje med henblik på tilpasning.
- Tilskuds fodring må ikke finde sted. Dog kan der i forbindelse med indfangning af dyr foretages let fodring i fangfold. Evt. restfoder fjernes efterfølgende
- Mindst hvert 3. år føres tilsyn med ryddede/slåede arealer, og der følges op med skånsom rydning/slåning af genvækst, såfremt det vurderes at udgøre en trussel for naturtyperne. Thisted Kommune forestår tilsyn og eventuel opfølgning.
- Mindst hvert 3. år føres tilsyn med etablerede paddeskrab med henblik på at vurdere, om der er behov for at udføre tilpasninger eller oprensninger. Om nødvendigt iværksættes pleje for at opretholde paddeskrabene som egnede levesteder for padder. Endvidere føres tilsyn med, om der sker nytilløbninger, fodring eller opsætning af andehuse eller andre påvirkninger, som skal bringes til ophør. Thisted Kommune forestår tilsyn og eventuel opfølgning.

- Mindst hvert 3. år følges op på hydrologiske tiltag, med henblik på at sikre, at afvægegrøfter, forsinkelsesbassiner mv. vedligeholdes i overensstemmelse med det tilsigtede formål. Thisted Kommune forestår tilsyn og eventuel opfølgning.

Forsinkelsesbassiner på matriklerne 6a og 12 i Vesløs By, Vesløs plejes i overensstemmelse med vilkårene i tilladelserne:

- arealerne over vandspejlet vedligeholdes ved en simpel nedslåning (eller afgræsning) af nye vækster hvert eller hvert andet år
- der oprensnes foran ind- og udløb ca. hvert 5. år
- nedslåning af vegetationen (eller afgræsning) omkring bassinerne over vandspejlet og oprensning foran ind- og udløb udføres uden dispensation fra naturbeskyttelseslovens §3
- større træer fældes i den udstrækning de er til gene for vedligeholdelsen af bassinet. Fældningen sker udenfor fuglenes ynglesæson
- for at undgå skyggevirksomhed efterlades der normalt kun større planter nord for bassinet
- afklippet materiale fjernes fra arealerne
- større oprensninger under vandspejl udføres kun efter forudgående dispensation fra natur- og miljømyndighederne
- Plejen udføres af Thisted Kommune



I forbindelse med plejen føres tilsyn med, om der sker ændringer i det tekniske anlæg, fx i form af fejl/defekter eller nye ulovlige tilledninger af drænvand eller lignende, og om nødvendigt følges op med vedligehold eller håndhævelse.



- I løbet af 2023 besigtiges de 4 skilte i delområdet, og det besluttes, om de skal vedligeholdes, ændres eller afvikles efter efterliferperioden. Tilsyn og opfølgning udføres Thisted Kommune.

5.3. Øvrige retningslinjer

Udover ovennævnte bestemmelser for den løbende pleje gælder følgende:

- Hegnsvedligeholdelse er omfattet af græsningsaftalen.

Kortbilag 1. Hegn etableret i projektområdet



Kortbilag 2. Rydninger udført i projektområdet



Kortbilag 3. Paddeskrab etableret i projektområdet



Kortbilag 4. Hydrologitiltag udført i projektområdet



Kortbilag 5. Skilte opsat i området

