

Plejeanvisninger – Svenstrup Kær

Natura 2000 nr. 21

RigKilde-LIFE (LIFE14 NAT/DK/000606)

Aktion F4



Plejeanvisning – Svenstrup Kær

(delprojekt nr. 01)



Indhold

| | |
|--|---|
| 1. Indledning | 3 |
| 2. Beskyttelsesmæssig status | 3 |
| 3. Beskrivelse af området og potentiale..... | 3 |
| 4. Målsætning for Svenstrup Kær delområde XX | 4 |
| 5. Anvisninger for delområde XX..... | 4 |
| 5.1. Tekniske anlæg | 4 |
| 5.2. Drift af arealerne | 4 |
| 5.3. Øvrige retningslinjer | 5 |
| Kortbilag 1. Rydninger og hegsfaciliteter | 5 |

Ansvarsfraskrivelse

Indeværende materiale er udarbejdet som led i LIFE projektet LIFE14 NAT/DK/000606 som støttes økonomisk af EU Kommissionen. I henhold til artikel II.7.2 i General Conditions kan de holdninger og den viden, der kommer til udtryk i materialet, under ingen omstændigheder blive betragtet som EU Kommissionens officielle holdning og EU Kommissionen er ikke ansvarlig for den videre brug af oplysningerne i materialet.

1. Indledning

Som en del af EU LIFE-projekt, LIFE RigKilde (LIFE14 NAT/DK/000606), indgår Svenstrup Kær og delområde **01** indenfor Natura 2000-område nr. 21 – Ejstrup Klit, Egvands Bakker og Lien med Underlien, et område, der bl.a. er udpeget for at beskytte naturtyperne rigkær (7230) og kildevæld (7220*).

Projektområdet udgør ca. **5,2** ha.

Det er målsætningen i LIFE-projektet at genskabe og udvide arealet med habitatnaturtyperne rigkær (7230) og kildevæld (7220). Målsætningen udspringer fra Natura 2000 planens konkrete mål for naturtyper og arter fra 2010-2015 og er helt eller delvis videreført i seneste Natura 2000 plan (2016-2021).

Denne plejeanvisning, implementerer mere detaljeret den eksisterende kommunale Natura 2000 handleplan for delareal 01 som er en del af Svenstrup Kær og Natura 2000 område nr. 21. Den beskriver de tiltag, der kan bruges for at nå de opstillede mål for områdernes udvikling med rigkær og kildevæld, og hvordan arealet skal forvaltes fremover. Anvisningen er gældende for perioden 2018-2023 på baggrund af skriftlig aftale med lodsejer. Ved periodens udløb tager Jammerbugt Kommune kontakt til ejer med henblik på forlængelse af aftalen.

Plejeanvisningen er udarbejdet i medfør af aktion F4 i LIFE RigKilde – projektet. Det vurderes at plejeanvisningerne ligger indenfor rammerne af gældende Natura 2000 handleplan for Natura 2000 område nr. 21. Alle plejetiltag gennemføres i tæt dialog med og efter skriftlig aftale med de relevante private lodsejere.

2. Beskyttelsesmæssig status

Projektområdet er omfattet af Natura 2000-område nr. 21 – Ejstrup Klit, Egvands Bakker og Lien med Underlien. Projektområdet er beskyttet jf. NBL. §3.

I projektområdet er der bl.a. kortlagt habitatnaturtyperne rigkær (7230) og kildevæld (7220).

3. Beskrivelse af området og potentiale

Svenstrup Kær, der ligger som et ca. 200 Ha velafgrænset eng- og moseareal mellem Lien skrænten og klithedearealerne ved vestkystvejen rummer nogle af kommunens største og vigtigste forekomster af naturtyperne rigkær og kildevæld. Svenstrup Å udspringer af Svenstrup Kær, og er sammen med flere kildevældstilløb, der springer på Lien skrænten eller i skræntens erosionsdale, med til at definere Svenstrup Kær som et unikt og smukt naturområde.

Kæret rummer en række rigkær spredt fordelt i mosen og langs Svenstrup Å. Nogle af rigkærene er i en god naturtilstand med mange plantearter og bl.a. større forekomster af orkidéer som purpur-gøgeurten, der er speciel for landsdelen. Men de fleste rigkær er i dårlig tilstand på grund af tilgroning med særligt tagrør og pil, og flere er også påvirket af enten dræning eller forsumpning. Tidligere var rigkærene mere udbredte i kæret, men i takt med at drift i form af høslæt og afgræsning i kæret er blevet mindre, er det store lysåbne kær med græs og urter blevet fortrængt af siv, tagrør og andre høje stauder, og pilekrattene har bredt sig.

Hvis udviklingen skal vendes, og kærrets tidligere naturrigdom med udbredte rigkær og kildevæld i gunstig tilstand og en å med god kvalitet skal genskabes, er der brug for en aktiv indsats.

Der er igennem projektet iværksat følgende tiltag:

- Rydning af ca. 2,7 ha vedopvækst på skrænten for etablering af forudsætninger for udvikling af nye kildevæld og rigkær samt sikring af eksisterende forekomster af disse i projektområdet.
- Etablering af indhegning på ca. 5,18 ha.
- Etableret ekstensiv afgræsning med kreaturer.
- Foretaget supplerende genrydning af vedopvækst og den invasive rynket rose.

4. Målsætning for Svenstrup Kær delområde 01

Målsætningen for området er ifølge LIFE RigKilde projektet, at:

- Genskabe og fremme udviklingen af habitatnaturtyperne rigkær (7230) og kildevæld (7220) i overensstemmelse med gældende Natura 2000 plan og Natura 2000 handleplan. Eksisterende rigkær (7230) og kildevæld (7220) søges sikret ved rette naturplejetiltag og yderligere søges etablering af forudsætninger for udvikling af nye rigkær (7230) og kildevæld (7220) ved rette naturplejetiltag.

5. Anvisninger for delområde 01

5.1. Tekniske anlæg

I forhold til klargørelse af området til græsning, er der blevet etableret/sat følgende tekniske anlæg op på projektområdet:

- Opsat ca. 1,8 km dobbelt-trådet hegn til indhegning af ca. 5,18 ha.
- Etableret 1 drikkevandsforsyning til kreaturer.
- Etableret 1 elforsyning til hegn.
- Etableret 1 fangfold til kreaturer.

5.2. Drift af arealerne

Anvisninger for driften af projektområde:

- Rydning af vedplanter foretages efter nærmere aftale med lodsejer og uden for fuglenes yngleperiode.
- Hegn må opsættes og kreaturer/heste må afgræsse arealerne hvert år i minimum 3 måneder indenfor perioden fra d. 1. maj til 1 november. Perioden fastlægges efter nærmere aftale med ejer og forpagter/dyreholder. Græsningstryk (antal græssende dyr) fastsættes som udgangspunkt til 1-1,5 storkreaturer (ST)/ha, og græsningstryk kan løbende justeres i samråd med Jammerbugt Kommune og dyreholder.
- Jammerbugt Kommune sørger for klargøring af arealerne til afgræsning ved nødvendig rydning samt opsætning af 1-2 trådet strømførende hegn med tilhørende hegnspæle, led og låger.

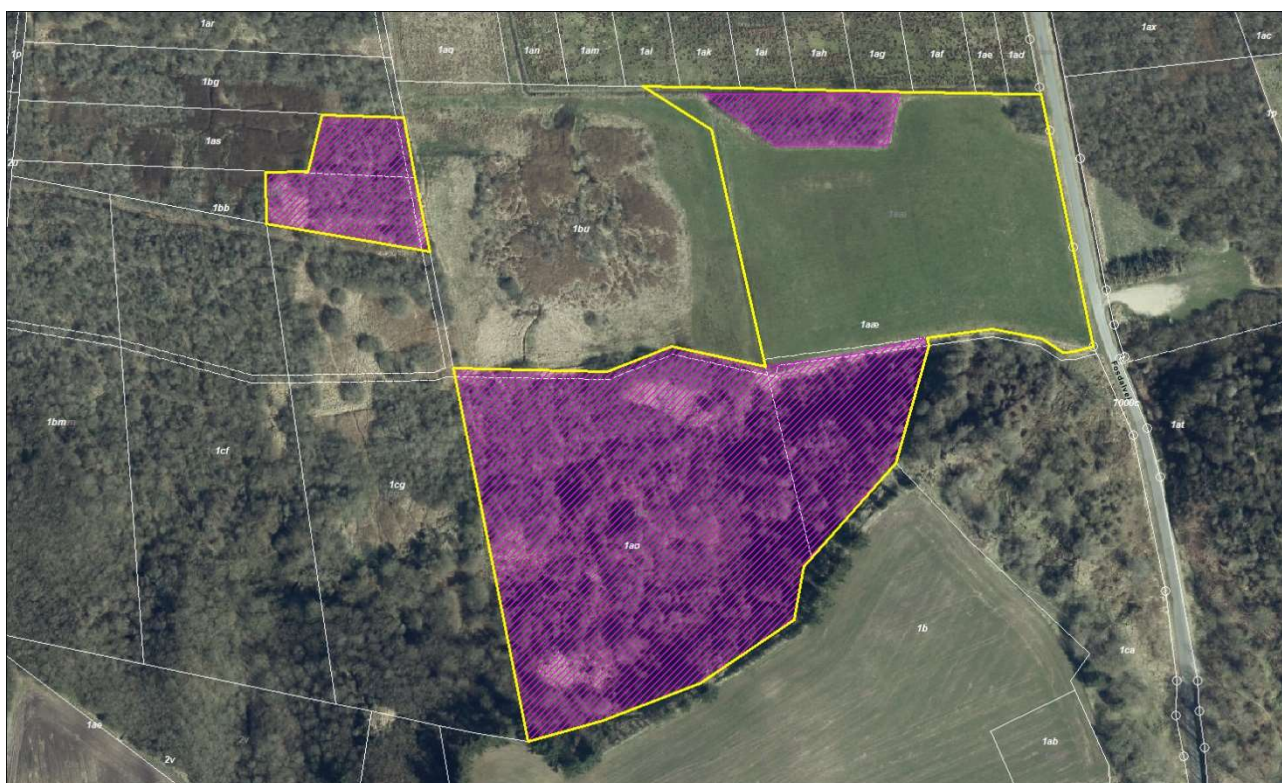
Kommunen sørger ligeledes for tilslutning af strømgiver til hegn samt etablering af vandforsyning til kreaturer/heste.

5.3. Øvrige retningslinjer

Udover ovennævnte bestemmelser for den løbende pleje gælder følgende:

- Jammerbugt Kommune udfører en gang årligt vedligeholdelse af hegnsfaciliteter inden græsnings sæson. Øvrig løbende vedligehold og eventuel reparation af hegnsfaciliteter påhviler ejer eller forpagter/dyreholder.
- Hegn og øvrige hegnsfaciliteter er som udgangspunkt kommunens ejendom, men tilfalder ejer såfremt kommunen ikke henter hegn inden 3 måneder efter aftalens udløb.
- Såfremt ejer eller dennes forpagter ikke selv ønsker at forestå afgræsning af arealerne kan Jammerbugt Kommune facilitere afgræsning ved indgåelse af græsningsaftale med 3 part.

Kortbilag 1. Rydninger og hegnsfaciliteter



Det lilla skraverede område angiver der, hvor kommunen ifølge skriftlig aftale med lodsejer må foretage klargøring af græsningsfaciliteter ved delvis rydning af vedopvækst og tagrør. Det faktisk ryddede areal kan godt afvige i mindre grad fra denne kortlægning. Med gul streg er angivet område indenfor hvilke kommunen ifølge skriftlig aftale med lodsejer må etablere hegnsfaciliteter og afgræsning med kreaturer/heste.

Plejeanvisning – Svenstrup Kær

(delprojekt nr. 02)



Indhold

| | |
|--|---|
| 1. Indledning | 3 |
| 2. Beskyttelsesmæssig status | 3 |
| 3. Beskrivelse af området og potentiale..... | 3 |
| 4. Målsætning for Svenstrup Kær delområde 02 | 4 |
| 5. Anvisninger for delområde 02 | 4 |
| 5.1. Tekniske anlæg | 4 |
| 5.2. Drift af arealerne | 4 |
| 5.3. Øvrige retningslinjer | 5 |
| Kortbilag 1. Rydninger og hegnsfaciliteter | 5 |

Ansvarsfraskrivelse

Indeværende materiale er udarbejdet som led i LIFE projektet LIFE14 NAT/DK/000606 som støttes økonomisk af EU Kommissionen. I henhold til artikel II.7.2 i General Conditions kan de holdninger og den viden, der kommer til udtryk i materialet, under ingen omstændigheder blive betragtet som EU Kommissionens officielle holdning og EU Kommissionen er ikke ansvarlig for den videre brug af oplysningerne i materialet.

1. Indledning

Som en del af EU LIFE-projekt, LIFE RigKilde (LIFE14 NAT/DK/000606), indgår Svenstrup Kær og delområde **02** indenfor Natura 2000-område nr. 21 – Ejstrup Klit, Egvands Bakker og Lien med Underlien, et område, der bl.a. er udpeget for at beskytte naturtyperne rigkær (7230) og kildevæld (7220*).

Projektområdet udgør ca. 7,13 ha.

Det er målsætningen i LIFE-projektet at genskabe og udvide arealet med habitatnaturtyperne rigkær (7230) og kildevæld (7220). Målsætningen udspringer fra Natura 2000 planens konkrete mål for naturtyper og arter fra 2010-2015 og er helt eller delvis videreført i seneste Natura 2000 plan (2016-2021).

Denne plejeanvisning, implementerer mere detaljeret den eksisterende kommunale Natura 2000 handleplan for delareal 02 som er en del af Svenstrup Kær og Natura 2000 område nr. 21. Den beskriver de tiltag, der kan bruges for at nå de opstillede mål for områdernes udvikling med rigkær og kildevæld, og hvordan arealet skal forvaltes fremover. Anvisningen er gældende for perioden 2018-2023 på baggrund af skriftlig aftale med lodsejer. Ved periodens udløb tager Jammerbugt Kommune kontakt til ejer med henblik på forlængelse af aftalen.

Plejeanvisningen er udarbejdet i medfør af aktion F4 i LIFE RigKilde – projektet. Det vurderes at plejeanvisningerne ligger indenfor rammerne af gældende Natura 2000 handleplan for Natura 2000 område nr. 21. Alle plejetiltag gennemføres i tæt dialog med og efter skriftlig aftale med de relevante private lodsejere.

2. Beskyttelsesmæssig status

Projektområdet er omfattet af Natura 2000-område nr. 21 – Ejstrup Klit, Egvands Bakker og Lien med Underlien. Projektområdet er beskyttet jf. NBL. §3.

I projektområdet er der bl.a. kortlagt habitatnaturtypen kildevæld (7220).

3. Beskrivelse af området og potentiale

Svenstrup Kær, der ligger som et ca. 200 Ha velafgrænset eng- og moseareal mellem Lien skrænten og klithedearealerne ved vestkystvejen rummer nogle af kommunens største og vigtigste forekomster af naturtyperne rigkær og kildevæld. Svenstrup Å udspringer af Svenstrup Kær, og er sammen med flere kildevældstilløb, der springer på Lien skrænten eller i skræntens erosionsdale, med til at definere Svenstrup Kær som et unikt og smukt naturområde.

Kæret rummer en række rigkær spredt fordelt i mosen og langs Svenstrup Å. Nogle af rigkærene er i en god naturtilstand med mange plantearter og bl.a. større forekomster af orkidéer som purpur-gøgeurten, der er speciel for landsdelen. Men de fleste rigkær er i dårlig tilstand på grund af tilgroning med særligt tagrør og pil, og flere er også påvirket af enten dræning eller forsumpning. Tidligere var rigkærene mere udbredte i kæret, men i takt med at drift i form af høslæt og afgræsning i kæret er blevet mindre, er det store lysåbne kær med græs og urter blevet fortrængt af siv, tagrør og andre høje stauder, og pilekrattene har bredt sig.

Hvis udviklingen skal vendes, og kærrets tidligere naturrigdom med udbredte rigkær og kildevæld i gunstig tilstand og en å med god kvalitet skal genskabes, er der brug for en aktiv indsats.

Der er igennem projektet iværksat følgende tiltag:

- Rydning af ca. 3,9 ha vedopvækst på skrænten for etablering af forudsætninger for udvikling af nye kildevæld samt sikring af eksisterende forekomster af disse i projektområdet.
- Etablering af indhegning på ca. 7,13 ha.
- Etableret ekstensiv afgræsning med kreaturer.
- Foretaget supplerende genrydning af vedopvækst.

4. Målsætning for Svenstrup Kær delområde 02

Målsætningen for området er ifølge LIFE RigKilde projektet, at:

- Genskabe og fremme udviklingen af habitatnaturtyperne rigkær (7230) og kildevæld (7220) i overensstemmelse med gældende Natura 2000 plan og Natura 2000 handleplan. Eksisterende rigkær (7230) og kildevæld (7220) søges sikret ved rette naturplejetiltag og yderligere søges etablering af forudsætninger for udvikling af nye rigkær (7230) og kildevæld (7220) ved rette naturplejetiltag.

5. Anvisninger for delområde 02

5.1. Tekniske anlæg

I forhold til klargørelse af området til græsning, er der blevet etableret/sat følgende tekniske anlæg op på projektområdet:

- Opsat ca. 1,2 km dobbelt-trådet hegn til indhegning af ca. 7,13 ha.
- Etableret 1 drikkevandsforsyning til kreaturer.
- Etableret 1 elforsyning til hegn.
- Etableret 1 fangfold til kreaturer.

5.2. Drift af arealerne

Anvisninger for driften af projektområde:

- Rydning af vedplanter foretages efter nærmere aftale med lodsejer og uden for fuglenes yngleperiode.
- Hegn må opsættes og kreaturer/heste må afgræsse arealerne hvert år i minimum 3 måneder indenfor perioden fra d. 1. maj til 1 november. Perioden fastlægges efter nærmere aftale med ejer og forpagter/dyreholder. Græsningstryk (antal græssende dyr) fastsættes som udgangspunkt til 1-1,5 storkreaturer (ST)/ha, og græsningstryk kan løbende justeres i samråd med Jammerbugt Kommune og dyreholder.
- Jammerbugt Kommune sørger for klargøring af arealerne til afgræsning ved nødvendig rydning samt opsætning af 1-2 trådet strømførende hegn med tilhørende hegnspæle, led og låger.

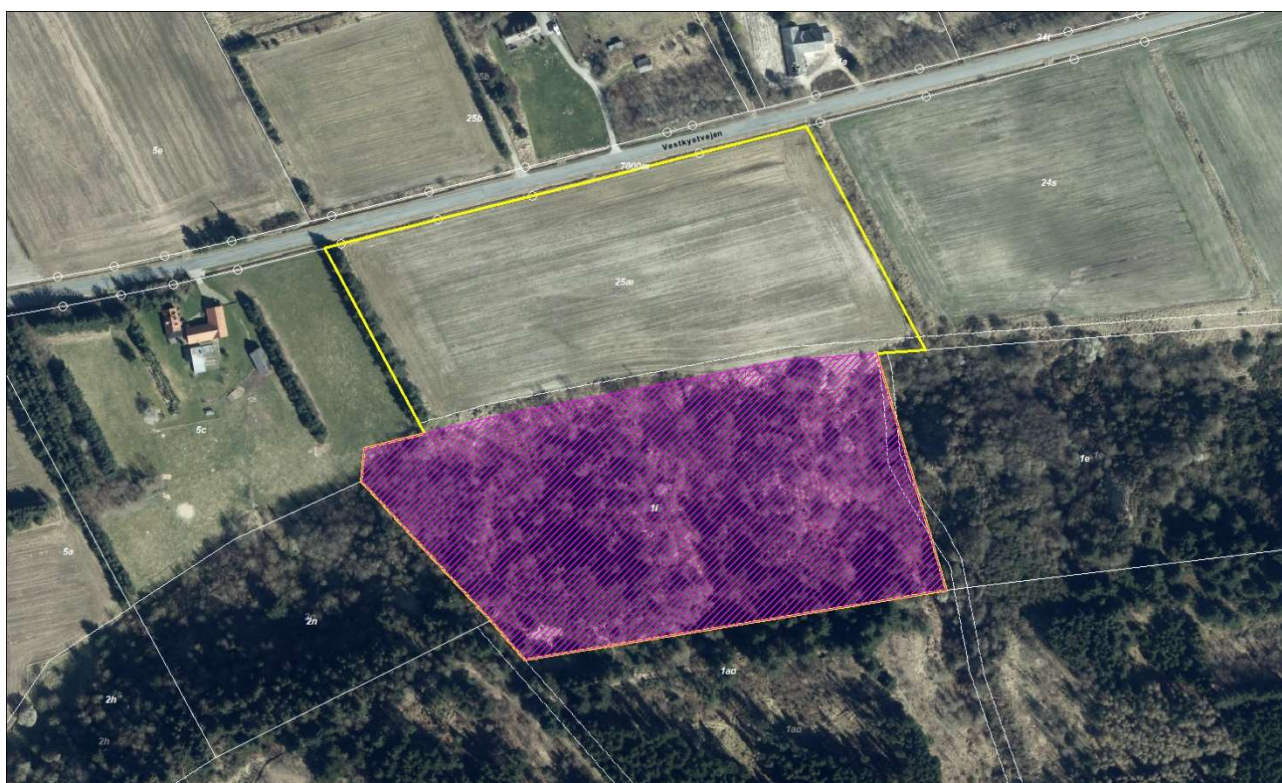
Kommunen sørger ligeledes for tilslutning af strømgiver til hegn samt etablering af vandforsyning til kreaturer/heste.

5.3. Øvrige retningslinjer

Udover ovennævnte bestemmelser for den løbende pleje gælder følgende:

- Jammerbugt Kommune udfører en gang årligt vedligeholdelse af hegnsfaciliteter inden græsningssæson. Øvrig løbende vedligehold og eventuel rapporation af hegnsfaciliteter påhviler ejer eller forpagter/dyreholder.
- Hegn og øvrige hegnsfaciliteter er som udgangspunkt kommunens ejendom, men tilfalder ejer såfremt kommunen ikke henter hegnet inden 3 måneder efter aftalens udløb.
- Såfremt ejer eller dennes forpagter ikke selv ønsker at forestå afgræsning af arealerne kan Jammerbugt Kommune facilitere afgræsning ved indgåelse af græsningsaftale med 3 part.

Kortbilag 1. Rydninger og hegnsfaciliteter



Det lilla skraverede område angiver der, hvor kommunen ifølge skriftlig aftale med lodsejer må foretage klargøring af græsningsfaciliteter ved delvis rydning af vedopvækst og tagrør. Det faktisk ryddede areal kan godt afvige i mindre grad fra denne kortlægning. Med gul streg er angivet område indenfor hvilke kommunen ifølge skriftlig aftale med lodsejer må etablere hegnsfaciliteter og afgræsning med kreaturer/heste.

Plejeanvisning – Svenstrup Kær

(delprojekt nr. 03)



Indhold

| | |
|--|---|
| 1. Indledning | 3 |
| 2. Beskyttelsesmæssig status | 3 |
| 3. Beskrivelse af området og potentiale..... | 3 |
| 4. Målsætning for Svenstrup Kær delområde 03 | 4 |
| 5. Anvisninger for delområde 03..... | 4 |
| 5.1. Tekniske anlæg | 4 |
| 5.2. Drift af arealerne | 4 |
| 5.3. Øvrige retningslinjer | 5 |
| Kortbilag 1. Rydninger og hegnsfaciliteter | 5 |

Ansvarsfraskrivelse

Indeværende materiale er udarbejdet som led i LIFE projektet LIFE14 NAT/DK/000606 som støttes økonomisk af EU Kommissionen. I henhold til artikel II.7.2 i General Conditions kan de holdninger og den viden, der kommer til udtryk i materialet, under ingen omstændigheder blive betragtet som EU Kommissionens officielle holdning og EU Kommissionen er ikke ansvarlig for den videre brug af oplysningerne i materialet.

1. Indledning

Som en del af EU LIFE-projekt, LIFE RigKilde (LIFE14 NAT/DK/000606), indgår Svenstrup Kær og delområde **03** indenfor Natura 2000-område nr. 21 – Ejstrup Klit, Egvands Bakker og Lien med Underlien, et område, der bl.a. er udpeget for at beskytte naturtyperne rigkær (7230) og kildevæld (7220*).

Projektområdet udgør ca. 2 ha.

Det er målsætningen i LIFE-projektet at genskabe og udvide arealet med habitatnaturtyperne rigkær (7230) og kildevæld (7220). Målsætningen udspringer fra Natura 2000 planens konkrete mål for naturtyper og arter fra 2010-2015 og er helt eller delvis videreført i seneste Natura 2000 plan (2016-2021).

Denne plejeanvisning, implementerer mere detaljeret den eksisterende kommunale Natura 2000 handleplan for delarealet som er en del af Svenstrup Kær og Natura 2000 område nr. 21. Den beskriver de tiltag, der kan bruges for at nå de opstillede mål for områdernes udvikling med rigkær og kildevæld, og hvordan arealet skal forvaltes fremover. Anvisningen er gældende for perioden 2017-2022 på baggrund af skriftlig aftale med lodsejer. Ved periodens udløb tager Jammerbugt Kommune kontakt til ejer med henblik på forlængelse af aftalen.

Plejeanvisningen er udarbejdet i medfør af aktion F4 i LIFE RigKilde – projektet. Det vurderes at plejeanvisningerne ligger indenfor rammerne af gældende Natura 2000 handleplan for Natura 2000 område nr. 21. Alle plejetiltag gennemføres i tæt dialog med og efter skriftlig aftale med de relevante private lodsejere.

2. Beskyttelsesmæssig status

Projektområdet er omfattet af Natura 2000-område nr. 21 – Ejstrup Klit, Egvands Bakker og Lien med Underlien. Projektområdet er beskyttet jf. NBL. §3.

I projektområdet er der ikke kortlagt habitatnaturtypen kildevæld (7220) men potentiale herfor.

3. Beskrivelse af området og potentiale

Svenstrup Kær, der ligger som et ca. 200 Ha velafgrænset eng- og moseareal mellem Lien skrænten og klithedearealerne ved vestkystvejen rummer nogle af kommunens største og vigtigste forekomster af naturtyperne rigkær og kildevæld. Svenstrup Å udspringer af Svenstrup Kær, og er sammen med flere kildevældstilløb, der springer på Lien skrænten eller i skræntens erosionsdale, med til at definere Svenstrup Kær som et unikt og smukt naturområde.

Kæret rummer en række rigkær spredt fordelt i mosen og langs Svenstrup Å. Nogle af rigkærene er i en god naturtilstand med mange plantearter og bl.a. større forekomster af orkidéer som purpur-gøgeurten, der er speciel for landsdelen. Men de fleste rigkær er i dårlig tilstand på grund af tilgroning med særligt tagrør og pil, og flere er også påvirket af enten dræning eller forsumpning. Tidligere var rigkærene mere udbredte i kæret, men i takt med at drift i form af høslæt og afgræsning i kæret er

blevet mindre, er det store lysåbne kær med græs og urter blevet fortrængt af siv, tagrør og andre høje stauder, og pilekrattene har bredt sig.

Hvis udviklingen skal vendes, og kærrets tidligere naturrigdom med udbredte rigkær og kildevæld i gunstig tilstand og en å med god kvalitet skal genskabes, er der brug for en aktiv indsats.

Der er igennem projektet iværksat følgende tiltag:

- Rydning af ca. 2 ha vedopvækst på skrænten for etablering af forudsætninger for udvikling af nye kildevæld og samdrift med tilstødende naturarealer.
- Etablering af indhegning på ca. 2 ha.
- Etableret ekstensiv afgræsning med kreaturer.

4. Målsætning for Svenstrup Kær delområde 03

Målsætningen for området er ifølge LIFE RigKilde projektet, at:

- Genskabe og fremme udviklingen af habitatnaturtyperne rigkær (7230) og kildevæld (7220) i overensstemmelse med gældende Natura 2000 plan og Natura 2000 handleplan. Eksisterende rigkær (7230) og kildevæld (7220) søges sikret ved rette naturplejetiltag og yderligere søges etablering af forudsætninger for udvikling af nye rigkær (7230) og kildevæld (7220) ved rette naturplejetiltag.

5. Anvisninger for delområde 03

5.1. Tekniske anlæg

I forhold til klargørelse af området til græsning, er der blevet etableret/sat følgende tekniske anlæg op på projektområdet.

- Opsat ca. 0,7 km dobbelt-trådet hegn til indhegning af ca. 2 ha.

5.2. Drift af arealerne

Anvisninger for driften af projektområde:

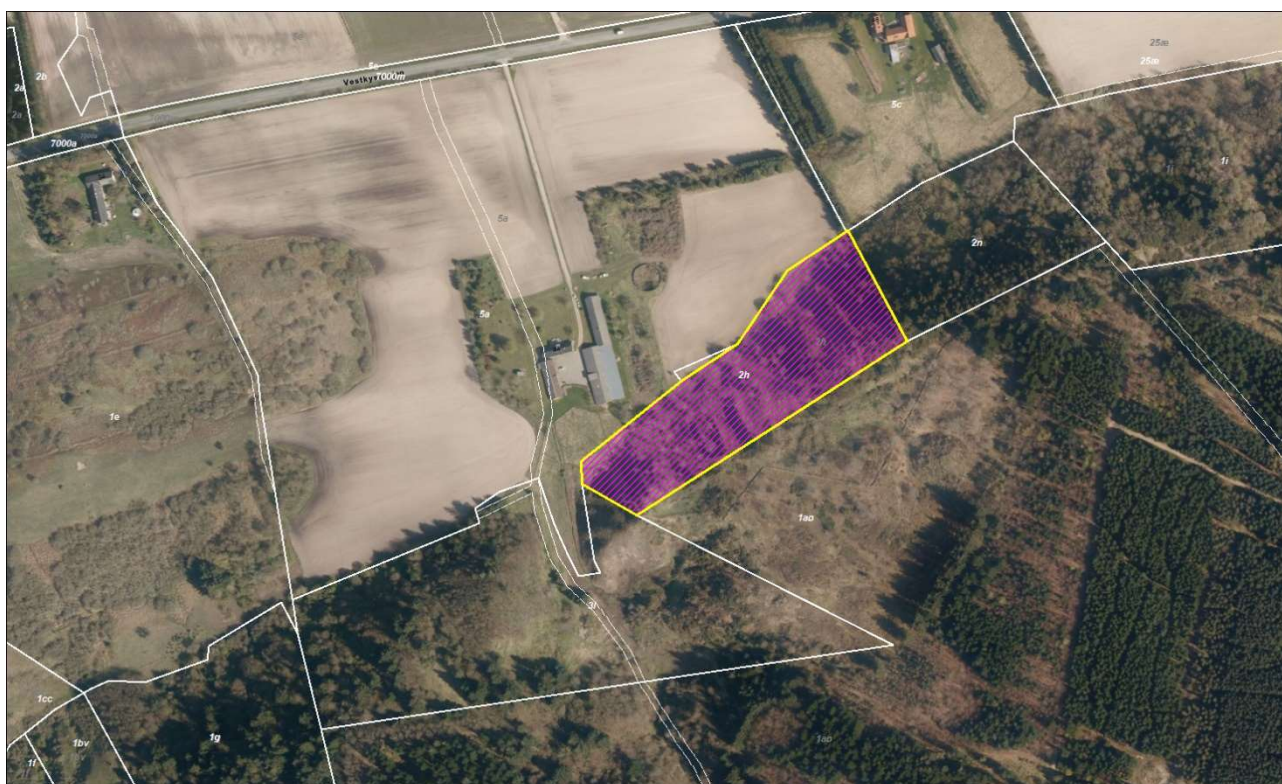
- Rydning af vedplanter foretages efter nærmere aftale med lodsejer og uden for fuglenes yngleperiode.
- Hegn må opsættes og kreaturer/heste må afgræsse arealerne hvert år i minimum 3 måneder indenfor perioden fra d. 1. maj til 1 november. Perioden fastlægges efter nærmere aftale med ejer og forpagter/dyreholder. Græsningstryk (antal græssende dyr) fastsættes som udgangspunkt til 1-1,5 storkreaturer (ST)/ha, og græsningstryk kan løbende justeres i samråd med Jammerbugt Kommune og dyreholder.
- Jammerbugt Kommune sørger for klargøring af arealerne til afgræsning ved nødvendig rydning samt opsætning af 1-2 trådet strømførende hegn med tilhørende hegnspæle, led og låger. Kommunen sørger ligeledes for tilslutning af strømgiver til hegn samt etablering af vandforsyning til kreaturer/heste.

5.3. Øvrige retningslinjer

Udover ovennævnte bestemmelser for den løbende pleje gælder følgende:

- Jammerbugt Kommune udfører en gang årligt vedligeholdelse af hegnsfaciliteter inden græsningssæson. Øvrig løbende vedligehold og eventuel rapporation af hegnsfaciliteter påhviler ejer eller forpagter/dyreholder.
- Hegn og øvrige hegnsfaciliteter er som udgangspunkt kommunens ejendom, men tilfalder ejer såfremt kommunen ikke henter hegnet inden 3 måneder efter aftalens udløb.
- Såfremt ejer eller dennes forpagter ikke selv ønsker at forestå afgræsning af arealerne kan Jammerbugt Kommune facilitere afgræsning ved indgåelse af græsningsaftale med 3 part.

Kortbilag 1. Rydninger og hegnsfaciliteter



Det lilla skraverede område angiver der, hvor kommunen ifølge skriftlig aftale med lodsejer må foretage klargøring af græsningsfaciliteter ved delvis rydning af vedopvækst og tagrør. Det faktisk ryddede areal kan godt afvige i mindre grad fra denne kortlægning. Med gul streg er angivet område indenfor hvilke kommunen ifølge skriftlig aftale med lodsejer må etablere hegnsfaciliteter og afgræsning med kreaturer/heste.

Plejeanvisning – Svenstrup Kær

(delprojekt nr. 04)



Indhold

| | |
|--|---|
| 1. Indledning | 3 |
| 2. Beskyttelsesmæssig status | 3 |
| 3. Beskrivelse af området og potentiale..... | 3 |
| 4. Målsætning for Svenstrup Kær delområde 04 | 4 |
| 5. Anvisninger for delområde 04..... | 4 |
| 5.1. Tekniske anlæg | 4 |
| 5.2. Drift af arealerne | 4 |
| 5.3. Øvrige retningslinjer | 5 |
| Kortbilag 1. Rydninger og hegsfaciliteter | 5 |

Ansvarsfraskrivelse

Indeværende materiale er udarbejdet som led i LIFE projektet LIFE14 NAT/DK/000606 som støttes økonomisk af EU Kommissionen. I henhold til artikel II.7.2 i General Conditions kan de holdninger og den viden, der kommer til udtryk i materialet, under ingen omstændigheder blive betragtet som EU Kommissionens officielle holdning og EU Kommissionen er ikke ansvarlig for den videre brug af oplysningerne i materialet.

1. Indledning

Som en del af EU LIFE-projekt, LIFE RigKilde (LIFE14 NAT/DK/000606), indgår Svenstrup Kær og delområde **04** indenfor Natura 2000-område nr. 21 – Ejstrup Klit, Egvands Bakker og Lien med Underlien, et område, der bl.a. er udpeget for at beskytte naturtyperne rigkær (7230) og kildevæld (7220*).

Projektområdet udgør ca. 6,9 ha.

Det er målsætningen i LIFE-projektet at genskabe og udvide arealet med habitatnaturtyperne rigkær (7230) og kildevæld (7220). Målsætningen udspringer fra Natura 2000 planens konkrete mål for naturtyper og arter fra 2010-2015 og er helt eller delvis videreført i seneste Natura 2000 plan (2016-2021).

Denne plejeanvisning, implementerer mere detaljeret den eksisterende kommunale Natura 2000 handleplan for delarealet som er en del af Svenstrup Kær og Natura 2000 område nr. 21. Den beskriver de tiltag, der kan bruges for at nå de opstillede mål for områdernes udvikling med rigkær og kildevæld, og hvordan arealet skal forvaltes fremover. Anvisningen er gældende for perioden 2016-2021 på baggrund af aftale med lodsejer. Ved periodens udløb tager Jammerbugt Kommune kontakt til ejer med henblik på forlængelse af aftalen.

Plejeanvisningen er udarbejdet i medfør af aktion F4 i LIFE RigKilde – projektet. Det vurderes at plejeanvisningerne ligger indenfor rammerne af gældende Natura 2000 handleplan for Natura 2000 område nr. 21. Alle plejetiltag gennemføres i tæt dialog med og aftale med de relevante private lodsejere.

2. Beskyttelsesmæssig status

Projektområdet er omfattet af Natura 2000-område nr. 21 – Ejstrup Klit, Egvands Bakker og Lien med Underlien. Projektområdet er beskyttet jf. NBL. §3.

I projektområdet er der kortlagt habitatnaturtypen kildevæld (7220) samt rigkær (7230).

3. Beskrivelse af området og potentiale

Svenstrup Kær, der ligger som et ca. 200 Ha velafgrænset eng- og moseareal mellem Lien skrænten og klithedearealerne ved vestkystvejen rummer nogle af kommunens største og vigtigste forekomster af naturtyperne rigkær og kildevæld. Svenstrup Å udspringer af Svenstrup Kær, og er sammen med flere kildevældstilløb, der springer på Lien skrænten eller i skræntens erosionsdale, med til at definere Svenstrup Kær som et unikt og smukt naturområde.

Kæret rummer en række rigkær spredt fordelt i mosen og langs Svenstrup Å. Nogle af rigkærene er i en god naturtilstand med mange plantearter og bl.a. større forekomster af orkidéer som purpur-gøgeurten, der er speciel for landsdelen. Men de fleste rigkær er i dårlig tilstand på grund af tilgroning med særligt tagrør og pil, og flere er også påvirket af enten dræning eller forsumpning. Tidligere var rigkærene mere udbredte i kæret, men i takt med at drift i form af høslæt og afgræsning i kæret er blevet mindre, er det store lysåbne kær med græs og urter blevet fortrængt af siv, tagrør og andre høje stauder, og pilekrattene har bredt sig.

Hvis udviklingen skal vendes, og kærrets tidligere naturrigdom med udbredte rigkær og kildevæld i gunstig tilstand og en å med god kvalitet skal genskabes, er der brug for en aktiv indsats.

Der er igennem projektet iværksat følgende tiltag:

- Rydning af ca. 2 ha vedopvækst på skrænten og nedenfor denne med henblik på etablering af forudsætninger for udvikling af gunstig tilstand for rigkær og kildevæld.
- Etablering af indhegning på ca. 6,9 ha.
- Etableret ekstensiv afgræsning med kreaturer.
- Foretaget supplerende genrydning af vedopvækst og den invasive rynket rose.

4. Målsætning for Svenstrup Kær delområde 04

Målsætningen for området er ifølge LIFE RigKilde projektet, at:

- Genskabe og fremme udviklingen af habitatnaturtyperne rigkær (7230) og kildevæld (7220) i overensstemmelse med gældende Natura 2000 plan og Natura 2000 handleplan. Eksisterende rigkær (7230) og kildevæld (7220) søges sikret ved rette naturplejetiltag og yderligere søges etablering af forudsætninger for udvikling af nye rigkær (7230) og kildevæld (7220) ved rette naturplejetiltag.

5. Anvisninger for delområde 04

5.1. Tekniske anlæg

I forhold til klargørelse af området til græsning, er der blevet etableret/sat følgende tekniske anlæg op på projektområdet:

- Opsat ca. 1,7 km dobbelt-trådet hegn til indhegning af ca. 6,9 ha.
- Etableret 1 elforsyning til hegn.
- Etableret 1 drikkeforsyning til kreaturer.
- Etableret 1 fangfold til kreaturer.

5.2. Drift af arealerne

Anvisninger for driften af projektområde:

- Rydning af vedplanter foretages efter nærmere aftale med lodsejer og uden for fuglenes yngleperiode.
- Hegn må opsættes og kreaturer/heste må afgræsse arealerne hvert år i minimum 3 måneder indenfor perioden fra d. 1. maj til 1 november. Perioden fastlægges efter nærmere aftale med ejer og forpagter/dyreholder. Græsningstryk (antal græssende dyr) fastsættes som udgangspunkt til 1-1,5 storkreaturer (ST)/ha, og græsningstryk kan løbende justeres i samråd med Jammerbugt Kommune og dyreholder.
- Jammerbugt Kommune sørger for klargøring af arealerne til afgræsning ved nødvendig rydning samt opsætning af 1-2 trådet strømførende hegn med tilhørende hegnspæle, led og låger.

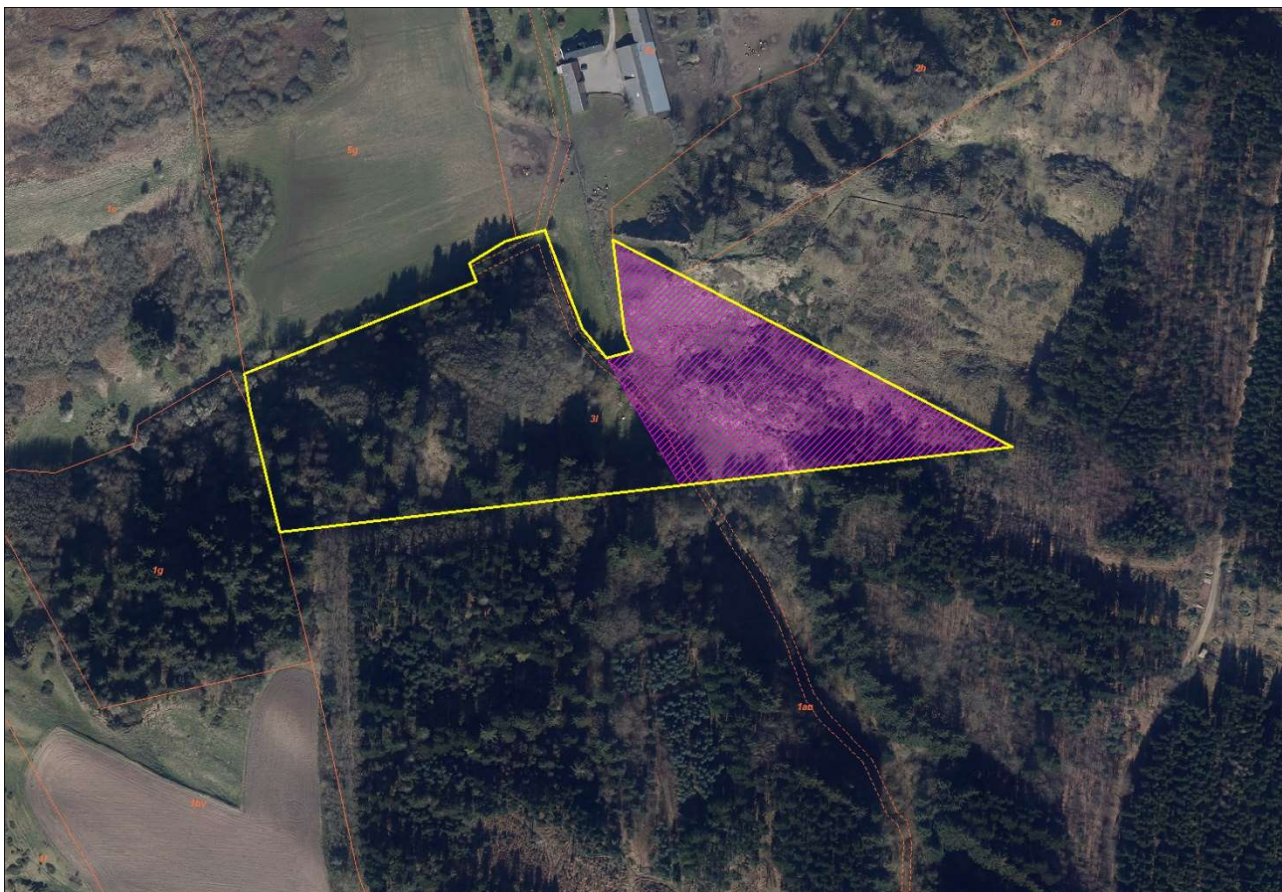
Kommunen sørger ligeledes for tilslutning af strømgiver til hegn samt etablering af vandforsyning til kreaturer/heste.

5.3. Øvrige retningslinjer

Udover ovennævnte bestemmelser for den løbende pleje gælder følgende:

- Jammerbugt Kommune udfører en gang årligt vedligeholdelse af hegnsfaciliteter inden græsningsæson. Øvrig løbende vedligehold og eventuel rapporation af hegnsfaciliteter påhviler ejer eller forpagter/dyreholder.
- Hegn og øvrige hegnsfaciliteter er som udgangspunkt kommunens ejendom, men tilfalder ejer såfremt kommunen ikke henter hegnet inden 3 måneder efter aftalens udløb.
- Såfremt ejer eller dennes forpagter ikke selv ønsker at forestå afgræsning af arealerne kan Jammerbugt Kommune facilitere afgræsning ved indgåelse af græsningsaftale med 3 part.

Kortbilag 1. Rydninger og hegnsfaciliteter



Det lilla skraverede område angiver der, hvor kommunen ifølge skriftlig aftale med lodsejer må foretage klargøring af græsningsfaciliteter ved delvis rydning af vedopvækst og tagrør. Det faktisk ryddede areal kan godt afvige i mindre grad fra denne kortlægning. Med gul streg er angivet område indenfor hvilke kommunen ifølge skriftlig aftale med lodsejer må etablere hegnsfaciliteter og afgræsning med kreaturer/heste.

Plejeanvisning – Svenstrup Kær

(delprojekt nr. 05)



Indhold

| | |
|--|---|
| 1. Indledning | 3 |
| 2. Beskyttelsesmæssig status | 3 |
| 3. Beskrivelse af området og potentiale..... | 3 |
| 4. Målsætning for Svenstrup Kær delområde 05 | 4 |
| 5. Anvisninger for delområde 05..... | 4 |
| 5.1. Tekniske anlæg | 4 |
| 5.2. Drift af arealerne | 4 |
| 5.3. Øvrige retningslinjer | 4 |
| Kortbilag 1. Rydninger og hegsfaciliteter | 5 |

Ansvarsfraskrivelse

Indeværende materiale er udarbejdet som led i LIFE projektet LIFE14 NAT/DK/000606 som støttes økonomisk af EU Kommissionen. I henhold til artikel II.7.2 i General Conditions kan de holdninger og den viden, der kommer til udtryk i materialet, under ingen omstændigheder blive betragtet som EU Kommissionens officielle holdning og EU Kommissionen er ikke ansvarlig for den videre brug af oplysningerne i materialet.

1. Indledning

Som en del af EU LIFE-projekt, LIFE RigKilde (LIFE14 NAT/DK/000606), indgår Svenstrup Kær og delområde **05** indenfor Natura 2000-område nr. 21 – Ejstrup Klit, Egvands Bakker og Lien med Underlien, et område, der bl.a. er udpeget for at beskytte naturtyperne rigkær (7230) og kildevæld (7220*).

Projektområdet udgør ca. 2,6 ha.

Det er målsætningen i LIFE-projektet at genskabe og udvide arealet med habitatnaturtyperne rigkær (7230) og kildevæld (7220). Målsætningen udspringer fra Natura 2000 planens konkrete mål for naturtyper og arter fra 2010-2015 og er helt eller delvis videreført i seneste Natura 2000 plan (2016-2021).

Denne plejeanvisning, implementerer mere detaljeret den eksisterende kommunale Natura 2000 handleplan for delarealet som er en del af Svenstrup Kær og Natura 2000 område nr. 21. Den beskriver de tiltag, der kan bruges for at nå de opstillede mål for områdernes udvikling med rigkær og kildevæld, og hvordan arealet skal forvaltes fremover. Anvisningen er gældende for perioden 2020-2025 på baggrund af skriftlig aftale med lodsejer. Ved periodens udløb tager Jammerbugt Kommune kontakt til ejer med henblik på forlængelse af aftalen.

Plejeanvisningen er udarbejdet i medfør af aktion F4 i LIFE RigKilde – projektet. Det vurderes at plejeanvisningerne ligger indenfor rammerne af gældende Natura 2000 handleplan for Natura 2000 område nr. 21. Alle plejetiltag gennemføres i tæt dialog med og efter skriftlig aftale med de relevante private lodsejere.

2. Beskyttelsesmæssig status

Projektområdet er omfattet af Natura 2000-område nr. 21 – Ejstrup Klit, Egvands Bakker og Lien med Underlien. Projektområdet er beskyttet jf. NBL. §3.

I projektområdet er der kortlagt habitatnaturtypen kildevæld (7220).

3. Beskrivelse af området og potentiale

Svenstrup Kær, der ligger som et ca. 200 Ha velafgrænset eng- og moseareal mellem Lien skrænten og klithedearealerne ved vestkystvejen rummer nogle af kommunens største og vigtigste forekomster af naturtyperne rigkær og kildevæld. Svenstrup Å udspringer af Svenstrup Kær, og er sammen med flere kildevældstilløb, der springer på Lien skrænten eller i skræntens erosionsdale, med til at definere Svenstrup Kær som et unikt og smukt naturområde.

Kæret rummer en række rigkær spredt fordelt i mosen og langs Svenstrup Å. Nogle af rigkærene er i en god naturtilstand med mange plantearter og bl.a. større forekomster af orkidéer som purpur-gøgeurten, der er speciel for landsdelen. Men de fleste rigkær er i dårlig tilstand på grund af tilgroning med særligt tagrør og pil, og flere er også påvirket af enten dræning eller forsumpning. Tidligere var rigkærene mere udbredte i kæret, men i takt med at drift i form af høslæt og afgræsning i kæret er blevet mindre, er det store lysåbne kær med græs og urter blevet fortrængt af siv, tagrør og andre høje stauder, og pilekrattene har bredt sig.

Hvis udviklingen skal vendes, og kærrets tidligere naturrigdom med udbredte rigkær og kildevæld i gunstig tilstand og en å med god kvalitet skal genskabes, er der brug for en aktiv indsats.

Der er igennem projektet iværksat følgende tiltag:

- Etablering af indhegning på ca. 2,6 ha i samdrift med tilstødende arealer.
- Etableret ekstensiv afgræsning med kreaturer.

4. Målsætning for Svenstrup Kær delområde 05

Målsætningen for området er ifølge LIFE RigKilde projektet, at:

- Genskabe og fremme udviklingen af habitatnaturtyperne rigkær (7230) og kildevæld (7220) i overensstemmelse med gældende Natura 2000 plan og Natura 2000 handleplan. Eksisterende rigkær (7230) og kildevæld (7220) søges sikret ved rette naturplejetiltag og yderligere søges etablering af forudsætninger for udvikling af nye rigkær (7230) og kildevæld (7220) ved rette naturplejetiltag.

5. Anvisninger for delområde 05

5.1. Tekniske anlæg

I forhold til klargørelse af området til græsning, er der blevet etableret/sat følgende tekniske anlæg op på projektområdet:

- Opsat ca. 1,7 km dobbelt-trådet hegn til indhegning af ca. 2,6 ha.
- Etableret 1 elforsyning til hegn.

5.2. Drift af arealerne

Anvisninger for driften af projektområde:

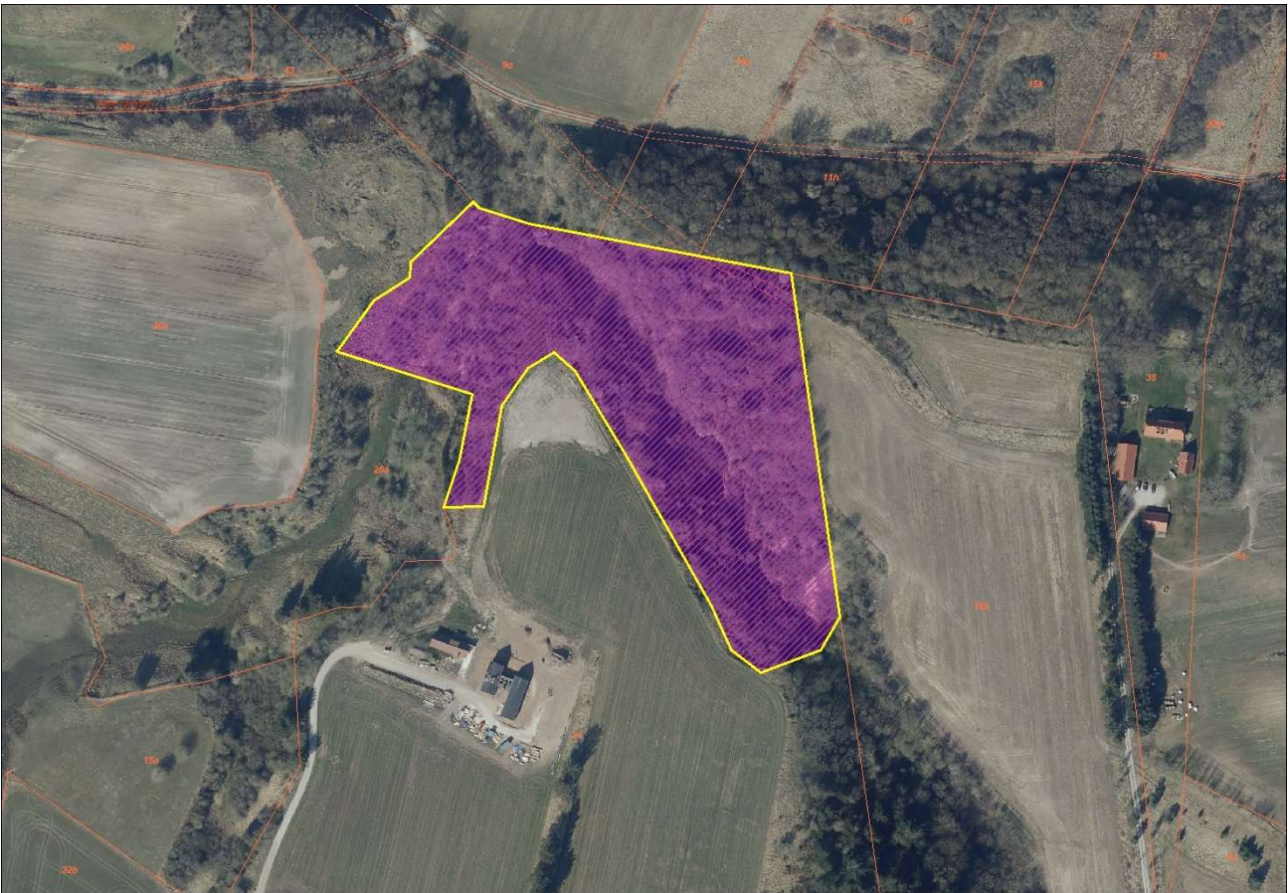
- Rydning af vedplanter foretages efter nærmere aftale med lodsejer og uden for fuglenes yngleperiode.
- Hegn må opsættes og kreaturer/heste må afgræsse arealerne hvert år i minimum 3 måneder indenfor perioden fra d. 1. maj til 1 november. Perioden fastlægges efter nærmere aftale med ejer og forpagter/dyreholder. Græsningstrykket (antal græssende dyr) fastsættes som udgangspunkt til 1-1,5 storkreaturer (ST)/ha, og græsningstryk kan løbende justeres i samråd med Jammerbugt Kommune og dyreholder.
- Jammerbugt Kommune sørger for klargøring af arealerne til afgræsning ved nødvendig rydning samt opsætning af 1-2 trådet strømførende hegn med tilhørende hegnspæle, led og låger. Kommunen sørger ligeledes for tilslutning af strømgiver til hegn samt etablering af vandforsyning til kreaturer/heste.

5.3. Øvrige retningslinjer

Udover ovennævnte bestemmelser for den løbende pleje gælder følgende:

- Jammerbugt Kommune udfører en gang årligt vedligeholdelse af hegnsfaciliteter inden græsningssæson. Øvrig løbende vedligehold og eventuel rapporation af hegnsfaciliteter påhviler ejer eller forpagter/dyreholder.
- Hegn og øvrige hegnsfaciliteter er som udgangspunkt kommunens ejendom, men tilfalder ejer såfremt kommunen ikke henter hegnet inden 3 måneder efter aftalens udløb.
- Såfremt ejer eller dennes forpagter ikke selv ønsker at forestå afgræsning af arealerne kan Jammerbugt Kommune facilitere afgræsning ved indgåelse af græsningsaftale med 3 part.

Kortbilag 1. Rydninger og hegnsfaciliteter



Det lille skraverede område omgivet af gul streg angiver område indenfor hvilke kommunen ifølge skriftlig aftale med lodsejer må etablere hegnsfaciliteter og afgræsning med kreaturer/heste.

Plejeanvisning – Svenstrup Kær

(delprojekt nr. 06)



Indhold

| | |
|--|---|
| 1. Indledning | 3 |
| 2. Beskyttelsesmæssig status | 3 |
| 3. Beskrivelse af området og potentiale..... | 3 |
| 4. Målsætning for Svenstrup Kær delområde 06 | 4 |
| 5. Anvisninger for delområde 06..... | 4 |
| 5.1. Tekniske anlæg | 4 |
| 5.2. Drift af arealerne | 4 |
| 5.3. Øvrige retningslinjer | 5 |
| Kortbilag 1. Rydninger og hegnsfaciliteter | 5 |
| Kortbilag 2. Hydrologi..... | 6 |

Ansvarsfraskrivelse

Indeværende materiale er udarbejdet som led i LIFE projektet LIFE14 NAT/DK/000606 som støttes økonomisk af EU Kommissionen. I henhold til artikel II.7.2 i General Conditions kan de holdninger og den viden, der kommer til udtryk i materialet, under ingen omstændigheder blive betragtet som EU Kommissionens officielle holdning og EU Kommissionen er ikke ansvarlig for den videre brug af oplysningerne i materialet.

1. Indledning

Som en del af EU LIFE-projekt, LIFE RigKilde (LIFE14 NAT/DK/000606), indgår Svenstrup Kær og delområde **06** indenfor Natura 2000-område nr. 21 – Ejstrup Klit, Egvands Bakker og Lien med Underlien, et område, der bl.a. er udpeget for at beskytte naturtyperne rigkær (7230) og kildevæld (7220*).

Projektområdet udgør ca. 4,2 ha.

Det er målsætningen i LIFE-projektet at genskabe og udvide arealet med habitatnaturtyperne rigkær (7230) og kildevæld (7220). Målsætningen udspringer fra Natura 2000 planens konkrete mål for naturtyper og arter fra 2010-2015 og er helt eller delvis videreført i seneste Natura 2000 plan (2016-2021).

Denne plejeanvisning, implementerer mere detaljeret den eksisterende kommunale Natura 2000 handleplan for delarealet som er en del af Svenstrup Kær og Natura 2000 område nr. 21. Den beskriver de tiltag, der kan bruges for at nå de opstillede mål for områdernes udvikling med rigkær og kildevæld, og hvordan arealet skal forvaltes fremover. Anvisningen er gældende for perioden 2018-2023 på baggrund af skriftlig aftale med lodsejer. Ved periodens udløb tager Jammerbugt Kommune kontakt til ejer med henblik på forlængelse af aftalen.

Plejeanvisningen er udarbejdet i medfør af aktion F4 i LIFE RigKilde – projektet. Det vurderes at plejeanvisningerne ligger indenfor rammerne af gældende Natura 2000 handleplan for Natura 2000 område nr. 21. Alle plejetiltag gennemføres i tæt dialog med og efter skriftlig aftale med de relevante private lodsejere.

2. Beskyttelsesmæssig status

Projektområdet er omfattet af Natura 2000-område nr. 21 – Ejstrup Klit, Egvands Bakker og Lien med Underlien. Projektområdet er beskyttet jf. NBL §3.

I projektområdet er der kortlagt habitatnaturtypen rigkær (7230).

3. Beskrivelse af området og potentiale

Svenstrup Kær, der ligger som et ca. 200 Ha velafgrænset eng- og moseareal mellem Lien skrænten og klithedearealerne ved vestkystvejen rummer nogle af kommunens største og vigtigste forekomster af naturtyperne rigkær og kildevæld. Svenstrup Å udspringer af Svenstrup Kær, og er sammen med flere kildevældstilløb, der springer på Lien skrænten eller i skræntens erosionsdale, med til at definere Svenstrup Kær som et unikt og smukt naturområde.

Kæret rummer en række rigkær spredt fordelt i mosen og langs Svenstrup Å. Nogle af rigkærene er i en god naturtilstand med mange plantearter og bl.a. større forekomster af orkidéer som purpurgøgeurten, der er speciel for landsdelen. Men de fleste rigkær er i dårlig tilstand på grund af tilgroning med særligt tagrør og pil, og flere er også påvirket af enten dræning eller forsumpning. Tidligere var

rigkærene mere udbredte i kæret, men i takt med at drift i form af høslæt og afgræsning i kæret er blevet mindre, er det store lysåbne kær med græs og urter blevet fortrængt af siv, tagrør og andre høje stauder, og pilekrattene har bredt sig.

Hvis udviklingen skal vendes, og kærrets tidligere naturrigdom med udbredte rigkær og kildevæld i gunstig tilstand og en å med god kvalitet skal genskabes, er der brug for en aktiv indsats.

Der er igennem projektet iværksat følgende tiltag:

- Etablering af indhegning på ca. 4,2 ha.
- Etableret ekstensiv afgræsning med kreaturer.
- Hydrologiske permanente ændringer for ca. 4,2 ha.

4. Målsætning for Svenstrup Kær delområde 06

Målsætningen for området er ifølge LIFE RigKilde projektet, at:

- Genskabe og fremme udviklingen af habitatnaturtyperne rigkær (7230) og kildevæld (7220) i overensstemmelse med gældende Natura 2000 plan og Natura 2000 handleplan. Eksisterende rigkær (7230) og kildevæld (7220) søges sikret ved rette naturplejetiltag og yderligere søges etablering af forudsætninger for udvikling af nye rigkær (7230) og kildevæld (7220) ved rette naturplejetiltag.

5. Anvisninger for delområde 06

5.1. Tekniske anlæg

I forhold til klargørelse af området til græsning, er der blevet etableret/sat følgende tekniske anlæg op på projektområdet:

- Opsat ca. 1,18 km dobbelt-trådet hegn til indhegning af ca. 4,2 ha.
- Etableret 1 elforsyning til hegn.
- Etableret 1 drikkevandsforsyning.

5.2. Drift af arealerne

Anvisninger for driften af projektområde:

- Hegn må opsættes og kreaturer/heste må afgræsse arealerne hvert år i minimum 3 måneder indenfor perioden fra d. 1. maj til 1 november. Perioden fastlægges efter nærmere aftale med ejer og forpagter/dyreholder. Græsningstryk (antal græssende dyr) fastsættes som udgangspunkt til 1-1,5 storkreaturer (ST)/ha, og græsningstryk kan løbende justeres i samråd med Jammerbugt Kommune og dyreholder.
- Jammerbugt Kommune sørger for klargøring af arealerne til afgræsning ved nødvendig rydning samt opsætning af 1-2 trådet strømførende hegn med tilhørende hegnspæle, led og låger.

Kommunen sørger ligeledes for tilslutning af strømgiver til hegn samt etablering af vandforsyning til kreaturer/heste.

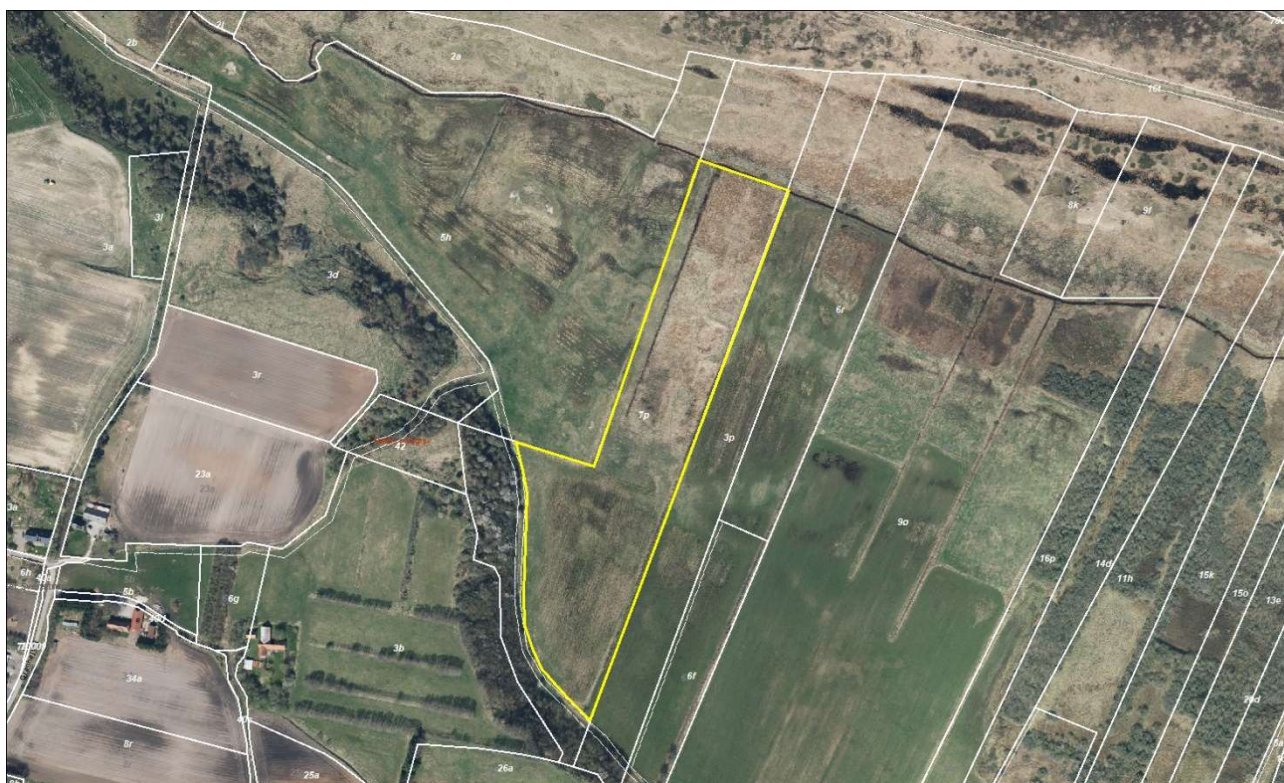
- Jammerbugt Kommune kan foretage justeringer af den hydrauliske tilstand såfremt det er påkrævet af hensyn til naturtyperne samt muligheden for at opretholde nødvendig naturpleje ved afgræsning.

5.3. Øvrige retningslinjer

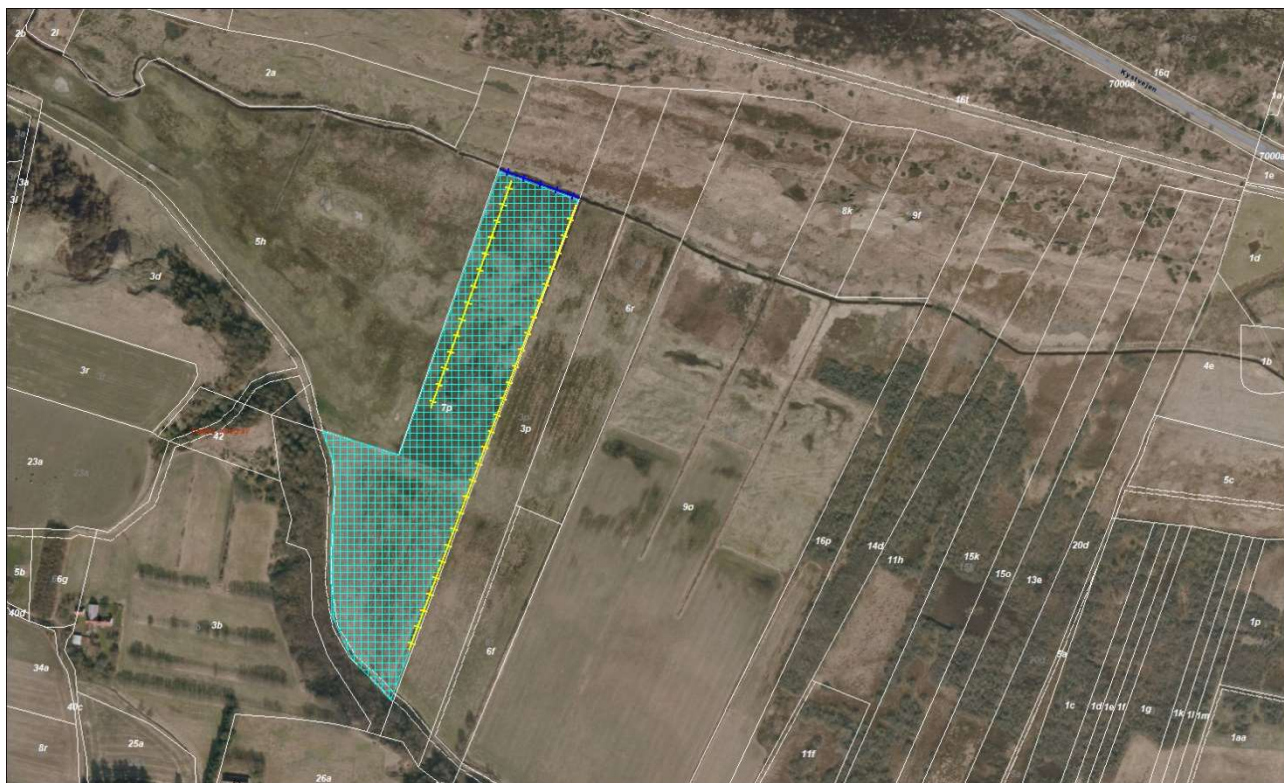
Udover ovennævnte bestemmelser for den løbende pleje gælder følgende:

- Jammerbugt Kommune udfører en gang årligt vedligeholdelse af hegnsfaciliteter inden græsningsæson. Øvrig løbende vedligehold og eventuel rapporation af hegnsfaciliteter påhviler ejer eller forpagter/dyreholder.
- Hegn og øvrige hegnsfaciliteter er som udgangspunkt kommunens ejendom, men tilfalder ejer såfremt kommunen ikke henter hegnen inden 3 måneder efter aftalens udløb.
- Såfremt ejer eller dennes forpagter ikke selv ønsker at forestå afgræsning af arealerne kan Jammerbugt Kommune facilitere afgræsning ved indgåelse af græsningsaftale med 3 part.

Kortbilag 1. Rydninger og hegnsfaciliteter



Kortbilag 2. Hydrologi



Med skravering er angivet projektområde på ca. 4,2 ha indenfor hvilken kommunen har etablere ændret hydrologi. Opfyldte grøfter med gule markeringer. Tracé for Svenstrup Å med blå markering.

Plejeanvisning – Svenstrup Kær

(delprojekt nr. 07)



Indhold

| | |
|--|---|
| 1. Indledning | 3 |
| 2. Beskyttelsesmæssig status | 3 |
| 3. Beskrivelse af området og potentiale..... | 3 |
| 4. Målsætning for Svenstrup Kær delområde 07 | 4 |
| 5. Anvisninger for delområde 07..... | 4 |
| 5.1. Tekniske anlæg | 4 |
| 5.2. Drift af arealerne | 4 |
| 5.3. Øvrige retningslinjer | 5 |
| Kortbilag 1. Rydninger og hegnsfaciliteter | 5 |
| Kortbilag 2. Hydrologi..... | 6 |

Ansvarsfraskrivelse

Indeværende materiale er udarbejdet som led i LIFE projektet LIFE14 NAT/DK/000606 som støttes økonomisk af EU Kommissionen. I henhold til artikel II.7.2 i General Conditions kan de holdninger og den viden, der kommer til udtryk i materialet, under ingen omstændigheder blive betragtet som EU Kommissionens officielle holdning og EU Kommissionen er ikke ansvarlig for den videre brug af oplysningerne i materialet.

1. Indledning

Som en del af EU LIFE-projekt, LIFE RigKilde (LIFE14 NAT/DK/000606), indgår Svenstrup Kær og delområde **07** indenfor Natura 2000-område nr. 21 – Ejstrup Klit, Egvands Bakker og Lien med Underlien, et område, der bl.a. er udpeget for at beskytte naturtyperne rigkær (7230) og kildevæld (7220*).

Projektområdet udgør ca. 10,77 ha.

Det er målsætningen i LIFE-projektet at genskabe og udvide arealet med habitatnaturtyperne rigkær (7230) og kildevæld (7220). Målsætningen udspringer fra Natura 2000 planens konkrete mål for naturtyper og arter fra 2010-2015 og er helt eller delvis videreført i seneste Natura 2000 plan (2016-2021).

Denne plejeanvisning, implementerer mere detaljeret den eksisterende kommunale Natura 2000 handleplan for delarealet som er en del af Svenstrup Kær og Natura 2000 område nr. 21. Den beskriver de tiltag, der kan bruges for at nå de opstillede mål for områdernes udvikling med rigkær og kildevæld, og hvordan arealet skal forvaltes fremover. Anvisningen er gældende for perioden 2018-2023 på baggrund af skriftlig aftale med lodsejer. Ved periodens udløb tager Jammerbugt Kommune kontakt til ejer med henblik på forlængelse af aftalen.

Plejeanvisningen er udarbejdet i medfør af aktion F4 i LIFE RigKilde – projektet. Det vurderes at plejeanvisningerne ligger indenfor rammerne af gældende Natura 2000 handleplan for Natura 2000 område nr. 21. Alle plejetiltag gennemføres i tæt dialog med og efter skriftlig aftale med de relevante private lodsejere.

2. Beskyttelsesmæssig status

Projektområdet er omfattet af Natura 2000-område nr. 21 – Ejstrup Klit, Egvands Bakker og Lien med Underlien. Projektområdet er beskyttet jf. NBL §3.

I projektområdet er der kortlagt habitatnaturtypen rigkær (7230).

3. Beskrivelse af området og potentiale

Svenstrup Kær, der ligger som et ca. 200 Ha velafgrænset eng- og moseareal mellem Lien skrænten og klithedearealerne ved vestkystvejen rummer nogle af kommunens største og vigtigste forekomster af naturtyperne rigkær og kildevæld. Svenstrup Å udspringer af Svenstrup Kær, og er sammen med flere kildevældstilløb, der springer på Lien skrænten eller i skræntens erosionsdale, med til at definere Svenstrup Kær som et unikt og smukt naturområde.

Kæret rummer en række rigkær spredt fordelt i mosen og langs Svenstrup Å. Nogle af rigkærene er i en god naturtilstand med mange plantearter og bl.a. større forekomster af orkidéer som purpurgøgeurten, der er speciel for landsdelen. Men de fleste rigkær er i dårlig tilstand på grund af tilgroning med særligt tagrør og pil, og flere er også påvirket af enten dræning eller forsumpning. Tidligere var

rigkærene mere udbredte i kæret, men i takt med at drift i form af høslæt og afgræsning i kæret er blevet mindre, er det store lysåbne kær med græs og urter blevet fortrængt af siv, tagrør og andre høje stauder, og pilekrattene har bredt sig.

Hvis udviklingen skal vendes, og kærrets tidligere naturrigdom med udbredte rigkær og kildevæld i gunstig tilstand og en å med god kvalitet skal genskabes, er der brug for en aktiv indsats.

Der er igennem projektet iværksat følgende tiltag:

- Etablering af indhegning på ca. 10,77 ha.
- Etableret ekstensiv afgræsning med kreaturer.
- Hydrologiske permanente ændringer for ca. 7,44 ha.

4. Målsætning for Svenstrup Kær delområde 07

Målsætningen for området er ifølge LIFE RigKilde projektet, at:

- Genskabe og fremme udviklingen af habitatnaturtyperne rigkær (7230) og kildevæld (7220) i overensstemmelse med gældende Natura 2000 plan og Natura 2000 handleplan. Eksisterende rigkær (7230) og kildevæld (7220) søges sikret ved rette naturplejetiltag og yderligere søges etablering af forudsætninger for udvikling af nye rigkær (7230) og kildevæld (7220) ved rette naturplejetiltag.

5. Anvisninger for delområde 07

5.1. Tekniske anlæg

I forhold til klargørelse af området til græsning, er der blevet etableret/sat følgende tekniske anlæg op på projektområdet:

- Opsat ca. 2,625 km dobbelt-trådet hegn til indhegning af ca. 10,77 ha.
- Etableret 1 elforsyning til hegn.
- Etableret 1 drikkevandsforsyning.
- Etableret 1 fangfold til kreaturer.
- Etableret to kreaturovergange ved Svenstrup Å.

5.2. Drift af arealerne

Anvisninger for driften af projektområde:

- Hegn må opsættes og kreaturer/heste må afgræsse arealerne hvert år i minimum 3 måneder indenfor perioden fra d. 1. maj til 1 november. Perioden fastlægges efter nærmere aftale med ejer og forpagter/dyreholder. Græsningstryk (antal græssende dyr) fastsættes som udgangspunkt til 1-1,5 storkreaturer (ST)/ha, og græsningstryk kan løbende justeres i samråd med Jammerbugt Kommune og dyreholder.

- Jammerbugt Kommune sørger for klargøring af arealerne til afgræsning ved nødvendig rydning samt opsætning af 1-2 trådet strømførende hegn med tilhørende hegnspæle, led og låger. Kommunen sørger ligeledes for tilslutning af strømgiver til hegn samt etablering af vandforsyning til kreaturer/heste.
- Jammerbugt Kommune kan foretage justeringer af den hydrauliske tilstand såfremt det er påkrævet af hensyn til naturtyperne samt muligheden for at opretholde nødvendig naturpleje ved afgræsning.

5.3. Øvrige retningslinjer

Udover ovennævnte bestemmelser for den løbende pleje gælder følgende:

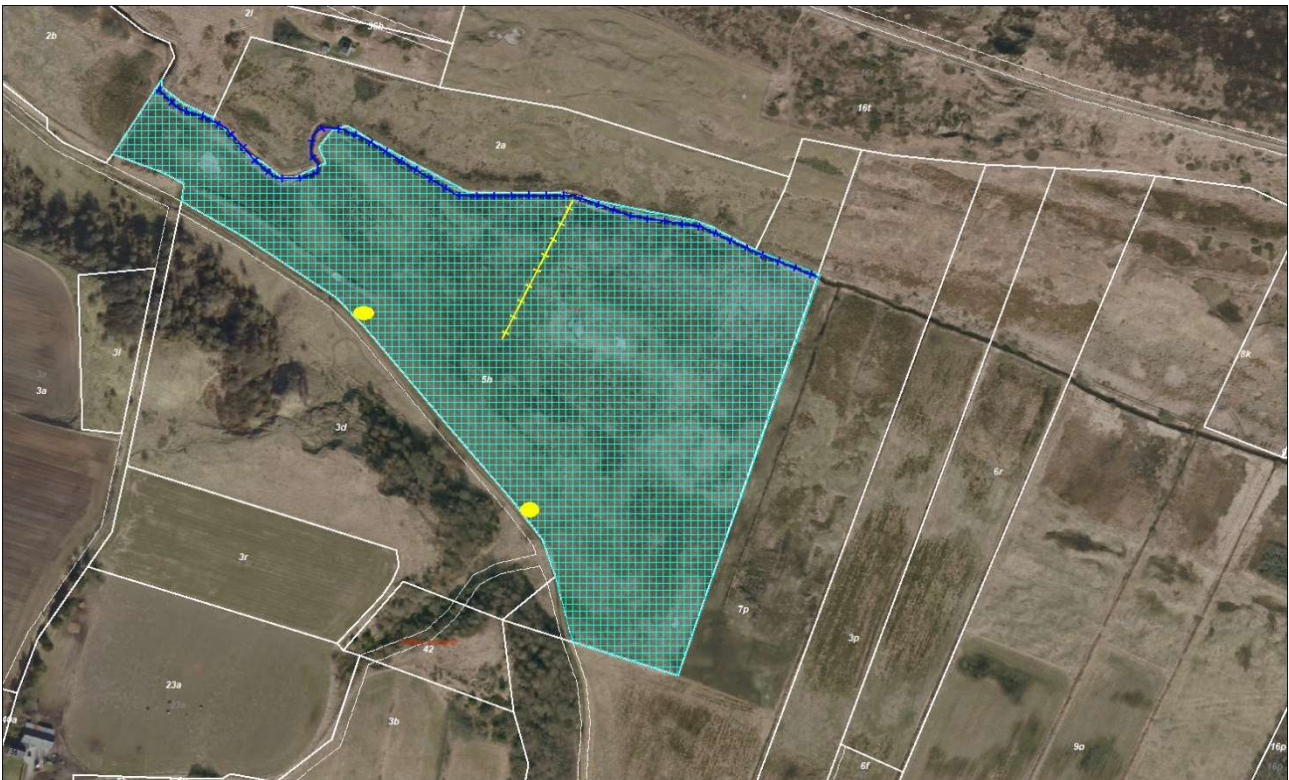
- Jammerbugt Kommune udfører en gang årligt vedligeholdelse af hegnsfaciliteter inden græsningssæson. Øvrig løbende vedligehold og eventuel rapporation af hegnsfaciliteter påhviler ejer eller forpagter/dyreholder.
- Hegn og øvrige hegnsfaciliteter er som udgangspunkt kommunens ejendom, men tilfalder ejer såfremt kommunen ikke henter hegnet inden 3 måneder efter aftalens udløb.
- Såfremt ejer eller dennes forpagter ikke selv ønsker at forestå afgræsning af arealerne kan Jammerbugt Kommune facilitere afgræsning ved indgåelse af græsningsaftale med 3 part.

Kortbilag 1. Rydninger og hegnsfaciliteter



Med gul streg angivet område indenfor hvilke kommunen ifølge skriftlig aftale med lodsejer må etablere hegnsfaciliteter og afgræsning med kreaturer/heste.

Kortbilag 2. Hydrologi



Med skravering er angivet projektområde på ca. 7,44 ha indenfor hvilke kommunen har etablere ændret hydrologi. Opfyldte grøfter med gule markeringer. Tidligere rørlægninger af vældvand med gule markeringer. Tracé for Svenstrup Å med blå markering.

Plejeanvisning – Svenstrup Kær

(delprojekt nr. 08)



Indhold

| | |
|--|---|
| 1. Indledning | 3 |
| 2. Beskyttelsesmæssig status | 3 |
| 3. Beskrivelse af området og potentiale..... | 3 |
| 4. Målsætning for Svenstrup Kær delområde 08 | 4 |
| 5. Anvisninger for delområde 08..... | 4 |
| 5.1. Tekniske anlæg | 4 |
| 5.2. Drift af arealerne | 4 |
| 5.3. Øvrige retningslinjer | 4 |
| Kortbilag 1. Hydrologi..... | 5 |

Ansvarsfraskrivelse

Indeværende materiale er udarbejdet som led i LIFE projektet LIFE14 NAT/DK/000606 som støttes økonomisk af EU Kommissionen. I henhold til artikel II.7.2 i General Conditions kan de holdninger og den viden, der kommer til udtryk i materialet, under ingen omstændigheder blive betragtet som EU Kommissionens officielle holdning og EU Kommissionen er ikke ansvarlig for den videre brug af oplysningerne i materialet.

1. Indledning

Som en del af EU LIFE-projekt, LIFE RigKilde (LIFE14 NAT/DK/000606), indgår Svenstrup Kær og delområde **08** indenfor Natura 2000-område nr. 21 – Ejstrup Klit, Egvands Bakker og Lien med Underlien, et område, der bl.a. er udpeget for at beskytte naturtyperne rigkær (7230) og kildevæld (7220*).

Projektområdet udgør ca. 8,9 ha.

Det er målsætningen i LIFE-projektet at genskabe og udvide arealet med habitatnaturtyperne rigkær (7230) og kildevæld (7220). Målsætningen udspringer fra Natura 2000 planens konkrete mål for naturtyper og arter fra 2010-2015 og er helt eller delvis videreført i seneste Natura 2000 plan (2016-2021).

Denne plejeanvisning, implementerer mere detaljeret den eksisterende kommunale Natura 2000 handleplan for delarealet som er en del af Svenstrup Kær og Natura 2000 område nr. 21. Den beskriver de tiltag, der kan bruges for at nå de opstillede mål for områdernes udvikling med rigkær og kildevæld, og hvordan arealet skal forvaltes fremover. Anvisningen er gældende tidsubestemt, idet den relaterer til permanente hydrologiske ændringer.

Plejeanvisningen er udarbejdet i medfør af aktion F4 i LIFE RigKilde – projektet. Det vurderes at plejeanvisningerne ligger indenfor rammerne af gældende Natura 2000 handleplan for Natura 2000 område nr. 21. Alle plejetiltag gennemføres i tæt dialog med og efter skriftlig aftale med de relevante private lodsejere.

2. Beskyttelsesmæssig status

Projektområdet er omfattet af Natura 2000-område nr. 21 – Ejstrup Klit, Egvands Bakker og Lien med Underlien. Projektområdet er beskyttet jf. NBL. §3.

I projektområdet er der kortlagt habitatnaturtypen rigkær (7230) samt kildevæld (7220).

3. Beskrivelse af området og potentiale

Svenstrup Kær, der ligger som et ca. 200 Ha velafgrænset eng- og moseareal mellem Lien skrænten og klithedearealerne ved vestkystvejen rummer nogle af kommunens største og vigtigste forekomster af naturtyperne rigkær og kildevæld. Svenstrup Å udspringer af Svenstrup Kær, og er sammen med flere kildevældstilløb, der springer på Lien skrænten eller i skræntens erosionsdale, med til at definere Svenstrup Kær som et unikt og smukt naturområde.

Kæret rummer en række rigkær spredt fordelt i mosen og langs Svenstrup Å. Nogle af rigkærene er i en god naturtilstand med mange plantearter og bl.a. større forekomster af orkidéer som purpur-gøgeurten, der er speciel for landsdelen. Men de fleste rigkær er i dårlig tilstand på grund af tilgroning med særligt tagrør og pil, og flere er også påvirket af enten dræning eller forsumpning. Tidligere var rigkærene mere udbredte i kæret, men i takt med at drift i form af høslæt og afgræsning i kæret er blevet mindre, er det store lysåbne kær med græs og urter blevet fortrængt af siv, tagrør og andre høje stauder, og pilekrattene har bredt sig.

Hvis udviklingen skal vendes, og kærrets tidligere naturrigdom med udbredte rigkær og kildevæld i gunstig tilstand og en å med god kvalitet skal genskabes, er der brug for en aktiv indsats.

Der er igennem projektet iværksat følgende tiltag:

- Hydrologiske permanente ændringer for ca. 8,9 ha.

4. Målsætning for Svenstrup Kær delområde 08

Målsætningen for området er ifølge LIFE RigKilde projektet, at:

- Genskabe og fremme udviklingen af habitatnaturtyperne rigkær (7230) og kildevæld (7220) i overensstemmelse med gældende Natura 2000 plan og Natura 2000 handleplan. Eksisterende rigkær (7230) og kildevæld (7220) søges sikret ved rette naturplejetiltag og yderligere søges etablering af forudsætninger for udvikling af nye rigkær (7230) og kildevæld (7220) ved rette naturplejetiltag.

5. Anvisninger for delområde 08

5.1. Tekniske anlæg

I forhold til klargørelse af området til græsning, er der blevet etableret/sat følgende tekniske anlæg op på projektområdet:

- Alle hegnsfaciliteter er etableret forud for LIFE RigKilde projektet.

5.2. Drift af arealerne

Anvisninger for driften af projektområde:

- Jammerbugt Kommune kan foretage justeringer af den hydrauliske tilstand såfremt det er påkrævet af hensyn til naturtyperne samt muligheden for at opretholde nødvendig naturpleje ved afgræsning.

5.3. Øvrige retningslinjer

Udover ovennævnte bestemmelser for den løbende pleje gælder følgende:

- Jammerbugt Kommune udfører en gang årligt vedligeholdelse af hegnsfaciliteter inden græsningssæson. Øvrig løbende vedligehold og eventuel rapporation af hegnsfaciliteter påhviler ejer eller forpagter/dyreholder.

Kortbilag 1. Hydrologi



Med gul streg er angivet projektområde på ca. 8,9 ha indenfor hvilke kommunen har etablere ændret hydrologi ved blokering/opfyld af samlet ca. 620 meter åbne grøfter (blå streger).