



Formandsmøde for sommerhusgrundejerforeningerne i Jammerbugt Kommune

Den 8. maj 2024





Program

- Kl. 19.00 Velkomst v. Michael Krogsgaard
- Kl. 19.05 Brandsikkerhed i sommerhusområderne v. Nordjyllands Beredskab
- Kl. 19.55 Pause
- Kl. 20.00 Status på affald i sommerhusområderne v. Tom Hansen
- Kl. 20.30 Fremgangsmåde for hastighedsregulering i sommerhusområderne v. Marie Moselund Haar Vad
- Kl. 20.45 Status på Sti100 v. Lise Holt
- Kl. 21.15 Tak for i aften.



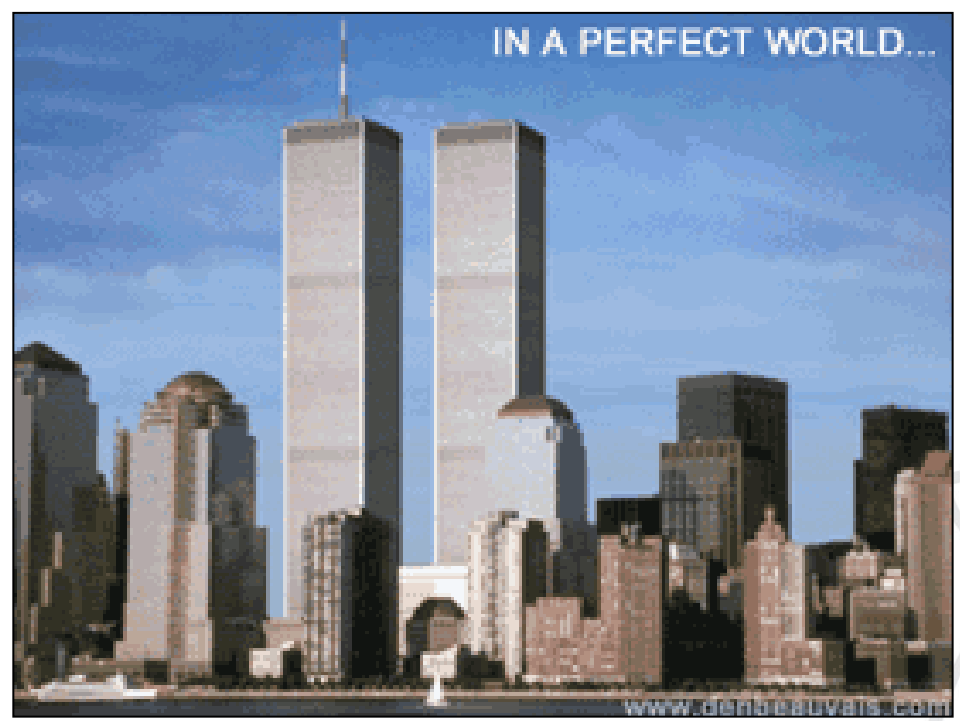


NORDJYLLANDS
BEREDSKAB

Brandsikkerhed i sommerhusområder i Jammerbugt Kommune



Niels Nygaard Jacob Kolind



Brandhaner



**NORDJYLLANDS
BEREDSKAB**

Operativ kapacitet Jammerbugt



**NORDJYLLANDS
BEREDSKAB**



Drone som hjælpeværktøj



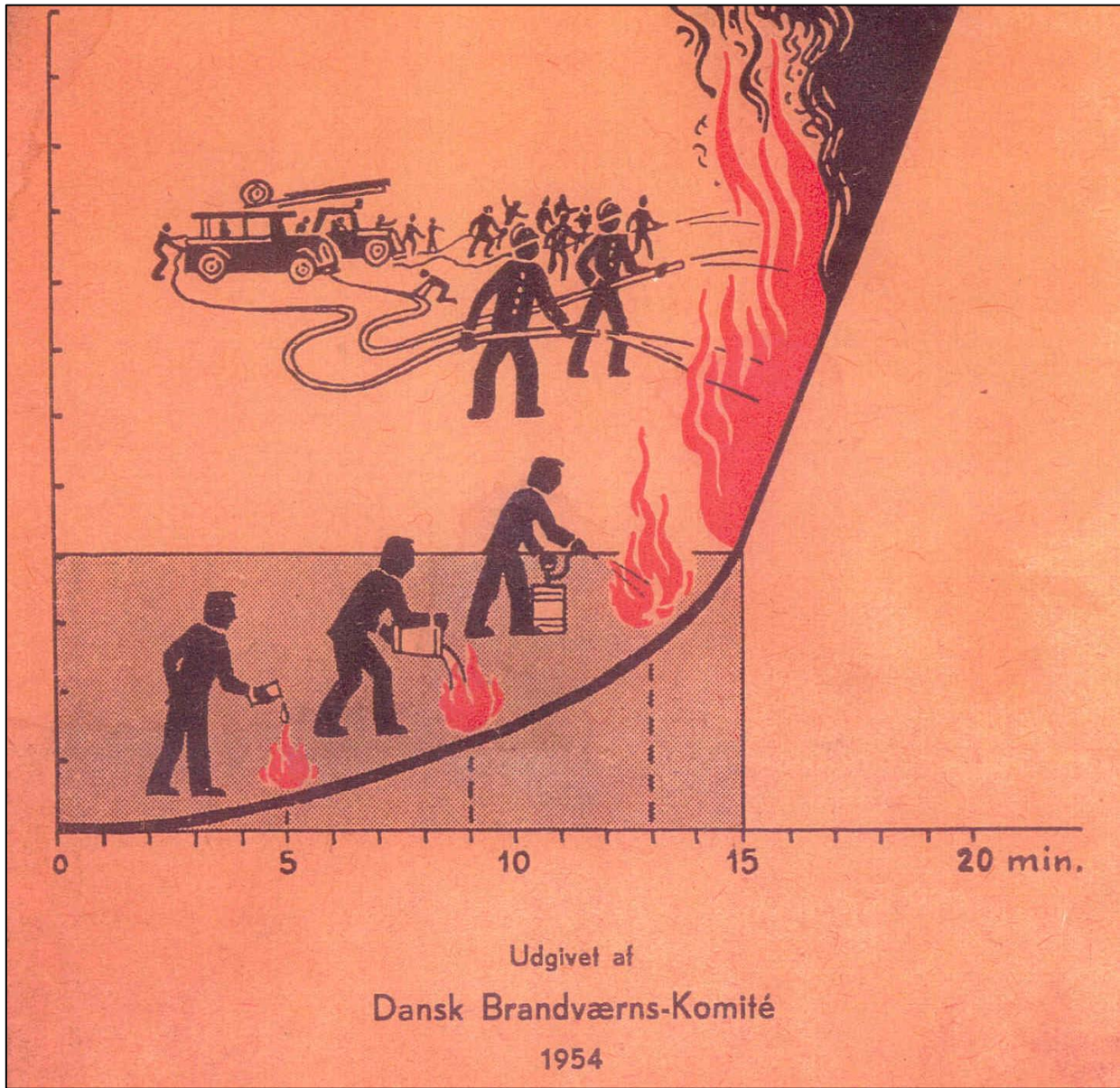
NORDJYLLANDS
BEREDSKAB



ISL Henrik Gade udtaler!
Dronen blev brugt til at skabe
overblik, indrette skadestedet,
et dynamisk værktøj brugt af
både Politi og Beredskab,
herunder også med termisk
kamera.



Nationalpark Thy 8. august 2023:
2500 m lang, 600 meter bred, blæst 28 m/s fra vest



**Alle
brande
starter
som
små....!!**

**...men
hvordan?**





Årsag til ildløs

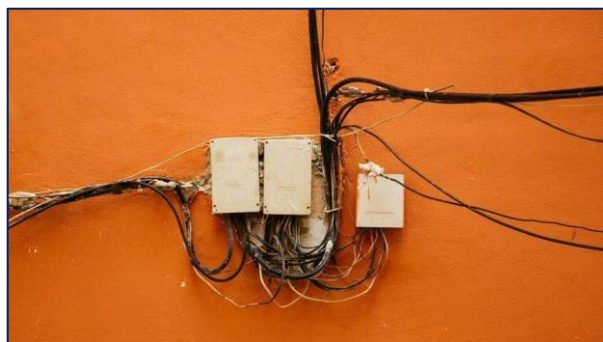
Data fra Odin Beredskabsstyrelsen online data

244 Hændelser i Jammerbugt Kommune 2021-2023

- Ukrudtsbrænder **8**
- Naturbrand **47**
- Grill **2**

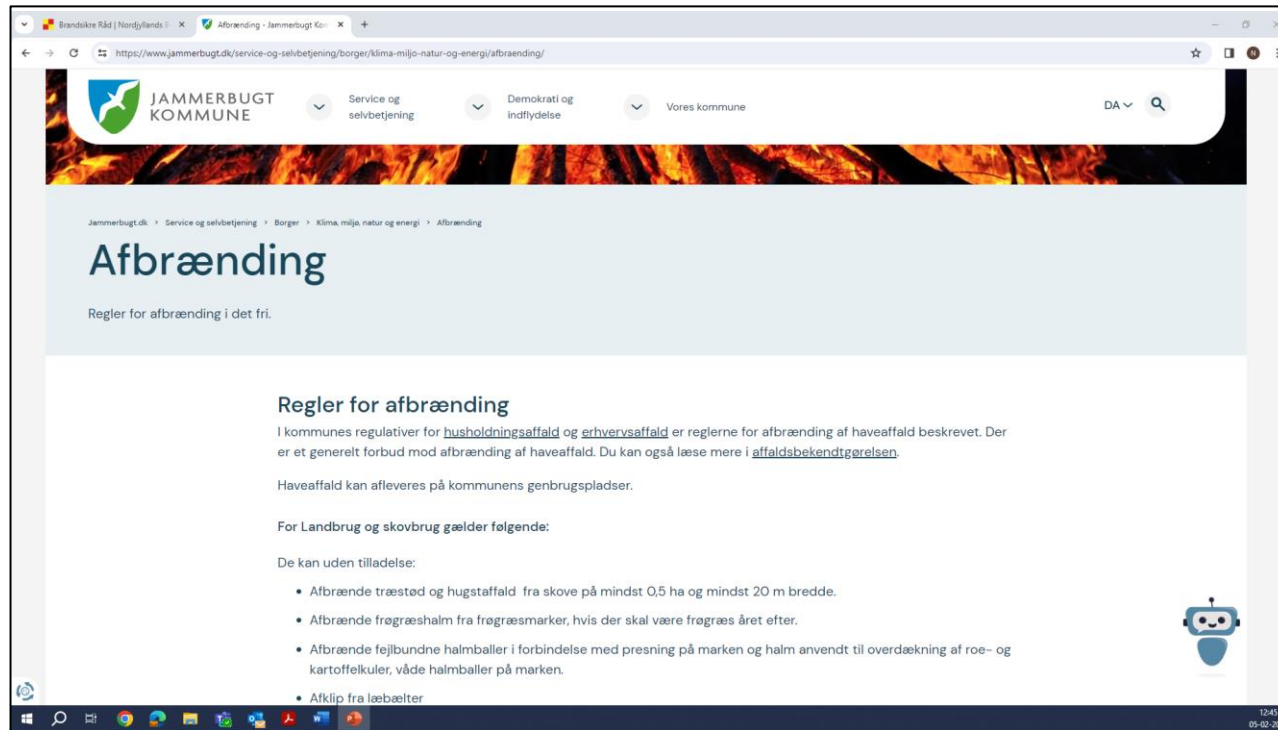


Ladning af El-biler

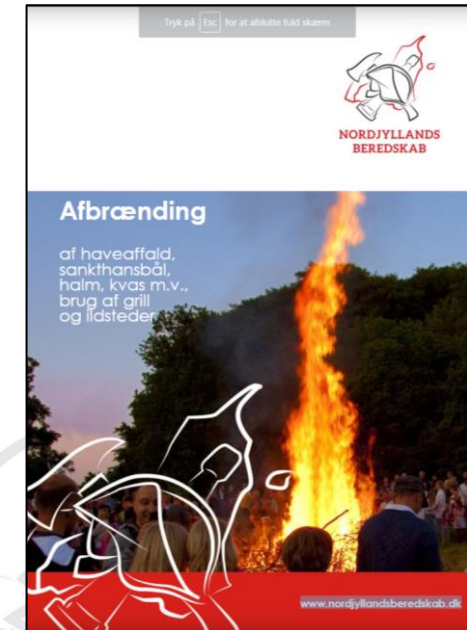


**NORDJYLLANDS
BEREDSKAB**

Jammerbugt Kommunes hjemmeside. Nordjyllands beredskabs hjemmeside.




<https://www.jammerbugt.dk/service-og-selvbetjening/borger/klima-miljo-natur-og-energi/afbraending>



<https://www.nordjyllandsberedskab.dk/brandsikre-raad/baal-og-afbraending>

Information hjemmeside Jammerbugt Kommune

Opslag sommerhuse



INFORMATION

SOMMERLANDET I JAMMERBUGT KOMMUNE

Der er over 8.100 sommerhuse i kommunen, som hvert år besøges af mere end 250.000 mennesker. Med denne information vil vi gerne vejlede og give gode råd om natur, miljø og service til alle turister og grundejere.

TÆNK PÅ NATUREN

- Brug kun de anlagte veje og stier i klitten
- Kør ikke bil nærmere end 20 meter fra vandkanten
- Smid aldrig affald i naturen
- Grav aldrig i klitten, stormen vil hurtigt gøre hullet større
- Bevoksning og beskyttelse af klitten må ikke fjernes

TAG HENSYN TIL NABOEN

- Hunde skal altid føres i snor
- Brug kun radio indendørs
- Undgå uretlig støj
- Undgå færdiel på andres grund
- Sørg for ryddelighed på egen grund
- Brug kun campingvogn og telt midtredt på grunden

AFFALD

- Beryt bobleme til glas og flasker - også til plastflasker og dåser fra drikkevarer
- Vær omhyggelig med at sætte affaldsækkene rigtigt i stativet
- Pald ikke affaldsækkene over stre...

PAS PÅ BRANDFAREN

- Lav ikke bål og afbrænding af affald
- Smid ikke cigaretkodder og tændstikker
- Rens gressfanger i skorstenen.
- Parkér så bilens udstødning ikke berører bevoxsning
- Undersøg hvor du kan få fat i brandslukkingsmateriel
- Læg grillskul og aske i en metalpand
- Læs evt. pjecen brandsikkerhed i sommerhusområdet på jammerbugt.dk

HUSK, NÅR DU BADER

- Lær at svømme og springe rigtigt
- Bad aldrig alene
- Svøm langs med kysten
- Bad aldrig med alkohol eller euforiserende stoffer i blødet
- Gå op, når du begynder at fryse
- Badedyr, luftmadrasser og små både er farligt
- Slip ikke børn af syne
- Råb kun om hjælp, hvis det er

HVIS ULYKKEN SKER - RING 112

Der er telefon ved campingpladserne. Længs klitterne ved kysten findes redningsposter med redningsudstyr. På strandene findes skilte med strandnumre (E-nummer), som viser den præcise placering.

HJERTESTARTERE

Find ud af på www.hjertestartere.dk, hvor nærmeste hjertestartere findes.

LÆGE

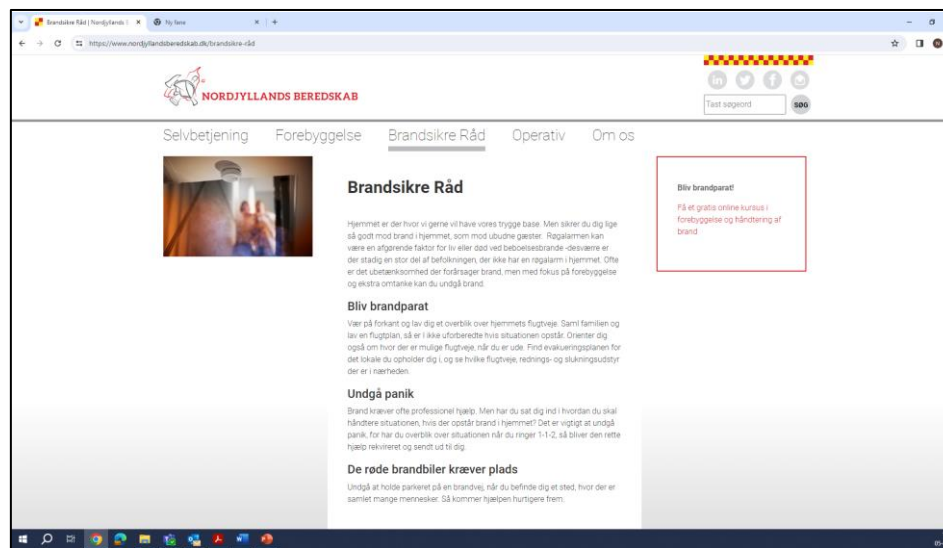
Brosø, tlf. 98 23 21 22 - kl. 8-16
Pandrup, tlf. 98 24 70 88 - kl. 8-16
Aabybro, tlf. 98 24 13 11 - kl. 9-15 (fredag 9-12.30)
Vrønsild, tlf. 98 88 91 88 - kl. 8-15 (fredag 8-12.45)
Fjerritslev, tlf. 98 21 19 11 - kl. 8-15

Uden for lægernes åbningstid:
Lægevagten, tlf. 70 15 03 00

POLITI

Servicetelefon 114
Alarmtelefon 112
Jammerbugt Kommune
Tlf. 72 57 77 77

<https://www.jammerbugt.dk/service-og-selvbetjening/borger/bolig-og-byggeri/find-bolig/sommerhus>



<https://www.nordjyllandsberedskab.dk/brandsikre-raad/sommerhusomraader>

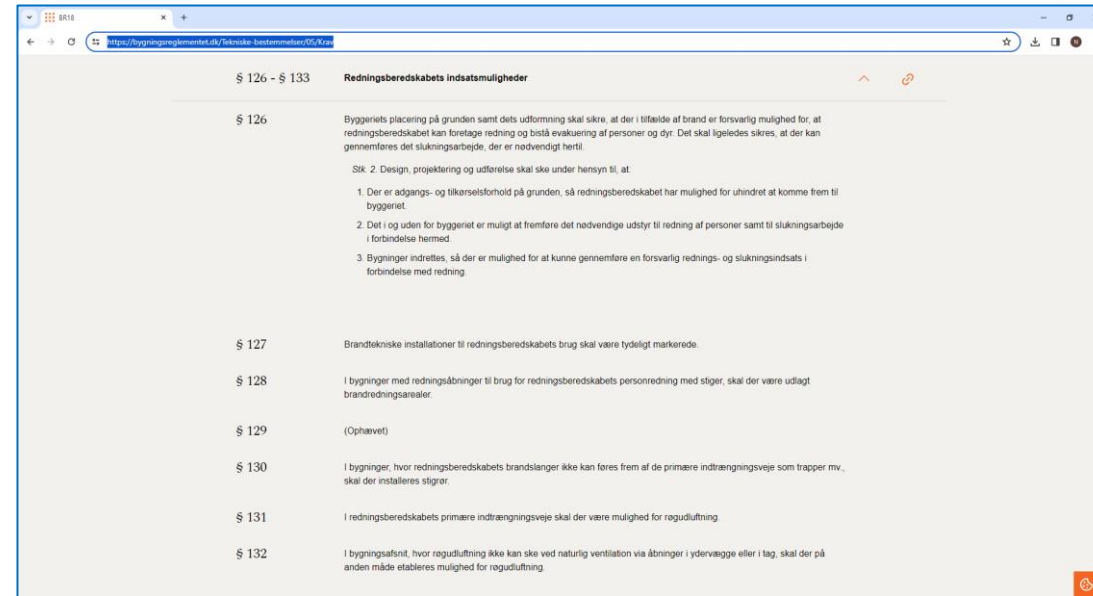
Gode råd



Vejadgang



**NORDJYLLANDS
BEREDSKAB**



<https://bygningsreglementet.dk/Tekniske-bestemmelser/05/Krav>

<https://www.jammerbugt.dk/service-og-selvbetjening/borger/affald-og-genbrug/affaldshandbog>



**NORDJYLLANDS
BEREDSKAB**

Spørgsmål





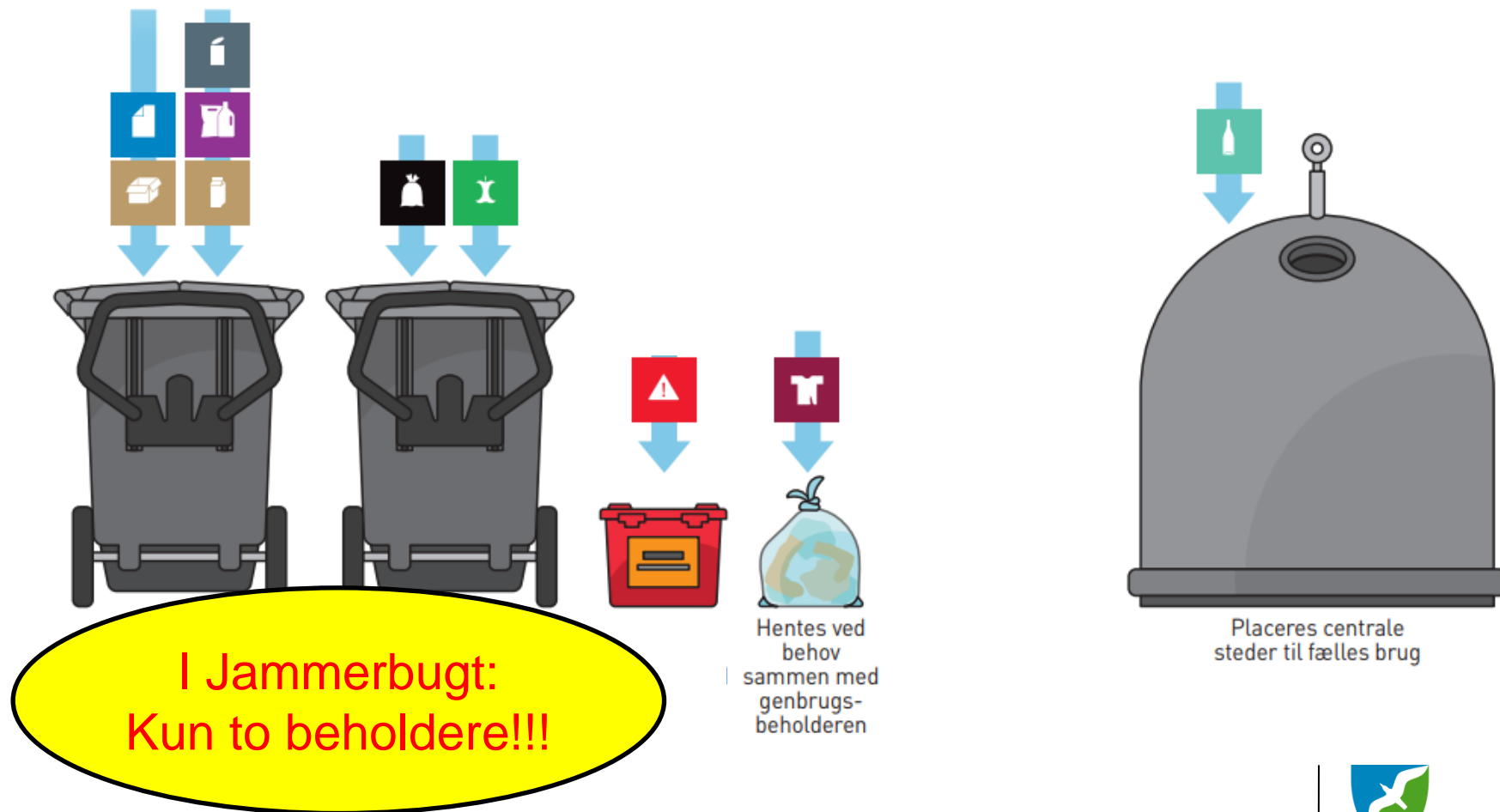
Klimaplan for en grøn affaldssektor og cirkulær økonomi

**Status efter udrulning 2023 – virker det?
SSJK årsmøde 8. maj 2024**

Tidsforløb

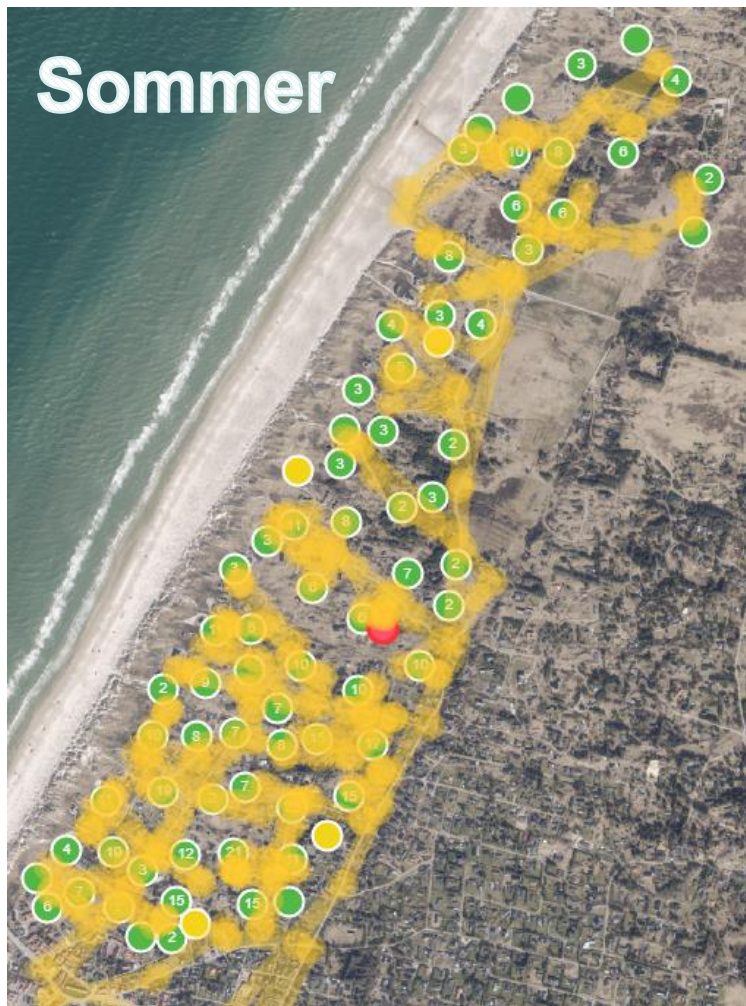
- 📌 Klimaplanen vedtaget 16. juni 2020
 - 📌 Først udmøntet fra centralt hold ultimo 2020
- 📌 Efteråret 2020: Kommunen forlængede renovatørkontrakter
- 📌 Foråret 2021: Kommunen fastlagde fremtidige ordninger
- 📌 Sommer 2021: Udbud for renovatører til 2022/2023
- 📌 Sommer 2022: Udbud for beholdere
- 📌 Sommer 2022 – april 2023: Forberedelse af udrulning
- 📌 1. april 2022: Ny renovatørkontrakt for genbrug opstartet
- 📌 1. april 2023: Nye renovatørkontrakter for mad/rest opstartet
- 📌 17. april 2023: Levering af beholdere påbegyndt
- 📌 Efterår 2023: Levering af beholdere (næsten) udført
- 📌 1. januar 2024: Nordværk overtog affaldsydelsen

Egenløsning – standard for sommerhuse

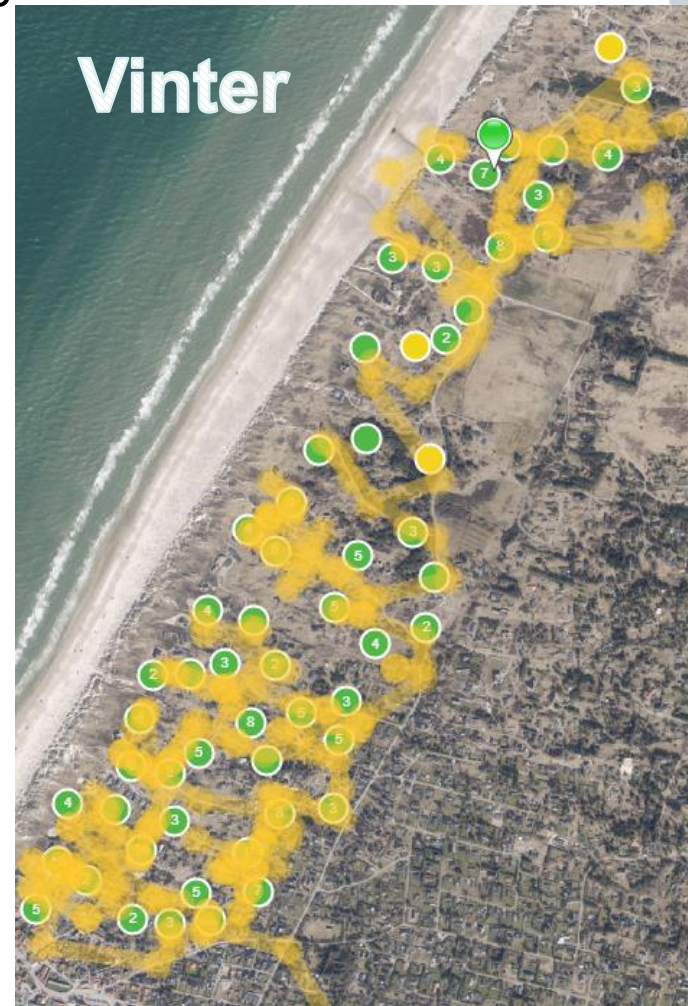


Samme affaldsordning året rundt

- 🚚 Kørsel sommertømning versus vintertømning, februar 2022
- 🚚 47 % var tilmeldt vintertømning – ca. samme kørsel som sommer



Teknik- og Forsyning



Husholdningsaffald



Antal tømninger ved sommerhuse

Ordning, antal tømninger/år	Gammel ordning	Ny ordning
Mad/rest	37	26
Genbrugsordning	-	13
Obligatorisk, i alt	37	39
Tilvalg, vinter	7	-
Tilvalg, mellemuge	-	26
I alt, inkl. frivilligt tilvalg	44	65



Ny affaldsordning 2023

Aktivitet, alle boliger og sommerhuse	Antal, ca.
Beholdere, indkøb	36.900
Beholdere, udbringning	35.000
Beholdere, hjemtagning	9.500
Miljøkasser (boliger)	17.000
Genbrugsbeholdere, ommærkning	17.000
Mærkater påsat	260.000
Samlet investering, eksterne udgifter	31 mio.

- Overordnet gået som planlagt – med justeringer og bump undervejs
- Rigtig mange henvendelser oktober 2022 - september 2023
- Enkelte adresser mangler stadig at få alle beholdere
- Fællesløsninger ved 5 % af sommerhusene

Hvad har vi opnået...

De 10 fraktioner fra husholdninger og sommerhuse
Indsamling, genbrugsplads og kuber

Affaldstype	2007	2013	2023
Rest, forbrænding	14.100	11.100	7.700
Papir/pap	2.200	1.800	1.100
Glas	360	650	820
Plast/metal/MDK	-	6	1.050
Madaffald (2. halvår)	-	-	1.150
Batterier (håndkøb)	-	1	?
Småt elektronik	-	-	?
Tekstilaffald	-	-	2
Farligt affald (miljøkasse)	-	-	?
I alt	16.700	13.600	11.800
Genanvendelse	15 %	18 %	35 %

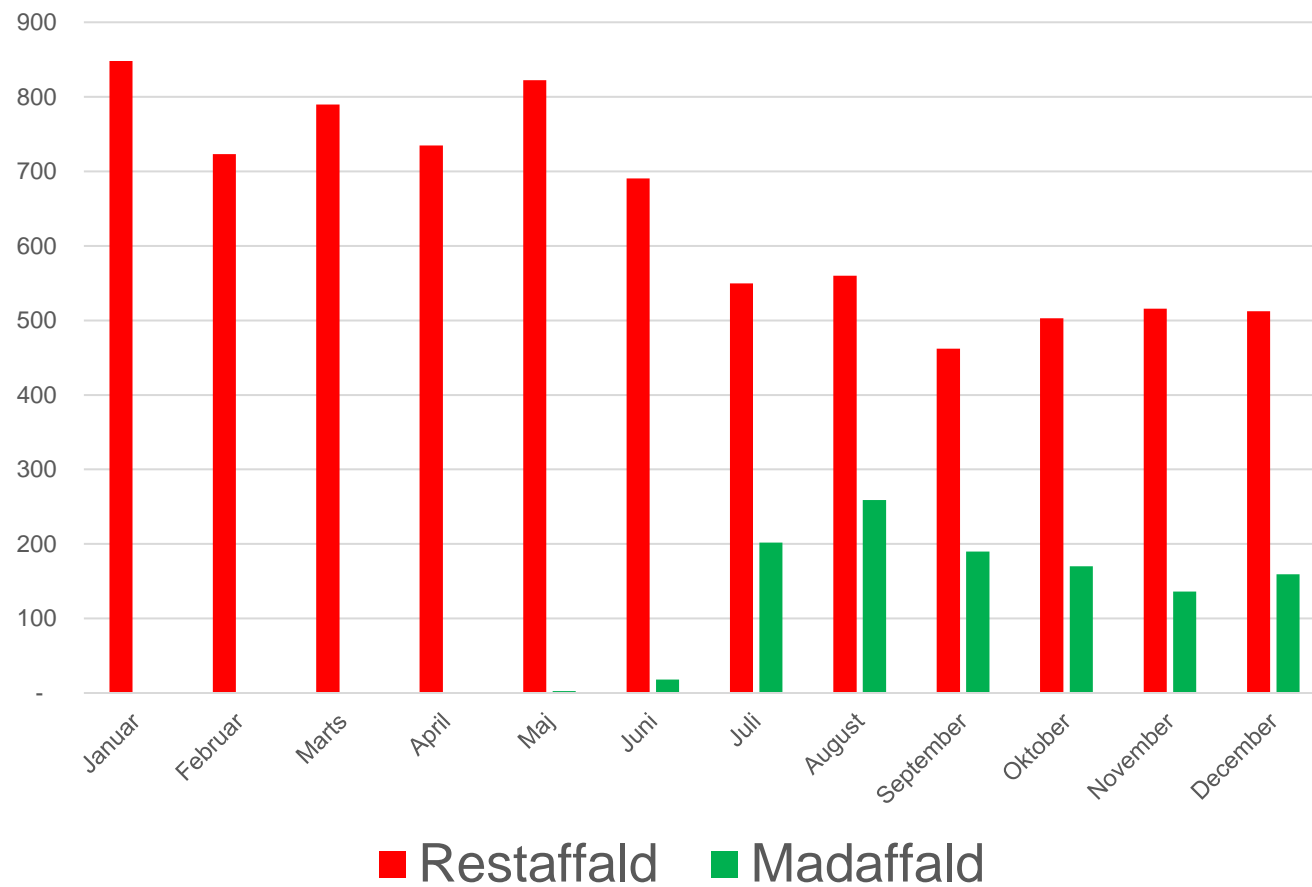
Teknik- og Forsyning

Husholdningsaffald



JAMMERBUGT
KOMMUNE

Nedslag I – restaffald og madaffald 2023



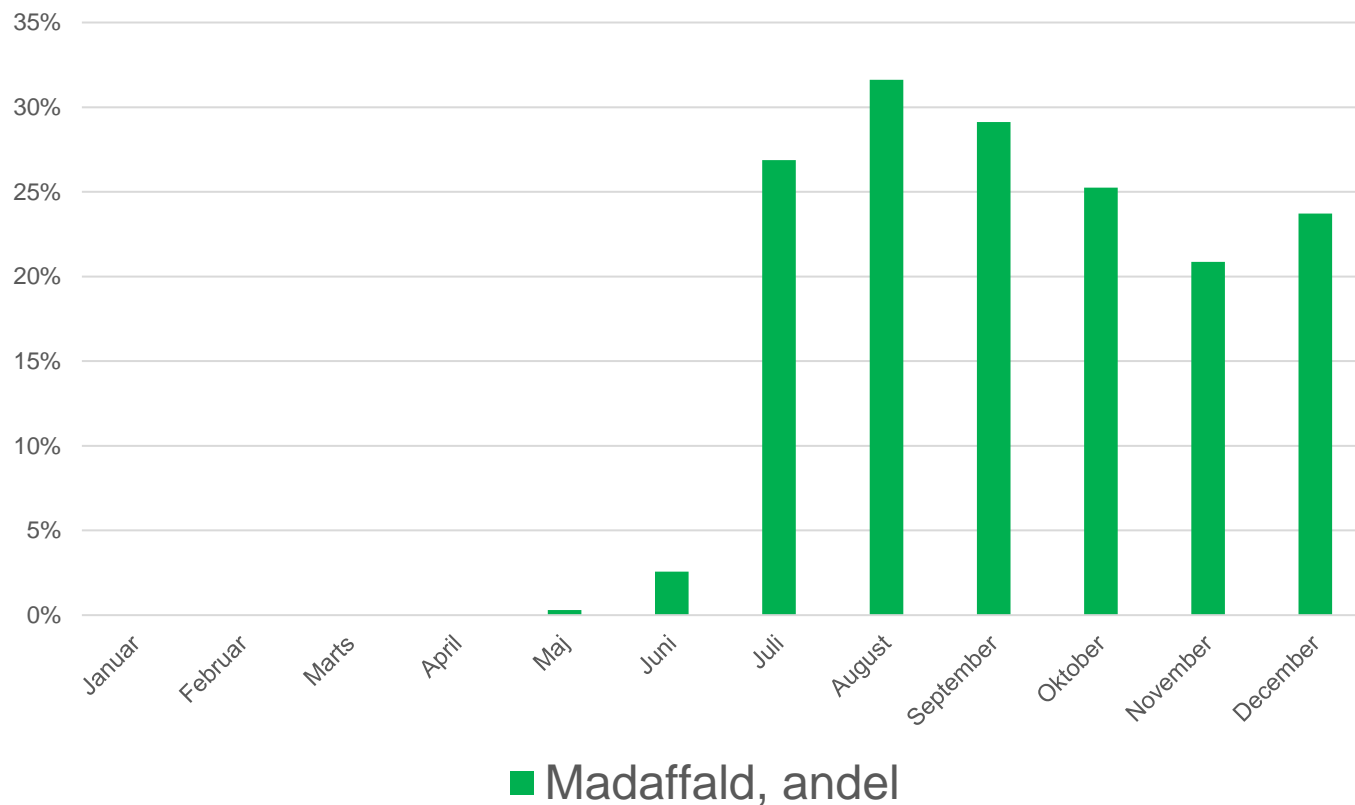
Teknik- og Forsyning

Husholdningsaffald



Nedslag I – restaffald og madaffald 2023

Madaffald, andel af mad/rest i procent

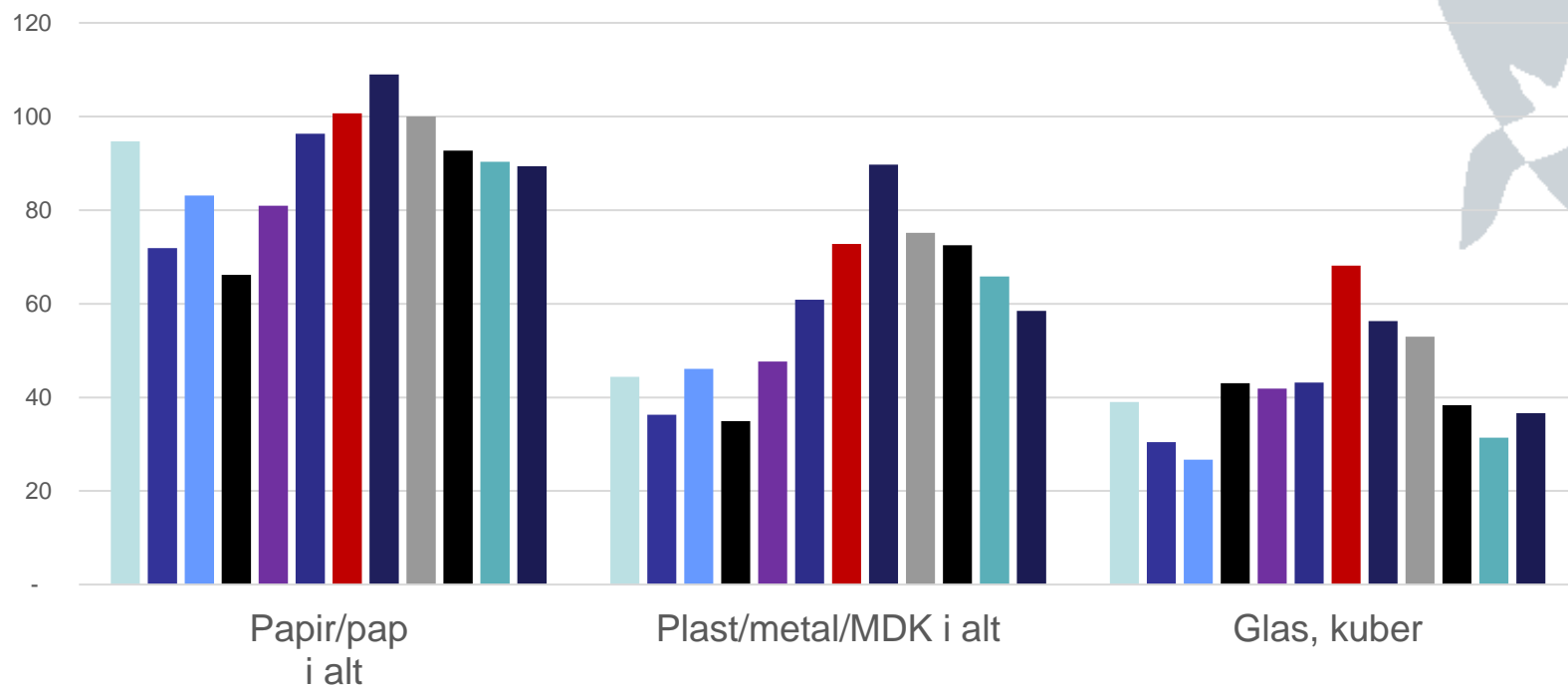


Teknik- og Forsyning

Husholdningsaffald

Nedslag II – tørt affald 2023

Genbrugstyper hen over året



■ Januar ■ Februar ■ Marts ■ April ■ Maj ■ Juni ■ Juli ■ August ■ September ■ Oktober ■ November ■ December

Selskabsgørelse af affaldsydelser

- AI affaldsdrift er pr. 1. januar 2024 overgået til Nordværk.
 - Nordværk står for affaldsindsamling, genbrugspladser, kommunikation/information og fra 2025 også opkrævning
 - I 2024 Nordværk I/S - fra 2025 Nordværk A/S
 - Læs mere på nordvaerk.dk
 - Nordværk kontaktes på
 - Selvbetjeningsløsning (p.t. via kommunens hjemmeside)
 - nordvaerk.dk
 - jammerbugt@nordvaerk.dk
 - Tlf. 9815 6566
- Jammerbugt Kommunes opgaver
 - Fastsætter serviceniveauet (kommunen bestiller ydelserne)
 - Myndighedsopgaver
 - Affaldsplaner og –regulativer
 - Afgørelser



Hastighed på sommerhusveje





Myndigheder

I sommerhusområderne er vejene oftest privat fællesveje.

Jvf. Lov om private fællesveje og færdselsloven er det politiet, der efter forhandling med vejmyndigheden træffer afgørelse om lokale hastighedsgrænser





Lokale hastighedsgrænser

Bekendtgørelse om lokale hastighedsgrænser, §6 stk. 3

I tættere bebygget område kan en lavere hastighedsgrænse end den generelle fastsættes til 30 km i timen eller derunder på opholds- og legeområder samt på veje i beboelsesområder uden gennemkørende trafik. Hastighedsgrænsen kan endvidere fastsættes til 30 km i timen eller derunder på veje, hvor ganske særlige vejforløb med særligt dårlige oversigtsforhold, snævre kurver eller smalle vognbaner gør det påkrævet af hensyn til fodgængere eller cyklister.





Lokale hastighedsgrænser

Bekendtgørelse om lokale hastighedsgrænser, §8 stk. 2

Uden for tættere bebygget område ved strand, skov eller andre rekreative områder med sæsonpræget gennemkørsel kan en lavere hastighedsgrænse end den generelle fastsættes ned til 30 km i timen for en vejstrækning og til 50, 40 eller 30 km i timen for et nærmere afgrænset område, når området særligt egner sig hertil. En sådan hastighedsgrænse kan begrænses til de måneder af året, hvor der er behov herfor.





Ansøgning

- Vejmyndigheden i Jammerbugt Kommune er behjælpelige med at finde relevant data til vurdering af en vejstrækning, herunder trafiktal og ulykkesregistrering
- Ansøger skal beskrive og begrunde årsagen til den ønskede hastighedsgrænse
- Vejmyndigheden drøfter ønsket med politiet
- Såfremt politiet kan imødekomme ønsket skal ansøger udarbejde skilte og afmærkningsplan samt plan for anlæg af hastighedsdæmpende foranstaltninger såfremt dette kræves





Tilladelse

- Jammerbugt kommune kan med samtykke fra politiet give en offentligretlig tilladelse til opsætning af skilte med lokal hastighedsbegrænsning samt anlæg af hastighedsdæmpende foranstaltninger.
- Anlæg og vedligehold af skiltning og andet påhviler ansøger



Sti100

**BLOKHUS-LØKKEN BINDES
SAMMEN AF STÆRK
REKREATIV INFRASTRUKTUR**



UDVIKLINGSPLAN FOR VESTKYSTEN

EN FÆLLES AMBITION FOR
BÆREDYGTIG TURISME 2021-2025

Opdatering september 2021

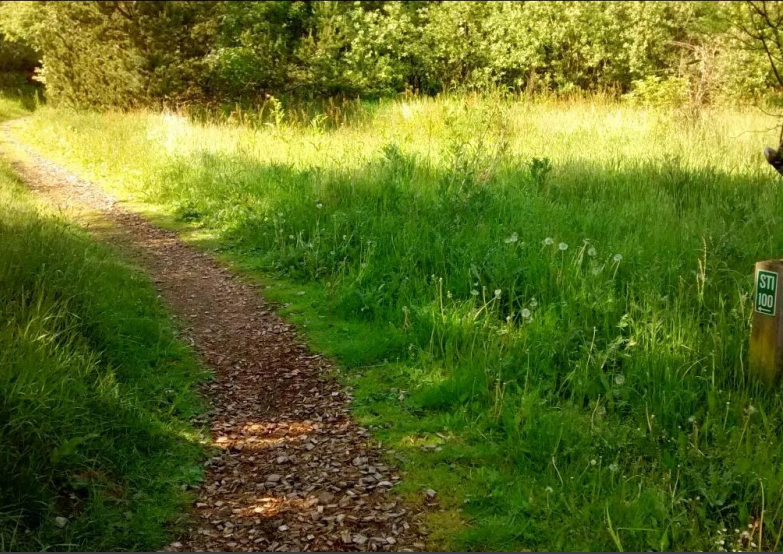
STRATEGISK FYSISK UDVIKLINGSPLAN BLOKHUS/ LØKKEN

December 2019

VISION

Destination Blokhus-Løkken skal bindes sammen af en styrket rekreativ infrastruktur, - et stisystem, som vil forstærke den fysiske og mentale forbindelse mellem de to kystbyer og bidrage til oplevelsen af en samlet destination. Stisystemet vil gøre de mange oplevelser i geografien tilgængelige for bløde trafikanter og ikke mindst være en oplevelse i sig selv: glæden ved at bevæge sig rundt i ferielandet. Den rekreative infrastruktur skal inspirere og medvirke til at flytte færdsel fra bil til cykel eller til fods og dermed bidrage direkte ind i såvel en klima- som en sundhedsdagsorden.





Eksisterende Sti100: 8,8 km

Fra Gateway Blokhus – Kettrup Bjerge

- Varieret forløb, varieret underlag
- Overvejende smal, flisbelagt sti
- Ikke cykelegnet på store stræk
- Cykling er ikke forbudt





OPGAVEN

Finde egnet tracé til gående og til cyklende

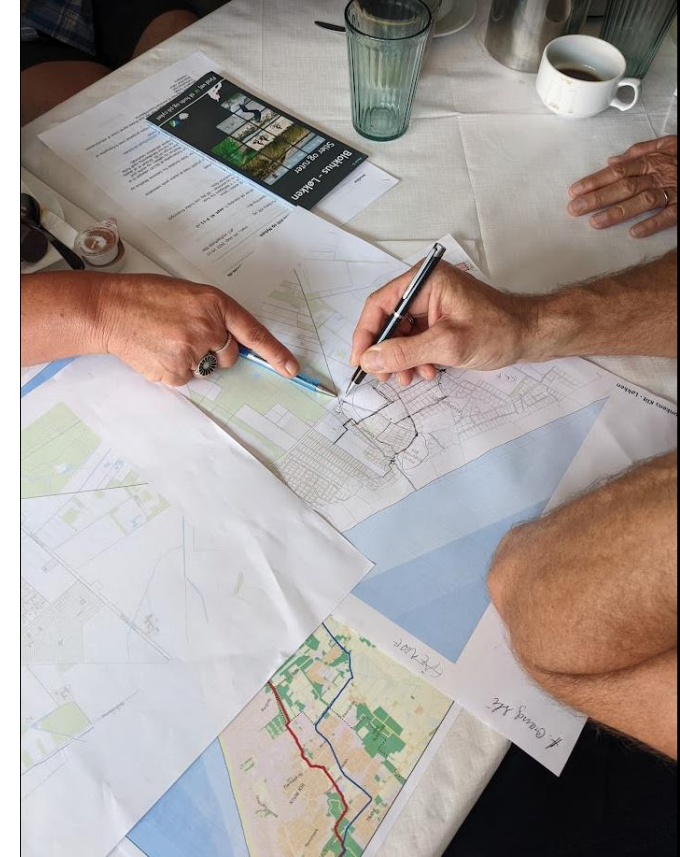
- Fælles eller hver for sig

Herunder hensyn til

- Trafik – helst ikke sammen med motoriseret trafik.

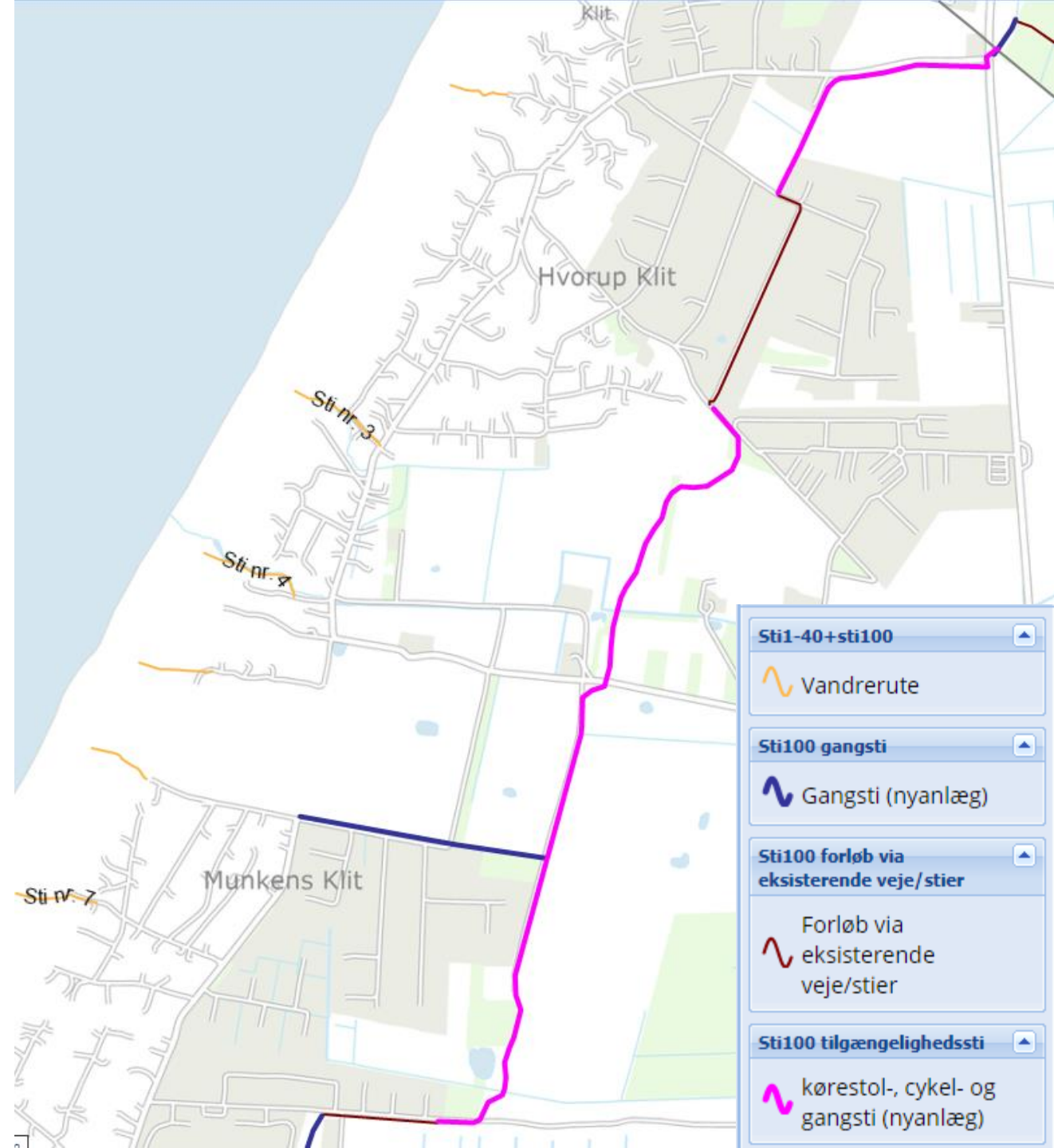
Små sommerhusveje, der betjener op mod 25 husstande vil være acceptable

- Trafiksikkerhed ved krydsninger mm.
- Nærhed til sommerhusområderne
- Ikke for mange omveje
- Naturbeskyttelse (§ 3 arealer, fredninger, klitfredning)
- Attraktivt stiforløb
 - Forbi særligt dejlige steder
 - Forbi kiosker og lignende



Mellem kommunegrænsen og Ingeborgvej, Grønhøj

- Fælles forløb til gående, cyklende og kørestolsbrugere
- nye forløb til gående
- brug af eksisterende veje og stier



Beplantning

Hjemmehørende buske/krat
Hårdfør og vindtålig beplantning



Krybende pil



Fjelddribs



Eg



Klitrose



Vildæble

REDNINGSVEJEN NORD

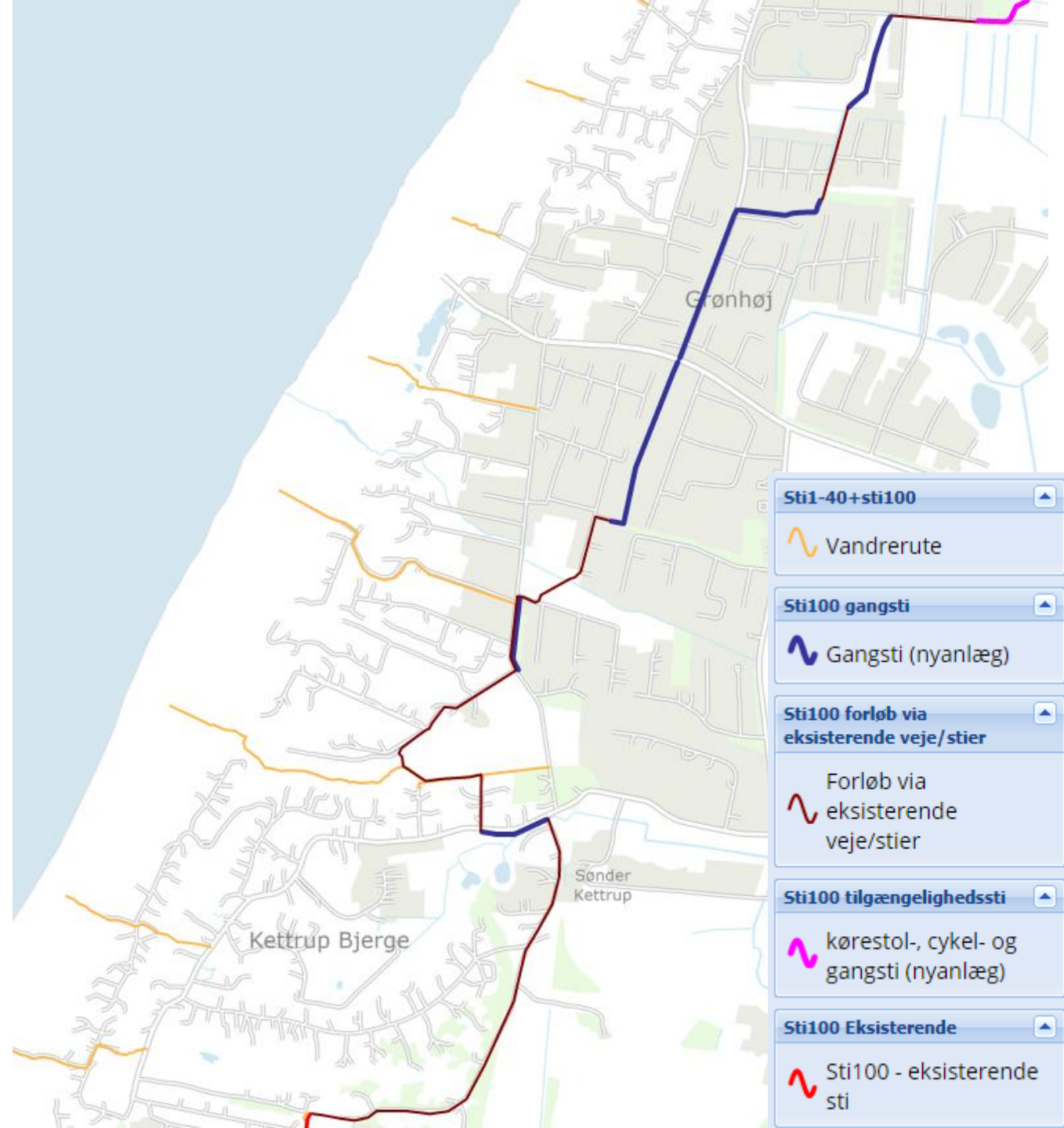


MUNKENSVEJ



Mellem Grønhøj og Sylviavej (eksisterende Sti100)

- Nye forløb til gående
- brug af eksisterende
veje og stier



NANNASVEJ



KETTRUP BJERGEVEJ





Forløb i Hjørring Kommune

Til gående
samt kørestolsvenlig sti i
Bunkerskoven

Sti100 gangsti ▲

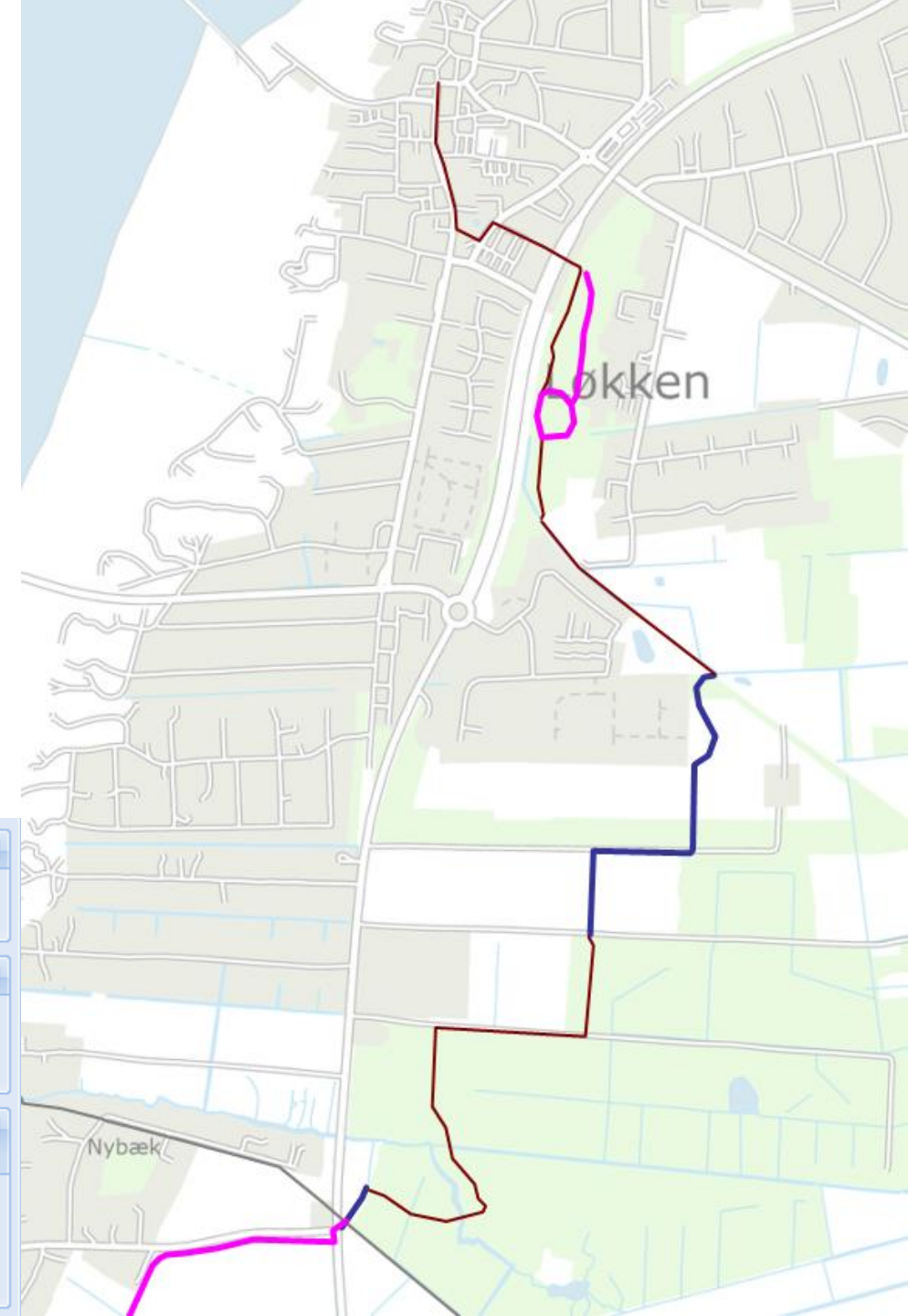
🌀 Gangsti (nyanlæg)

Sti100 tilgængelighedssti ▲

🌀 kørestol-, ~~cykel~~ og gangsti (nyanlæg)

Sti100 forløb via eksisterende veje/stier ▲


🌀 Forløb via eksisterende veje/stier





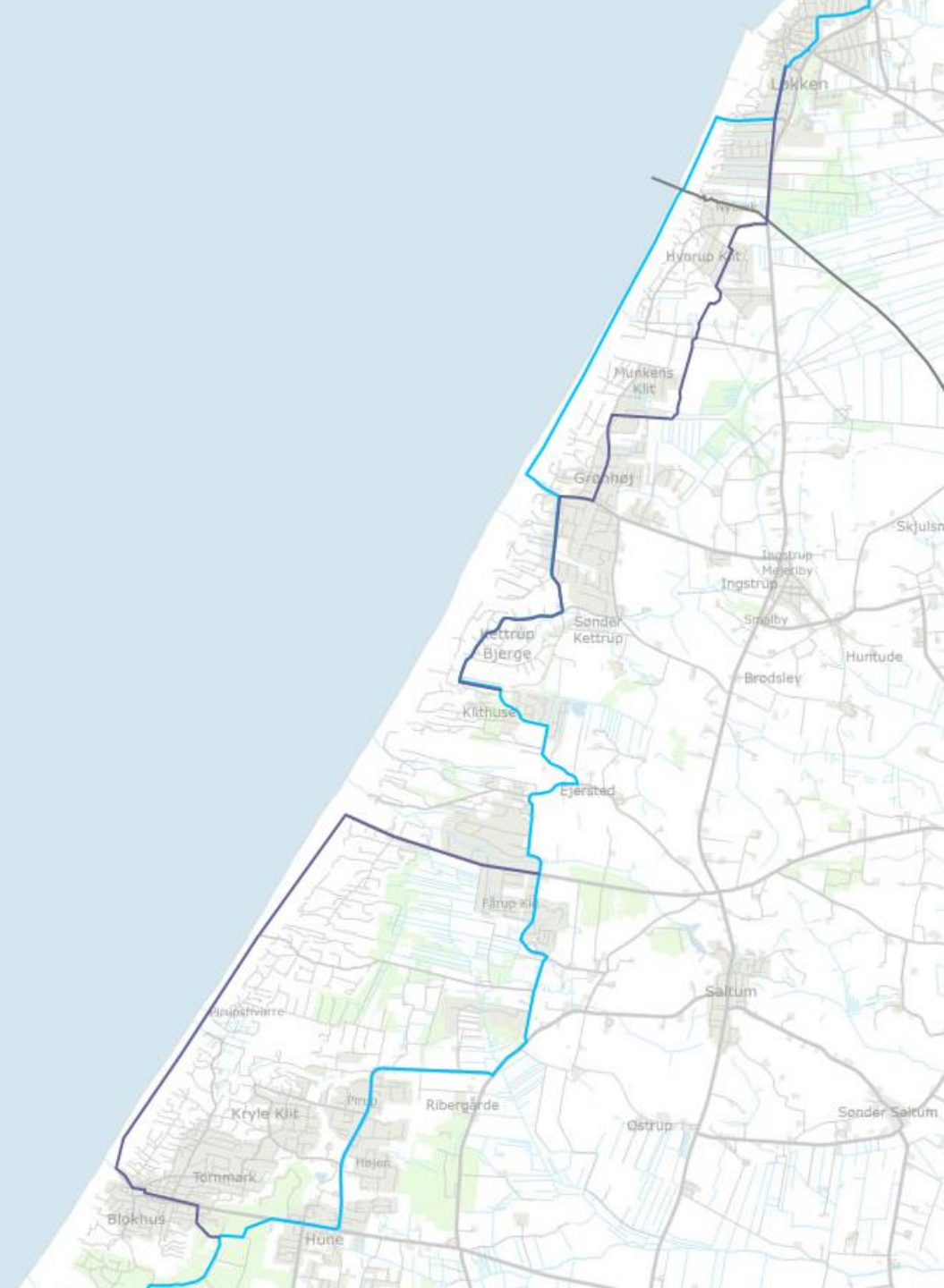
Vejvisning af de cyklende til Løkken og Blokhus via national cykelrute 1 (Vestkystruten)

Vestkystruten (national cykelrute 1)

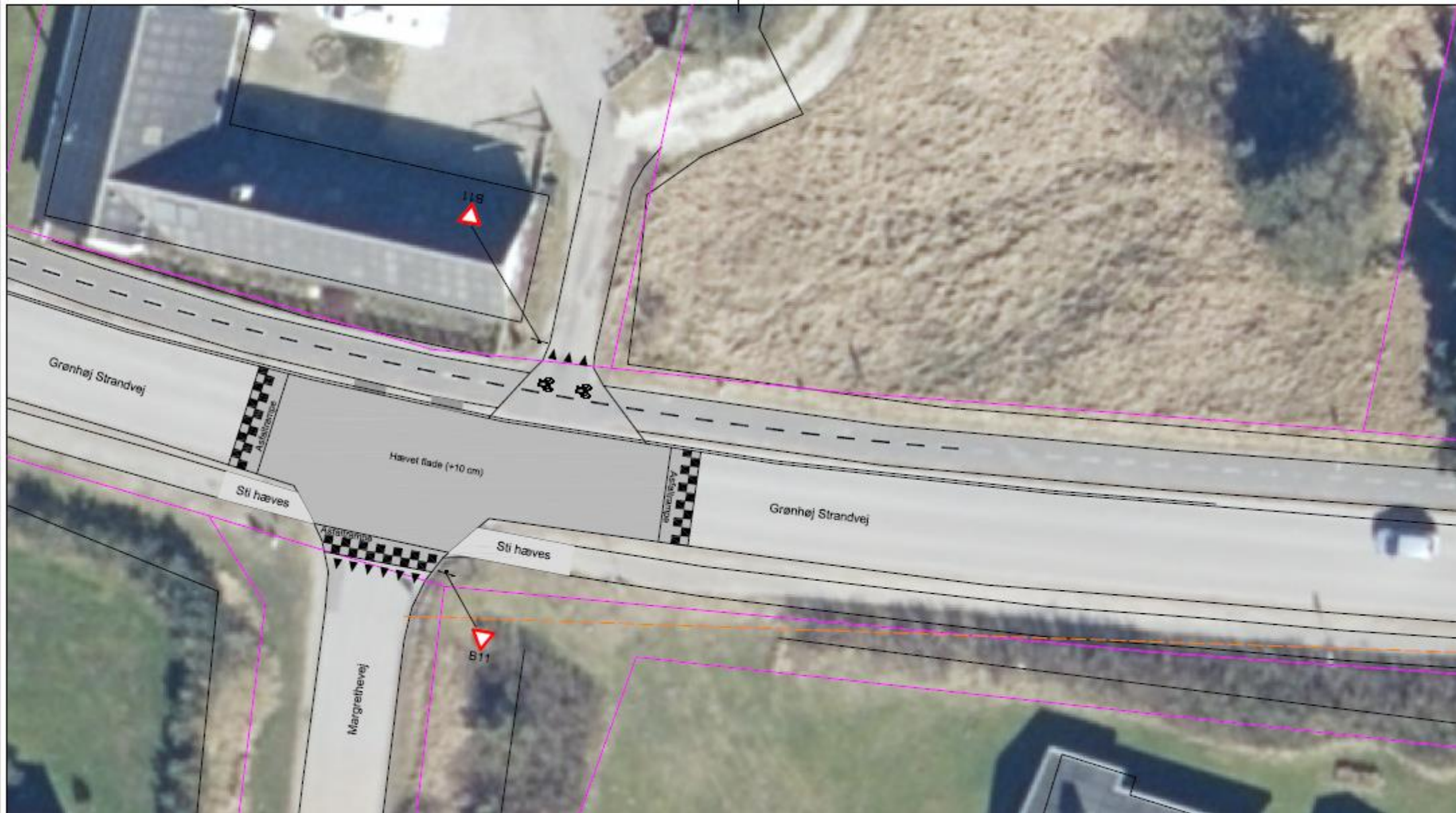
 Vestkystruten

Omlægning national cykelrute 1

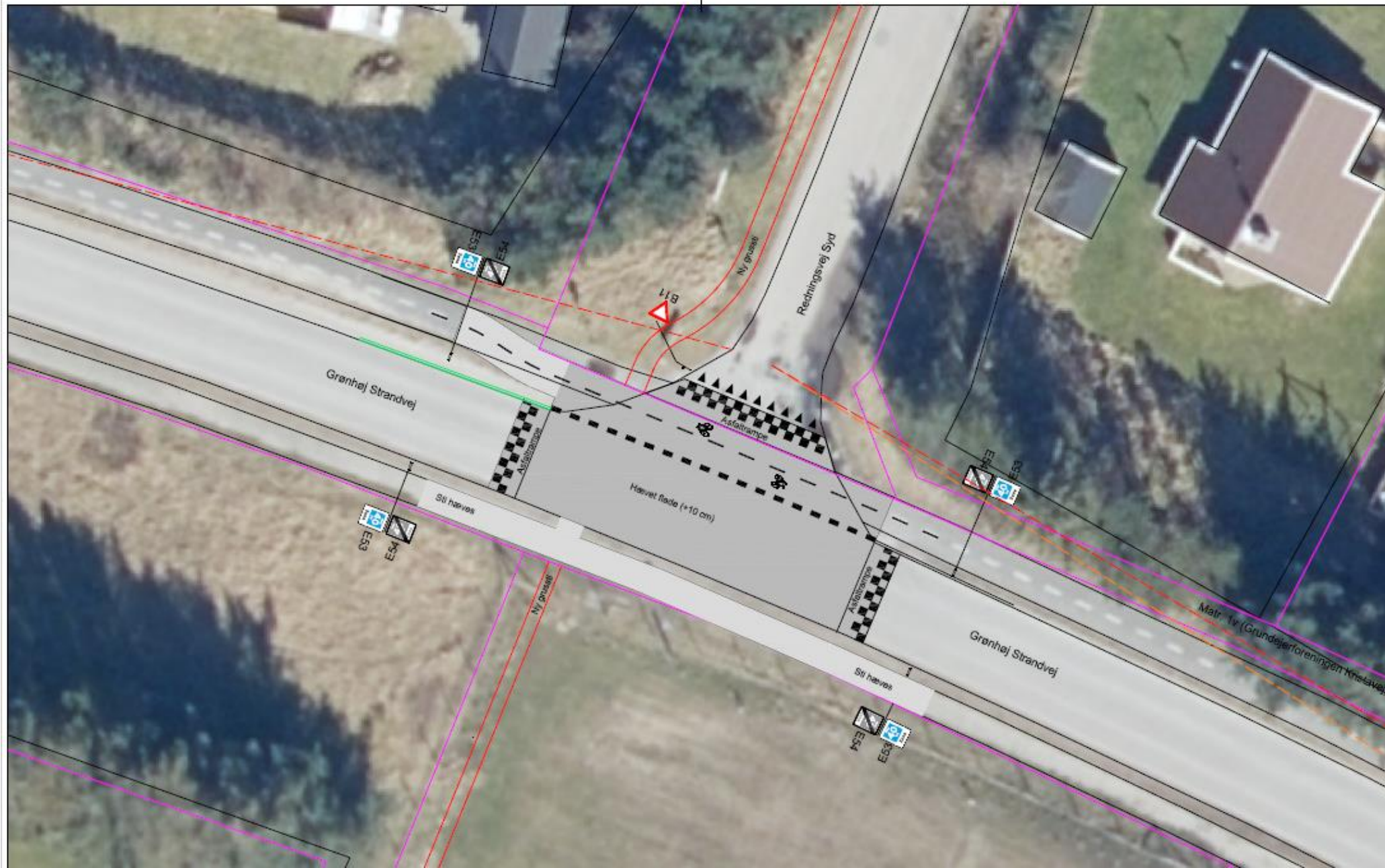
 ny cykelrute



GRØNHØJ STRANDVEJ VEST



GRØNHØJ STRANDVEJ ØST

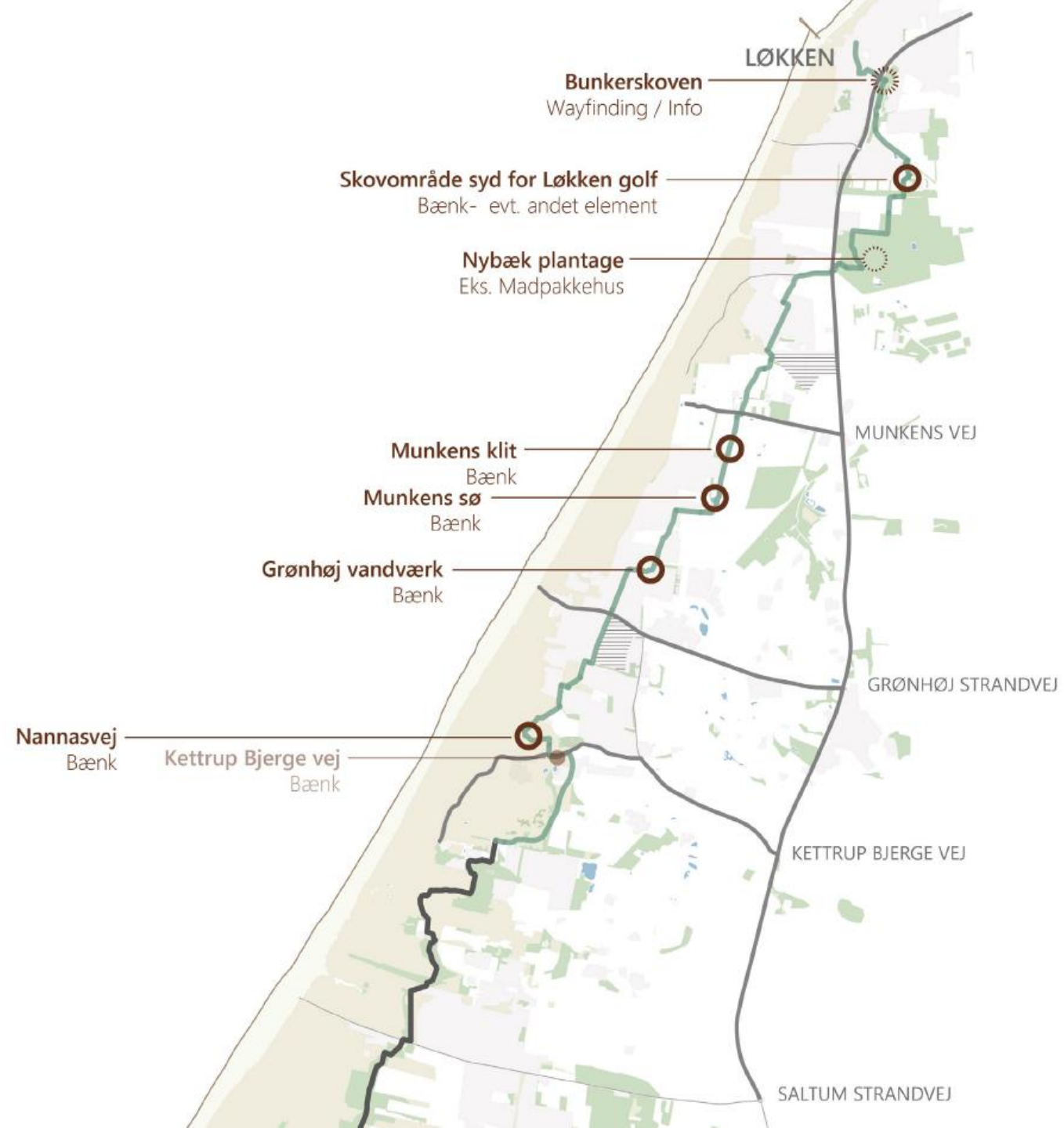


Krydsningshelle på hovedvej A55 ved Redningsvejen Nord. Krav fra Vejdirektoratet

- Pris: 3,1 mio.kr. Cykelpulje 2024 søgt om 50% støtte.



Steder til ophold (brutto)

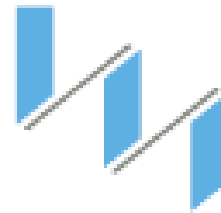


Eksterne rådgivere

LYTT

Urban & Landscape
Architecture

Ingeniørfirmaet
VIGGO MADSEN A/S



GEOPARTNER Landinspektører A/S ▪ geopartner.dk

Proces

- Opstart, besigtigelser, geotekniske undersøgelser, mm.
- Dispositionsforslag: bund, økonomi
- **Projektforslag: detailprojektering, krydsninger, beplantning, nedslag, trafiksikkerhedsrevision, økonomi**
- Myndighedsbehandling
- Entreprenørudbud
- Opdatering kort og kortfoldere
- Anlæg: Opstart efterår 2024
- Opsætning afmærkning
- Indvielse: forår 2025

