

# Beredskabsplan ved vold og seksuelle overgreb mod børn og unge

Jammerbugt Kommune 2024

Godkendt  
den 02.12.2024  
Revideres igen  
senest 2028

Forebyggelse og håndtering af sager med bekymring, mistanke eller viden om vold og seksuelle overgreb mod børn og unge



JAMMERBUGT  
KOMMUNE



# Indhold

<b>1. Introduktion</b>	3	<b>4. Handleveje for medarbejdere og ledere</b>	11
1.1. Hvorfor en beredskabsplan?	3	4.1. Handleveje ved mistanke eller viden om vold og seksuelle overgreb	11
1.2. Hvem henvender beredskabsplanen sig til	3	4.1.1. Mistanke eller viden i forhold til forældre eller andre i forældres sted	12
1.3. Hvordan defineres vold og seksuelle overgreb?	4	4.1.2. Mistanke eller viden i forhold til en voksen i barnets netværk (ikke forældre og ikke ansatte)	13
1.3.1. Definition af vold	4	4.1.3. Mistanke eller viden i forhold til en ansat	14
1.3.2. Definition af seksuelle overgreb	4	4.1.4. Mistanke eller viden i forhold til et barn under 15 år	15
<b>2. Hvordan spotter jeg tegn på vold og seksuelle overgreb?</b>	5	4.2. Må man tale med barnet/den unge?	16
2.1. Risikofaktorer	5	4.3. Hvad gør Modtagelsen i Børne- og Familierådgivningen?	16
2.2. Tegn på vold	5	<b>5. Forebyggelse og tidlig opsporing</b>	17
2.3. Tegn på seksuelle overgreb	6	5.1. Sådan kan I arbejde med emnet i personalegruppen	17
<b>3. Hvad gør jeg, hvis jeg har kendskab til, at et barn/en ung udsættes for vold eller seksuelle overgreb?</b>	7	<b>6. Vil du vide mere?</b>	21
3.1. Underretning	8	6.1. Børne- og Familierådgivningen—Modtagelsen	21
3.1.1. Underretningspligt	8	6.2. Mere viden om tegn og signaler	21
3.1.2. Indholdet i en underretning	8	6.3. Børnehus	21
3.1.3. Her finder du underretningsblanketten	9	6.4. Børn og unge med handicap (svær funktionsnedsættelse)	21
3.1.4. Er du i tvivl?	9	6.5. Børn og unge anbragt på døgninstitutioner	22
		6.6. Handleplan for digitale krænkelse	22
		6.7. Pressehåndtering	22

# 1. Introduktion



Jammerbugt Kommunes beredskabsplan ved vold eller seksuelle overgreb mod børn og unge tager afsæt i Barnets Lovs bestemmelse om, at

*”Kommunalbestyrelsen skal udarbejde et beredskab til forebyggelse og tidlig opsporing af overgreb mod børn og unge og til behandling af sager om sådanne overgreb. Beredskabet skal udformes skriftligt, vedtages af kommunalbestyrelsen og offentliggøres. Kommunalbestyrelsen skal revidere beredskabet løbende efter behov, dog som minimum hvert fjerde år.”*

Barnets lov § 15, stk. 2

Vold og seksuelle overgreb har vidtrækkende konsekvenser for børn og unges trivsel og udvikling. Som voksne fagpersoner i Jammerbugt Kommune har vi ansvaret for at beskytte børn og unge samt bidrage til, at vi så tidligt som muligt bliver opmærksomme på og reagerer, hvis børn og unge udsættes for vold eller seksuelle overgreb. Beredskabsplanen skal med andre ord sikre forebyggelse, samt at alle ansatte, som arbejder med børn og unge, har kendskab til de procedurer og handleveje, vi følger, hvis børn og unge udsættes for vold eller seksuelle overgreb.

## 1.1. Hvorfor en beredskabsplan?

Formålet med beredskabet er:

- At sikre alle ansatte, der arbejder med børne- og ungeområdet i Jammerbugt Kommune, kender og anvender Jammerbugt Kommunes beredskab ved mistanke om vold og seksuelle overgreb mod børn og unge.
- At tilstræbe en hurtig, ensartet og professionel håndtering af sager, der vedrører vold eller seksuelle overgreb.
- At øge kendskabet til handleveje og handlepligt i forbindelse med viden eller mistanke om vold eller seksuelle overgreb.
- At formidle viden om tegn og signaler på, at et barn eller en ung kan være udsat for vold eller seksuelle overgreb.
- At skabe en øget opmærksomhed på de grupper af børn og unge, som er i en særlig risiko for at blive udsat for vold og seksuelle overgreb, herunder børn og unge med handicap samt anbragte børn og unge.
- At afklare definitioner og begreber vedrørende vold og seksuelle overgreb.
- At skabe et grundlag for at fortsætte arbejdet med forebyggelse af vold og seksuelle overgreb mod børn og unge.

## 1.2. Hvem henvender beredskabsplanen sig til?

Beredskabet henvender sig til alle professionelle, der i deres arbejde har kontakt med børn og unge under 18 år. Det gælder både ledere, ansatte i dagpleje, dagtilbud, skoler, skolefritidsordninger, klubber, hele fritidsområdet, sundhedsplejen, myndighedsrådgivere, Pædagogisk Psykologisk Rådgivning (PPR), behandlingstilbud til børn og unge og deres familier, den kommunale tandpleje, døgninstitutioner, socialpædagogiske opholdssteder, plejefamilier og andre, der i kraft af deres arbejde er i kontakt med børn og unge under 18 år.

Beredskabet tager udgangspunkt i Barnets Lovs § 15, stk. 2, Socialstyrelsens ”Håndbog om Barnets Reform”, Regeringens overgrebspakke fra 2013 samt Jammerbugt Kommunes Sammenhængende Børne- og Ungepolitik. Indholdet og handlevejledningerne tager blandt andet afsæt i SISO Videnscenters inspirationskatalog, i Jammerbugt Kommunens tidligere beredskab for området og i andre kommuners beredskaber.

Beredskabet, relaterede oplysninger og links findes på: <https://www.jammerbugt.dk/service-og-selvbetjening/borger/familie-og-born/borne-og-familieradgivningen/underretning-om-born-i-mistrivsel/>



### 1.3. Hvordan defineres vold og seksuelle overgreb?

For at kunne observere og reagere på viden eller mistanke om vold og seksuelle krænkelser er det nødvendigt at definere, hvad der forstås ved vold og seksuelle overgreb, og at uddybe de begreber, som knytter sig hertil.

Beredskabet tager afsæt i de definitioner, som henholdsvis SISO Videnscenter og Social- og Boligstyrelsen anvender for dels seksuelle overgreb og dels overgreb omhandlende fysisk og psykisk vold.

#### 1.3.1. Definition af vold

Vold er en handling eller trussel, der uanset formålet kan krænke en anden persons integritet, eller som skræmmer, smerter eller skader personen. Volden kan have samme effekt på andre personer, der overværer eller overhører handlingen. Volden kan både være en bevidst handling eller en handling, der sker i affekt. Forældreansvarsloven præciserer også, at fysisk eller psykisk vold mod børn og unge ikke er tilladt:

”Barnet har ret til omsorg og tryghed. Det skal behandles med respekt for sin person og må ikke udsættes for legemlig afstraffelse eller anden krænkende behandling.”

Forældreansvarsloven § 2, stk. 2

#### Fysisk vold kan fx være:

- Slag eller spark
- Brændemærkning
- Skoldning
- Kvælertag
- Anden form for straf, hvor barnet/den unge rammes direkte på kroppen
- Voldsomme rystelser af mindre børn, som kan føre til hjerneskade

Psykisk vold i nære relationer er et gentagen mønster af handlinger eller hændelser, hvori forælderen eller den primære omsorgsgiver formidler til barnet, at det fx er værdiløst, mislykket, utilstrækkeligt, uelsket eller uønsket. Psykisk vold kan komme til udtryk gennem verbale og ikke-verbale handlinger, der afviser og nedgør barnet.

#### Psykisk vold kan fx være:

- Forskellige former for verbale trusler og afstraffelse
- Indespærring
- At blive forladt
- Isolering af barnet, så det frarøves muligheden for at få sit behov for samspil med andre opfyldt
- Overværelse af vold i hjemmet

#### 1.3.2. Definition af seksuelle overgreb

Et seksuelt overgreb defineres ifølge SISO Videnscenter som en handling rettet mod et barn, hvor en voksen, et andet barn eller en ung i kraft af magt, ansvar eller ved at have opnået en tillidsfuld relation udnytter barnet til at indgå i seksuelle aktiviteter. Seksuelle overgreb skader barnet og bringer dets udvikling og sundhed i fare. Desuden skades barnets evne til at indgå tillidsfuldt i relationer og danne et positivt selvbillede.



## 2. Hvordan spotter jeg tegn på vold og seksuelle overgreb?

Tidlig opsporing af vold og seksuelle overgreb er vigtig. Vi ved, at jo før vi opdager overgrebene og reagerer, jo større er chancen for at hjælpe barnet og reducere følgevirkningerne. Det er derfor vigtigt at kende til de tegn og signaler, barnet/den unge kan udvise, når denne udsættes for overgreb.

Der findes dog ingen entydige signaler på, at et barn eller en ung har været udsat for vold eller seksuelle overgreb. Det kan være svært selv for erfarne fagfolk at gennemskue baggrunden for barnets/den unges reaktioner og eventuelle mistrivsel. Børn og unge er forskellige og reagerer forskelligt. Nogle er direkte og fortæller om deres oplevelser til en voksen, de har tillid til. Andre fortæller det indirekte og antydningvist. De fleste børn og unge er dog tilbageholdende med at fortælle om oplevede overgreb.

Ændrer et barn/en ung pludselig adfærd fysisk eller psykisk, kan det ofte skyldes, at der er sket noget voldsomt i barnets/den unges liv. Hvis fx et barn/en ung ændrer sig fra at være aktivt, livligt, udadvendt og socialt velfungerende til at blive passiv, angst eller måske aggressiv, trække sig fra vennerne og undgå institutionen, er der ALTID grund til at være opmærksom og tale med barnet/den unge om det, man ser.

### 2.1. Risikofaktorer

Vold og seksuelle overgreb kan forekomme i alle samfundslag og alle familier. Dog er der større risiko for vold og seksuelle overgreb i situationer, hvor barnet eller den unge vokser op under ustabile familieforhold og med manglende omsorg. Derfor er det særligt vigtigt at være opmærksom på følgende risikofaktorer:

- Forældre med misbrugsproblemer og psykisk sygdom
- Vold i hjemmet
- Mange skoleskift og/eller hyppigt skolefravær
- Belastende oplevelser som sygdom og død i familien
- Dårlig kontakt mellem børn og forældre
- Børn med handicap
- Anbragte børn og unge

### 2.2. Tegn på vold

Nedenfor beskrives en række mulige tegn og reaktioner, symptomer og indikatorer på fysisk eller psykisk vold. Listen er ikke udtømmende:

- Mærker efter slag (med hånd eller redskaber), brandmærker, sår på kroppen eller lignende
- Skader efter rusk, kast eller spark
- Mærker efter kvælningsforsøg

- Brud på arme, ben, kraveben eller andre knoglebrud
- Mistillid til voksne
- Utryk tilknytning
- Tristhed
- Udadreagerende, aggressiv adfærd
- Indadreagerende, trækker sig fra sociale relationer
- Koncentrationsvanskeligheder og indlæringsvanskeligheder
- Tab af kompetencer
- Lav selvfølelse

Generelt er det vigtigt at huske på, at ikke al vold kan ses på et barn/en ung. Fysisk vold efterlader ofte mærker på kroppen, men mærkerne vil i mange tilfælde være skjult under tøj. Psykisk vold efterlader ikke synlige mærker uden på kroppen, men der sker skade på barnets/den unges psykiske og mentale udvikling, og skaden kan være lige så omfattende som ved fysisk vold. Man skal være opmærksom på, at tegn og signaler afhænger af børn og unges alder, modenhed og af konteksten. Det er vigtigt altid at forholde sig undersøgende til de tegn og signaler, et barn/en ung udviser, og vurdere det i et helhedsperspektiv.

## 2.3. Tegn på seksuelle overgreb

Følgende tegn og signaler kan forekomme i forbindelse med seksuelle overgreb. Listen er ikke udtømmende:

- Ændring i adfærd
- Påfaldende og ikke alderssvarende seksualiseret adfærd
- Ikke alderssvarende viden om seksuelle emner
- Ikke alderssvarende interesse i forhold vedrørende egen eller andres seksualitet
- Seksuelt grænseoverskridende adfærd
- Påfaldende påklædning eller kropsholdning
- Fysiske tegn (fx blå mærker)
- Frygt for og modvilje mod bestemte personer eller steder
- Tab af kompetencer
- Enten udadreagerende adfærd med aggressivitet eller indadvendt adfærd med tilbagetrækning
- Følelse af frustration og vrede
- Tavshed
- Koncentrationsvanskeligheder og indlæringsvanskeligheder
- Ufrivillig vandladning eller afføring
- Somatiske symptomer (fx ondt i maven)
- Angst, opgivenhed eller depressive symptomer
- Selvskadende adfærd, cutting, selvmordstanker og selvmordsforsøg
- Spiseforstyrrelser

Der findes ikke entydige tegn og reaktioner på, at et barn eller en ung har været udsat for seksuelle overgreb eller vold. Barnet kan i sin adfærd vise tegn på mistriksel, og det er derfor et vigtigt element i opsporingen af seksuelle overgreb mod børn, at fagfolk er i stand til at se, tolke og handle på børns og unges tegn og reaktioner på mistriksel.



# 3. Hvad gør jeg, hvis jeg har kendskab til, at et barn eller ung udsættes for vold eller seksuelle overgreb?

Vidensgraden i sager med vold eller seksuelle overgreb på børn og unge kan inddeles i tre forskellige niveauer: Bekymring, mistanke og konkret viden.

Graden af viden har betydning for den videre handling. Ved alle tre niveauer bør man drøfte sagen med sin leder og eventuelt hente sparring hos Modtagelsen i Jammerbugt Kommunes Børne- og Familierådgivning.

## Bekymring

En bekymring er en diffus oplevelse af, at der er signaler på mistrivsel hos et barn, ung eller i barnets/den unges familie. Symptomer og årsager kan være vanskelige at indkredse. Her er således ikke tale om, at man har konkret viden om en konkret handling begået af en bestemt person mod barnet/den unge. Her er heller ikke tale om mistanke.

Bekymringen bør derfor i første omgang i en kortere periode føre til skærpet observation af barnet/den unge. Du bør også drøfte bekymringen med din leder. Det er vigtigt, at I sammen aftaler, hvordan I vil følge op på bekymringen, og også hvor længe den skærpede observation skal pågå, inden I beslutter jer for eventuel videre handling.

## Mistanke

Mistanke forstås som mere end en bekymring. Det kan f.eks. handle om en mistanke om, at barnet/den unge er eller har været udsat for en seksuel grænseoverskridende adfærd eller en fysisk eller psykisk voldelig handling fra enten en voksen eller et andet barn/ung. Mistanken kan opstå på baggrund af en nærmere observation af barnet, barnets egne udsagn om hændelser, der har fundet sted, udsagn fra andre, f.eks. andre børn, eller oplysninger, man har fået på anden vis. Mistanke skal altid føre til en underretning.

## Konkret viden

Konkret viden handler om de situationer, hvor et barn/ en ung har været udsat for en konkret handling i form af overgreb begået af en eller flere personer. Denne viden kan komme i form af udsagn fra barnet/den unge selv, udsagn fra vidner eller tilståelse fra krænkeren. Konkret viden skal altid føre til en underretning!

## Er du i tvivl?

Ved tvivl kan du altid kontakte Modtagelsen i Børne- og Familierådgivningen og få anonym hjælp og rådgivning. Tlf. 41 91 19 79



## 3.1. Underretning

### 3.1.1. Underretningspligt

Alle borgere har pligt til at underrette de sociale myndigheder, hvis de får kendskab til vold eller seksuelle overgreb mod et barn eller en ung:

”Den, der får kendskab til, at et barn eller en ung under 18 år fra forældrenes eller andre opdrageres side udsættes for vanrøgt eller nedværdigende behandling eller lever under forhold, der bringer barnets eller den unges sundhed eller udvikling i fare, har pligt til at underrette kommunen.”

Barnets Lov § 135

Derudover gælder en særlig, skærpet underretningspligt efter Barnets Lov § 133 for personer, der udøver offentlige hverv eller offentlig tjeneste. Den skærpede underretningspligt er personlig. Den enkelte fagperson er ansvarlig for at reagere og handle på sin egen bekymring – også i de tilfælde, hvor der allerede er et samarbejde i gang om barnet eller den unge.

Den skærpede underretningspligt betyder, at man altid skal underrette sin kommune, hvis man under udøvelsen af tjeneste får kendskab eller særlig grund til at antage at:



- ” 1) *et barn eller en ung under 18 år kan have behov for særlig støtte efter denne lov,*
- 2) *et barn umiddelbart efter fødslen kan få behov for særlig støtte efter denne lov på grund af de kommende forældres forhold,*
- 3) *et barn eller en ung under 18 år kan have behov for særlig støtte efter denne lov på grund af barnets eller den unges ulovlige skolefravær eller undladelse af at opfylde undervisningspligten eller,*
- 4) *et barn eller en ung under 18 år har været udsat for overgreb. ”*

Barnets Lov § 133

### 3.1.2. Indholdet i en underretning

Når du har besluttet dig for at lave en underretning til Børne- og Familierådgivningen, skal du enten sende en underretning via Borger.dk eller benytte underretningsblanketten på Jammerbugt Kommunes hjemmeside: <https://www.jammerbugt.dk/service-og-selvbetjening/borger/familie-og-born/borne-og-familieradgivning/underretning-om-born-i-mistrivsel/>

Felterne i underretningsblanketten skal udfyldes så konkret og objektivt som muligt. Herefter underskrives blanketten, gerne sammen med nærmeste leder. Når man trykker på ”Indsendt” nederst i blanketten, sendes underretningen til Børne- og Familierådgivningen på mail: [underretning@jammerbugt.dk](mailto:underretning@jammerbugt.dk).

Er der tale om en akut underretning, fx i tilfælde af mistanke om vold/overgreb, skal man udover at indsende underretningsblanketten også kontakte Modtagelsen i Børne- og Familierådgivningen direkte på tlf. 41 91 19 79. Dette sker for at sikre, at der straks handles på underretningen. I de tilfælde orienteres forældrene ikke om underretningen.

Den skærpede underretningspligt gælder blandt andet, hvis du er:

- Ansat i skole eller dagtilbud
- Dagplejer
- Leder af en børneinstitution
- Plejefamilie
- Sundhedsplejerske
- Praktiserende læge
- Jordemoder
- Tandlæge/tandplejer
- Psykolog
- SSP-medarbejder
- Privatansat, der udfører opgaver for det offentlige
- Klubmedarbejdere

Listen er ikke udtømmende.



Har du spørgsmål til, hvordan du skal udfylde skemaet, er du meget velkommen til at kontakte Modtagelsen i Børne- og Familierådgivningen på tlf. 41 91 19 79

Børne- og Familierådgivningen kan kontaktes i følgende tidsrum:

- Mandag, tirsdag, onsdag fra kl. 9.00 til 15.30
- Torsdag fra kl. 9.00 til 17.00
- Fredag fra kl. 9.00 til 13.00

Uden for åbningstiden sker kontakten til Jammerbugt Kommunes socialvagt via Nordjyllands Politi på tlf. 114

Når du skriver en underretning, bør du være opmærksom på følgende:

- Angiv ajourførte data på både børn, unge og forældre
- Angiv konkrete datoer for episoder og beskriv dine observationer konkret: Hvad er observeret, hvornår og under hvilke omstændigheder?
- Undlad tolkninger og vurderinger (vær objektiv og sammenlign fx med, hvad der er normal udvikling og adfærd for et barn på samme aldersniveau)
- Beskriv barnets/den unges fysiske, psykiske og sociale forhold (fx "barnet møder i skolen i beskidt tøj", "barnet er påfaldende træt", "barnet har svært ved at knytte venskaber")
- Beskriv barnets sundhed (fx overvægt, tandhygiejne, madpakkens indhold)
- Beskriv forældrekompetencer (fx trygt omsorgsmiljø, stimulering og vejledning, understøttelse af relationer)
- Beskriv barnets/den unges ressourcer (hvad fungerer godt?)
- Beskriv barnets/den unges vanskeligheder
- Anfør om forældrene er orienteret om underretningen (i tilfælde hvor mistanken om vold/overgreb retter sig mod en eller begge forældre/stedforældre, skal forældrene ikke orienteres om underretningen – se afsnittet om handleveje)

### 3.1.3. Her finder du underretningsblanketten

På Jammerbugt.dk kan du under overskriften "Underretning om børn i mistrivsel" finde underretningsblanketten:

<https://www.jammerbugt.dk/service-og-selvbetjening/borger/familie-og-born/borne-og-familieradgivningen/underretning-om-born-i-mistrivsel/>

Du kan også sende en underretning via Borger.dk. Søg på "Børn i mistrivsel" eller følg nedenstående link:

<https://www.borger.dk/familie-og-boern/udsatte-boern-og-unge/boern-i-mistrivsel>

### 3.1.4. Er du i tvivl?

Hvis du er i tvivl om, hvordan du skal forholde dig i en eventuel underretning, fx om hvornår og hvordan du bør kontakte forældrene, kan du få hjælp og vejledning.

Du kan ringe til Modtagelsen i Jammerbugt Kommunes Børne- og Familierådgivning på telefon 41 91 19 79.

Du kan også kontakte Børne- og Familierådgivningen med en skriftlig henvendelse via [bfrg@jammerbugt.dk](mailto:bfrg@jammerbugt.dk).



## 4. Handleveje for medarbejdere og ledere

Handlevejledningen i dette afsnit retter sig mod ledere og medarbejdere ansat i Jammerbugt Kommune.

Beskrivelsen af arbejdsgangene i Modtagelsen i Børne- og Familierådgivning er de samme; uanset om underretningen kommer fra ansatte i Jammerbugt Kommune eller andre fagpersoner, der arbejder med børn og unge.

### 4.1. Handleveje ved mistanke eller viden om vold og seksuelle overgreb

Håndtering af en bekymring, mistanke eller konkret viden er afhængig af, hvem mistanken om vold eller seksuelle overgreb retter sig mod. Husk at du som fagperson har en skærpet underretningspligt efter Barnets Lov § 133 (se afsnit 3.1.1 Underretningspligt). I nedenstående skemaer kan du se, hvordan du skal handle som leder eller medarbejder, når mistanken retter sig mod henholdsvis:

- En eller begge forældre/andre i forældres sted
- Andre i barnets netværk
- En ansat
- Et andet barn/ung



#### 4.1.1. Mistanke eller viden i forhold til forældre eller andre i forældres sted

##### Hvad gør man som medarbejder?

- Tal ikke med forældrene/stedforældrene om mistanken.
- Orienter nærmeste leder om mistanken.
- Drøft og afklar evt. mistanke med en kollega, der også kender barnet. Lederen skal være inddraget i drøftelsen.
- Nedskriv hvilke observationer, hændelser, tegn og reaktioner, der ligger til grund for mistanken. Undgå at tolke på beskrivelserne.
- Hvis mistanken rejses af en pårørende eller andre, nedskriv da vedkommendes beskrivelse af den konkrete mistanke. Undgå at tolke på beskrivelserne.
- Vis omsorg for barnet og lyt til barnet/den unge, men spørg ikke ind til detaljer om det mulige overgreb. Vær til rådighed. Fasthold en normal hverdag for barnet, så hverdagen er så tryk, forudsigelig og genkendelig som mulig i den vanskelige situation.
- Tal ikke om mistanke eller viden med nogen, der ikke er involveret i sagen.
- Ansvar for indgivelse af en evt. politianmeldelse ligger hos Børne- og Familierådgivningen (i samråd med forvaltningsledelsen). Dog skal man som medarbejder være opmærksom på den skærpede underretningspligt (se evt. afsnit 3.1.1. Underretningspligt).

##### Hvad gør man som leder?

- Tal ikke med forældrene/stedforældrene om mistanken.
- Vurder oplysningerne fra medarbejder, herunder om karakteren af oplysningerne kan betegnes som en bekymring, som må medføre yderligere observation, eller om oplysningerne giver anledning til mistanke – som kræver, at Børne- og Familierådgivningen underrettes.
- Ved bekymring: Hvis observationerne ikke fører til en underretning, oplys da medarbejderen om den personlige underretningspligt.
- Hvis du er i tvivl, kan Modtagelsen i Børne- og Familierådgivningen kontaktes på tlf. 41 91 19 79. Her kan man få vejledning i forhold til, om der skal foretages en underretning.
- Som underrettende leder og medarbejder kan man blive bedt om at deltage i et møde med Modtagelsen i Børne- og Familierådgivningen med henblik på at uddybe underretningen.
- Hav en ekstra opmærksomhed på den medarbejder, som i forbindelse med sagen har stået i en vanskelig situation.



#### 4.1.2. Mistanke eller viden i forhold til en voksen i barnets netværk (ikke forældre og ikke ansatte)

##### Hvad gør man som medarbejder?

- Orienter nærmeste leder om mistanken.
- Drøft og afklar evt. mistanke med en kollega, der også kender barnet. Lederen skal være inddraget i drøftelsen.
- Nedskriv hvilke tegn, reaktioner og hændelser, der ligger til grund for mistanken. Undgå at tolke på beskrivelserne.
- Hvis mistanken rejses af en pårørende eller andre, nedskriv da vedkommendes beskrivelse af den konkrete mistanke. Undgå at tolke på beskrivelserne.
- Vis omsorg for barnet og lyt til barnet/den unge, men spørg ikke ind til detaljer om det mulige overgreb. Vær til rådighed. Fasthold en normal hverdag for barnet, så hverdagen er så tryk, forudsigelig og genkendelig som mulig i den vanskelige situation.
- Tal ikke om mistanke eller viden med nogen, der ikke er involveret i sagen (vær opmærksom på, at det er lederen, som informerer forældrene, inden underretningen sendes).
- Ansvar for indgivelse af en evt. politianmeldelse ligger hos Børne- og Familierådgivningen (i samråd med forvaltningsledelsen). Dog skal man som medarbejder være opmærksom på den skærpede underretningspligt (se evt. afsnit 3.1.1. Underretningspligt).

##### Hvad gør man som leder?

- Lederen er ansvarlig for behandling af mistanken, herunder ansvarlig for at sende en underretning til Jammerbugt Kommunes Børne- og Familierådgivning.
- Vurder oplysningerne fra medarbejder, herunder om karakteren af oplysningerne kan betegnes som en bekymring, som må medføre yderligere observation, eller om oplysningerne giver anledning til mistanke – som kræver, at Børne- og Familierådgivningen underrettes.
- Ved bekymring: Hvis observationerne ikke fører til en underretning, oplys da medarbejderen om den personlige underretningspligt.
- Hvis der er tvivl, kan Modtagelsen i Børne- og Familierådgivningen kontaktes på tlf. 41 91 19 79. Her kan man få vejledning i forhold til, om der skal foretages en underretning.
- Forældrene skal orienteres, inden der sendes underretning.
- Som underrettende leder kan man, sammen med medarbejderen, blive bedt om at deltage i et møde i Børne- og Familierådgivningen med henblik på at uddybe underretningen.
- Hav en ekstra opmærksomhed på den medarbejder, som i forbindelse med sagen har stået i en vanskelig situation.
- Tal ikke om mistanke eller viden med nogen, der ikke er involveret i sagen.

### 4.1.3. Mistanke eller viden i forhold til en voksen i barnets netværk (ikke forældre og ikke ansatte)

#### Hvad gør man som medarbejder?

- Noter hændelser eller oplysninger, du modtager fra forældre eller andre.
- Kontakt omgående din leder og kun din leder, hvis du har viden om et seksuelt overgreb eller vold begået af en anden ansat. Din leder har ansvar for at gå videre med sagen.
- Hvis din viden er rettet mod din leder, skal du kontakte din leders overordnede leder/direktør i Jammerbugt Kommune. Det er herefter denne, der har ansvaret for at gå videre med sagen.
- Vis omsorg for barnet og lyt til barnet/den unge, men spørg ikke ind til detaljer om det mulige overgreb. Vær til rådighed. Fasthold en normal hverdag for barnet, så hverdagen er så tryk, forudsigelig og genkendelig som mulig i den vanskelige situation.
- Ansvaret for indgivelse af en evt. politianmeldelse ligger hos Børne- og Familierådgivningen (i samråd med forvaltningsledelsen). Dog skal man som medarbejder være opmærksom på den skærpede underretningspligt (se evt. afsnit 3.1.1. Underretningspligt).

#### Hvad gør man som leder?

- Vurder tyngden af den skriftlige og mundtlige information, der er indkommet fra medarbejdere, forældre eller andre.
- Kontakt evt. underretter for yderligere information.
- Kontakt nærmeste leder/forvaltningsdirektør med henblik på orientering og koordinering af det videre forløb.
- Ved konkret viden om vold eller seksuelt overgreb begået af en ansat, skal der straks sendes en underretning til Børne- og Familierådgivningen.
- Det pågældende barns forældre skal orienteres om sagen.
- Vær opmærksom på behovet for støtte og omsorg til de involverede personer:
- Barnet og dets forældre
- Den ansatte, som viden og mistanke er rettet imod
- De øvrige ansatte, børn og forældre (bemærk dog her reglerne om tavshedspligt m.v.)
- Da der er tale om en personalesag, skal sagen i samarbejde med nærmeste leder/forvaltningsdirektør koordineres med personalejuridisk afdeling i forhold til det videre forløb og de vedtagne retningslinjer.
- I samarbejde med nærmeste leder/forvaltningsledelsen vurderes, hvornår det er relevant at orientere øvrige ansatte, de andre forældre, bestyrelse m.v.

### 4.1.3. Mistanke eller viden i forhold til et barn under 15 år

#### Hvad gør man som medarbejder?

- Overraskes børnene i situationen, spørg dem da på en neutral måde om, hvad de laver/leger, og hvor barnet evt. har set eller kender denne leg fra. Lyt til børnene og undgå at afhøre dem.
- Drøft og afklar eventuelt viden og mistanke med en kollega, som også kender barnet eller børnene. Lederen skal være inddraget i drøftelsen.
- Nedskriv hvilke tegn, reaktioner eller hændelser, der ligger til grund for viden eller mistanke. Undlad tolkninger.
- Kommer viden eller mistanke fra en pårørende eller andre, nedskriv da vedkommendes beskrivelse så konkret som muligt og undlad at tolke på disse oplysninger.
- Vis omsorg for børnene og lyt til børnene/de unge, men spørg ikke ind til detaljer om det mulige overgreb. Vær til rådighed. Fasthold en normal hverdag for børnene, så hverdagen er så tryk, forudsigelig og genkendelig som muligt i den vanskelige situation.
- Tal ikke om mistanken med nogen, der ikke er involveret i sagen.

#### Hvad gør man som leder?

- Vurder medarbejderens oplysninger, herunder om karakteren af oplysningerne tyder mere på en eksperimenterende leg end på en overgrebssituation.
- Hvis der er tvivl om ovenstående kan Modtagelsen i Børne- og Familierådgivningen kontaktes for hjælp til en nærmere vurdering af oplysningerne.
- Der skal ved leg og aktiviteter, der vækker tvivl eller bekymring om et seksuelt overgreb, altid foretages en underretning til Børne- og Familierådgivningen, både i forhold til det barn, der er blevet udsat for overgreb af et andet barn, og i forhold til det barn, der har udvist seksuelt grænseoverskridende adfærd.
- Hvis det er afklaret, at det drejer sig om en voldelig eller seksuel handling, skal du, eventuelt sammen med medarbejderen, allerede samme dag indkalde og/eller orientere begge børns forældre om hændelsen.
- Ved samtale med forældrene orienteres om, at der skal indsendes en underretning til Børne- og Familierådgivningen på hvert af børnene, så de kan få den relevante hjælp og støtte.
- Hvis der i forløbet opstår mistanke om, at et af børnene har været udsat for seksuelt overgreb fra forældre eller andre voksne i forældrenes sted, underrettes Børne- og Familierådgivningen med en særskilt underretning, uden at forældrene orienteres. Herefter anvendes proceduren vedrørende viden eller mistanke rettet mod forældre eller andre voksne i forældres sted.
- Som underrettende leder kan man, sammen med medarbejderen, blive bedt om at deltage i et møde med Børne- og Familierådgivningen med henblik på at uddybe underretningen.
- Hav en ekstra opmærksomhed på den medarbejder, som i forbindelse med sagen har

## 4.2. Må man tale med barnet/den unge?

Som fagperson kan man blive i tvivl, når der opstår en bekymring eller mistanke om vold eller seksuelle overgreb mod et barn eller en ung. Hvor meget må man tale med barnet/den unge? Kommer man til at ødelægge den politimæssige efterforskning? Hvis du har kendskab til eller antagelse om overgreb, må du gerne lytte til barnet og vise omsorg for barnet. Du må gerne stille forståelsesspørgsmål eller afklarende spørgsmål (åbne spørgsmål, som fx "hvad legede I inde i pudrummet?"), men spørg ikke ind til detaljer om det mulige overgreb.

## 4.3. Hvad gør Modtagelsen i Børne- og Familierådgivningen?

Modtagelsen i Børne- og Familierådgivningen skal inden for 24 timer efter modtagelsen af en underretning vurdere, om barnets/den unges sundhed eller udvikling er i fare således, at der straks skal iværksættes en akut indsats overfor barnet/den unge. Børne- og Familierådgivningen i Jammerbugt Kommune har en visitationsenhed, som modtager og vurderer alle underretninger samme dag, som underretningen kommer ind. Udenfor kommunens åbningstid overtager Børne- og Familierådgivningens socialvagt og sikrer, at også underretninger, der kommer ind i weekender eller helligdage, bliver vurderet indenfor 24 timer, efter de er modtaget.

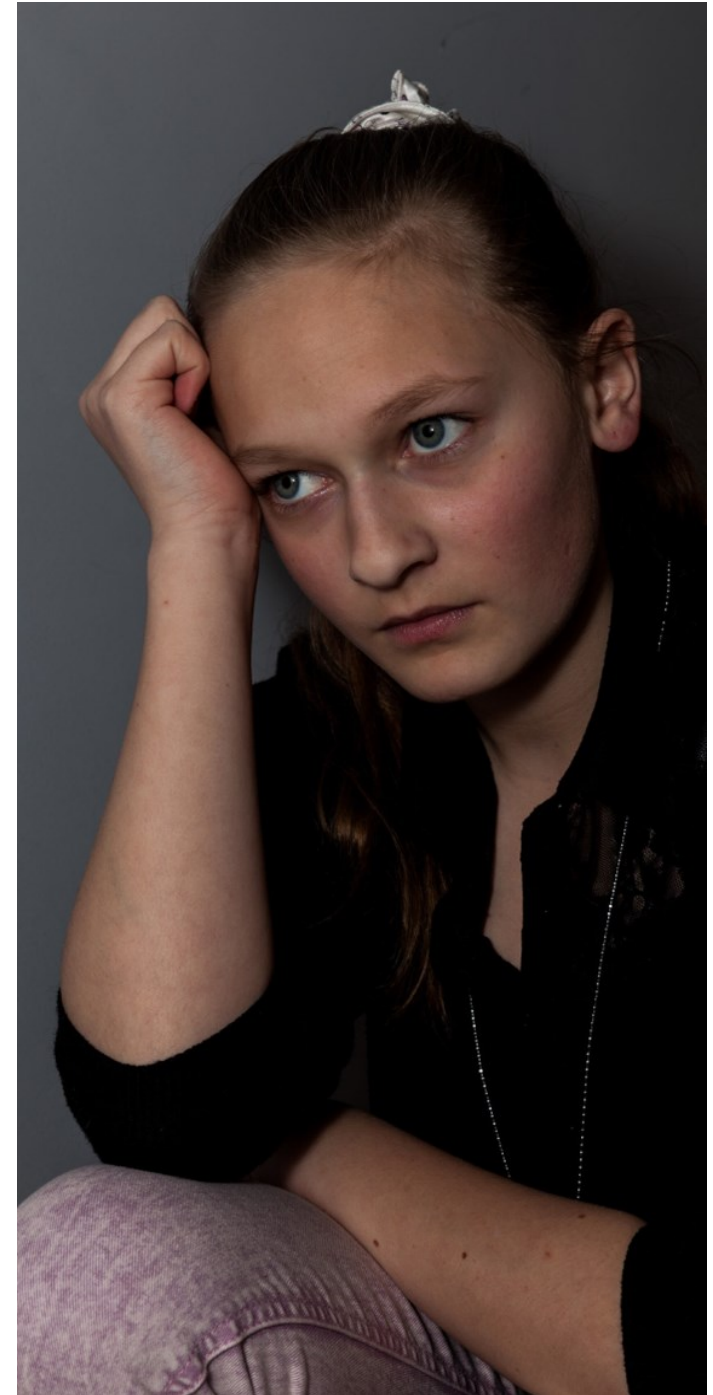
Ved underretning om vold eller andre former for overgreb mod et barn eller en ung skal en medarbejder fra Børne- og Familierådgivningen altid afholde en samtale med

barnet/den unge. Samtalen med barnet/den unge kan dog undlades i de situationer, hvor det vurderes, at barnet eller den unges modenhed eller sagens karakter taler imod samtaltens gennemførelse.

Hvis Børne- og Familierådgivningen vurderer, at der ikke er behov for en akut indsats, overgår den pågældende underretning til de øvrige sagsgange for indkomne underretninger.

Ved underretning om overgreb, hvor mistanken retter sig mod barnets/den unges forældre eller stedforældre, skal samtalen finde sted uden (sted-)forældrenes samtykke og uden deres tilstedeværelse. I sager, der vurderes alvorlige, indgiver Børne- og Familierådgivningen i samråd med forvaltningsledelsen politianmeldelse. Når der er indgivet politianmeldelse, indledes straks et samarbejde med Børnehus Nord. Du kan læse mere om Børnehus Nord i beredskabsplanens afsnit 6.3 på side 21.

I sager med mistanke eller konkret viden om, at et barn/ en ung under 15 år har udsat et andet barn for seksuelt krænkende adfærd, skal Børne- og Familierådgivningen sikre, at der udfærdiges en børnefaglig undersøgelse på begge børn. Med baggrund i disse undersøgelser iværksættes relevant støtte eller behandling til både det barn, der er krænket, og det barn, der har udvist seksuelt grænseoverskridende adfærd.





## 5. Forebyggelse og tidlig opsporing

Tidlig opsporing er afgørende i sager, hvor børn og unge har været udsat for vold eller seksuelle overgreb. Det ved vi fra både forskning og erfaring. Derfor fortsætter arbejdet i Jammerbugt Kommune med at forebygge overgreb og sikre en tidlig opsporing i alle dagplejer, daginstitutioner, skoler, skoletandpleje, foreninger dagbehandlingstilbud, døgnbehandlingstilbud samt i Børne- og Familierådgivningen. At arbejde med forebyggelse af vold og seksuelle overgreb mod børn og unge handler i høj grad om, at man som leder og medarbejder besidder en faglig viden om:

- Tegn og reaktioner hos børn, der udsættes for vold og seksuelle overgreb.
- Børns seksualitet og grænsedragningen mellem legitim seksuel adfærd og bekymrende seksuel adfærd.
- Forståelsen og tolkningen af børn og unges tegn og reaktioner på vold og seksuelle overgreb.
- Mulige skadevirkninger for børn, der udsættes for vold og seksuelle overgreb.
- Grooming og den forførelse- og manipulationsproces, der ofte går forud for, at et overgreb finder sted.
- Det kommunale beredskab og kendskab til de forskellige handleveje i sager om overgreb mod børn og unge.
- At tale med børn generelt og specifikt i relation til temaerne vold og seksuelle overgreb.

- At kunne handle på trods af, at man er i tvivl og på trods af, at man ikke har sikkerhed for, hvad der er sket, og om barnet har været udsat for overgreb.

Med afsæt i ovenstående punkter kan det være meget relevant at sætte problemstillingerne om blandt andet vold og andre typer overgreb på dagsordenen i den enkelte personalegruppe. Til dette arbejde er der udformet nedenstående arbejdsredskab, som kan anvendes til fælles refleksion og afklaring af emnet.

### 5.1. Sådan kan I arbejde med emnet i personalegruppen

Alle medarbejdere kommer med forskellige normer i rygsækken. Det, der virker indlysende for én medarbejder, er ikke nødvendigvis indlysende for andre. Når man drøfter, hvordan spillereglerne skal være på en institution eller i en afdeling, er det derfor en god idé at starte med at få afstemt normerne og debattere, hvor grænserne går.

På de næste sider følger et arbejdsark, som kan bruges i arbejdet med normer for adfærd i jeres institution/afdeling. Arbejdsarket kan med fordel danne baggrund for en diskussion af emnet, fx på et personalemøde.

Under hvert af nedenstående afsnit er der plads til, at I kan notere særlige opmærksomhedspunkter eller pointer. Gem noterne og brug dem næste gang, I sætter emnet på dagsordenen.

## Spilleregler skaber klarhed

På en arbejdsplads, som har klare spilleregler for omgangsformen mellem børn og voksne, bliver det nemmere at reagere på det unormale og sætte en stopper for det uhensigtsmæssige samvær.

### Drøft i personalegruppen:

Er det i orden at give børn/unge kram? Knus? Kys? Kan nye medarbejdere sendes alene på tur med børn/unge? Er der klare regler for, hvem der sover sammen med børn/unge, når afdelingen er på tur? Går medarbejdere i bad/klæder om sammen med børn/unge? Hvad er acceptabel påklædning på stedet? Hvordan tales der om seksuelle handlinger, kønsorganer osv.? Hvilke ord bruges?



---

---

---

---

---

---

---

## Selvværd sætter grænser

En fokuseret og fagligt velfunderet pædagogiske indsats styrker barnet/den unges selvværd. Indsatsen skal blandt andet lære barnet/den unge om deres krop og gøre dem bevidste om deres rettigheder. Dette vil hjælpe barnet/den unge med at sætte grænser det rigtige sted og sige fra i forhold til grænseoverskridende handlinger.

### Drøft i personalegruppen:

Hvordan kommer det til udtryk i vores pædagogiske praksis, at der arbejdes på at styrke børn/unges selvværd og deres forståelse for krop, rettigheder og personlige grænser?



---

---

---

---

---

---

---

## Omsorg skaber fortrolighed

I et miljø, hvor børn føler sig trygge, og hvor hemmeligheder tages alvorligt og håndteres rigtigt, bliver det nemmere for børn og unge at betro sig til de voksne ansatte.

### Drøft i personalegruppen:

Hvordan skaber vi et miljø, hvor børnene/de unge trygt kan betro sig?



---

---

---

---

---

---

---

## Viden virker!

Når både ledere og medarbejdere er fagligt klædt på til at spotte tegn og signaler og samtidig ved, hvordan de skal reagere på bekymringer, mistanke og konkret viden, skaber det en tryghed, en naturlig opmærksomhed og en rettidig og korrekt håndtering den dag, hvor behovet faktisk opstår.

### Drøft i personalegruppen:

Er den nødvendige viden om børn og unges normale seksuelle adfærd til stede på arbejdspladsen? Har vi tilstrækkelig viden om tegn og signaler på vold og seksuelle overgreb? Hvordan introduceres nye medarbejdere til institutionens/afdelingens værdier og normer? Hvordan sikres det, at alle på arbejdspladsen kender til de fælles spilleregler?



---

---

---

---

---

---

---

## Åbenhed forebygger

I et miljø, hvor det er naturligt at lufte sin tvivl og tale om, hvad man tænker – uden at skulle stilles til regnskab for det – stiger chancen for at opfange de alvorlige sager i tide. Alle emner skal kunne drøftes åbent – også vold og seksuelle overgreb.

### **Drøft i personalegruppen:**

Hvad skal der til for, at vi trygt kan lufte vores tvivl og observationer med hinanden/vores leder? Hvad kan gøre os usikre på at dele en eventuel mistanke?



---

---

---

---

---

---

---



## 6. Vil du vide mere?

### 6.1. Børne- og Familierådgivningen – Modtagelsen

Du kan få råd og vejledning ved at ringe til Modtagelsen i Jammerbugt Kommunes Børne- og Familierådgivning på telefon 41 91 19 79.

Børne- og Familierådgivningen kan kontaktes i følgende tidsrum:

- Mandag, tirsdag, onsdag fra kl. 8.00 til 15.30
- Torsdag fra kl. 8.00 til 17.00
- Fredag fra kl. 8.00 til 13.00

Uden for åbningstiden sker kontakten til Jammerbugt Kommunes socialvagt via Nordjyllands Politi på tlf. 114

### 6.2. Mere viden om tegn og signaler

Du kan læse mere om tegn og signaler og få flere gode råd til, hvordan man handler på dem i SISO Videnscenters inspirationskatalog "Den Professionelle Tvivl". Kataloget er gratis og kan hentes her: <https://www.sbst.dk/udgivelser/2022/den-professionelle-tvivil-en-haandbog-om-tidlig-opsporing-af-overgreb-mod-boern-og-unge>

### 6.3. Børnehus

Når et barn eller ung har været udsat for overgreb eller ved mistanke herom, skal Børne- og Familierådgivningen, som led i den børnefaglige undersøgelse, benytte Børnehus Nord. I Børnehuset håndteres som udgangspunkt sager, hvor overgrebet har en sådan karakter, at der er behov for et samarbejde mellem kommune, politi og/eller sundhedsvæsen. Det er Jammerbugt Kommune, der vurderer, hvorvidt der er tale om en sag, der involverer politi og/eller sundhedsvæsen. Jammerbugt Kommune bevarer myndighedsansvaret i forhold til barnet eller den unge under hele forløbet i Børnehuset. Indsatsen i Børnehuset består af en udredning og undersøgelse af barnets eller den unges forhold med henblik på at afdække barnet eller den unges behov for særlig støtte foranlediget af overgrebet. Undersøgelsen foretages som en del af den børnefaglige undersøgelse.

### 6.4. Børn og unge med handicap (svær funktionsnedsættelse)

Børn og unge med handicap kan være særligt udsatte for seksuelle overgreb. De kan have et konkret behov for hjælp til personlig pleje og hygiejne, og så kan grænserne for det, som andre vil opleve som intimsfæren, let bliver brudt. Det kan være svært at vurdere, om en berøring sker tilfældigt eller bevidst. Undersøgelser peger på, at børn og unge med handicap har to til tre gange så stor risiko for at blive udsat for et seksuelt overgreb end andre børn og unge. Når du omgås børn og unge med handicap, kan det være vanskeligt at forstå og tolke barnets/den unges reaktioner. Derfor er det vigtigt at vurdere, om der er reaktioner, som ikke kan forklares umiddelbart ved at lytte til barnet/den unge og være opmærksom på non-verbale reaktioner.

Det er særligt vigtigt, at børn og unge med handicap lærer at sige fra og sætte grænser. Du kan læse mere om forebyggelse og håndtering af seksuelle overgreb mod mennesker med handicap her:

**[www.forebygseksuelleovergreb.dk](http://www.forebygseksuelleovergreb.dk)**

## 6.5. Børn og unge anbragt på døgninginstitutioner

Børn og unge anbragt på døgninginstitutioner kan være særligt udsatte for overgreb børn og unge imellem, idet nogle af børnene/de unge tidligere i deres liv har været udsat for grænseoverskridende handlinger, og som følge af dette kan disse børn/unge have problemer med normale grænser for adfærd. Det er derfor vigtigt at have et særligt fokus på anbragte børn.

## 6.6. Handleplan for digitale krænkelser

SSP i Jammerbugt Kommune har udarbejdet en handleplan for digitale krænkelser. Handleplanen skal ses som en guideline til den fagprofessionelle i håndteringen af digitale krænkelser. Du finder handleplanen på SSP's hjemmeside. SSP-leder kan kontaktes på 4191 1571.

## 6.7. Pressehåndtering

Det er i udgangspunktet den enkelte leder, der i samarbejde med chefen for området håndterer eventuelle henvendelser fra pressen. Medarbejderne orienteres hurtigst muligt, og dernæst skal forældrene til børn i samme klasse/ børnehave/vuggestue eller lignende orienteres om sagen og dens håndtering. Der orienteres på et meget overordnet plan. Orienter altid Børne- og Familierådgivningen samt Familie- og Forebyggelseschefen ved henvendelse og udtalelse til pressen. Såfremt sagen får større bevågenhed i pressen, eller der er tale om mistanke/viden om en ansat, henvises til Familie- og Forebyggelseschefen, Skole- og Dagtilbudschefen og til direktøren for området. Der henvises i øvrigt til Jammerbugt Kommunes kommunikationspolitik.