

Natura 2000-handleplan 2022-2027

3. planperiode



Ejstrup Klit, Egvands Bakker og Lien med Underlien

Natura 2000-område nr. 21

Habitatområde H193 og H219



**JAMMERBUGT
KOMMUNE**

Titel: *Natura 2000-handleplan 2022-2027 – Ejstrup Klit, Egvands Bakker og Lien med Underlien*

Udgiver: *Jammerbugt Kommune*

År: *2024*

Forsidefoto: *Kildevældsområde ved Lien skrænten. Jammerbugt Kommune, Allan Eskesen*

Må citeres med kildeangivelse.

Indholdsfortegnelse

Resumé.....	4
Baggrund.....	6
Den lovgivningsmæssige ramme.....	6
Miljøvurdering af handleplanerne	7
Redegørelse for gennemførelse af seneste handleplan	8
Behov for indsatser	11
Indsatser fordelt på aktør.....	13
Prioritering af den forventede indsats	15
Forventede initiativer og plan for interessentinddragelse	16
Bilag 1: Resumé af offentlige lodsejeres drifts- og plejeplaner.....	17
Bilag 2: Indsatsprogram og sammendrag af den statslige Natura 2000-plan for N21 (2022-2027) ..	26
Bilag 3: Naturtyper og arter på udpegningsgrundlag samt deres tilstand	28
Bilag 4: Kortbilag.....	30

Resumé

Handleplanen for habitatområde nr. 21 – Ejstrup Klit, Egvands Bakker og Lien med Underlien beskriver den indsats, der skal igangsættes i Natura 2000-området inden udgangen af 2027.

Målet er, at området udgør et lysåbent, lavtvoksende og sammenhængende landskab med klitnaturtyper på det marine forland med udbredte levesteder for hedepletvinge samt artsrige, store og sammenhængende lysåbne naturarealer på og ved foden af kystskrænten.

Klitnaturtyperne forklit (2110), hvid klit (2120), grå/grøn klit* (2130), klithede* (2140), havtornklit (2160), grårisklit (2170), klitlavning (2190) og enebærklit* (2250) samt indlandsnaturtyperne tør hede (4030), enekrat (5130), kalkoverdrev* (6210), surt overdrev* (6230), kildevæld* (7220) og rigkær (7230) sikres. Nævnte naturtyper og arter har enten stærkt ugunstig bevaringsstatus, særlige forekomster i Danmark eller er biogeografisk store forekomster i området. Arealet med de lysåbne indlandsnaturtyper på og ved foden af Lien-skrænten øges. Arealet med klitlavning (2190) øges. Nyere tilgroning med stilkege-krat (9190) kan nedprioriteres til fordel for de lysåbne habitatnaturtyper.

Områdets økologiske integritet sikres i form af en for naturtyperne hensigtsmæssig hydrologi og drift/pleje, en lav næringsstofbelastning og gode sprednings- og etableringsmuligheder for arterne. Den økologiske integritet sikres derudover ved god vandkvalitet gennem reduceret tilførsel af næringsstoffer og miljøfarlige stoffer, hvilket reguleres gennem vandområdeplanerne.

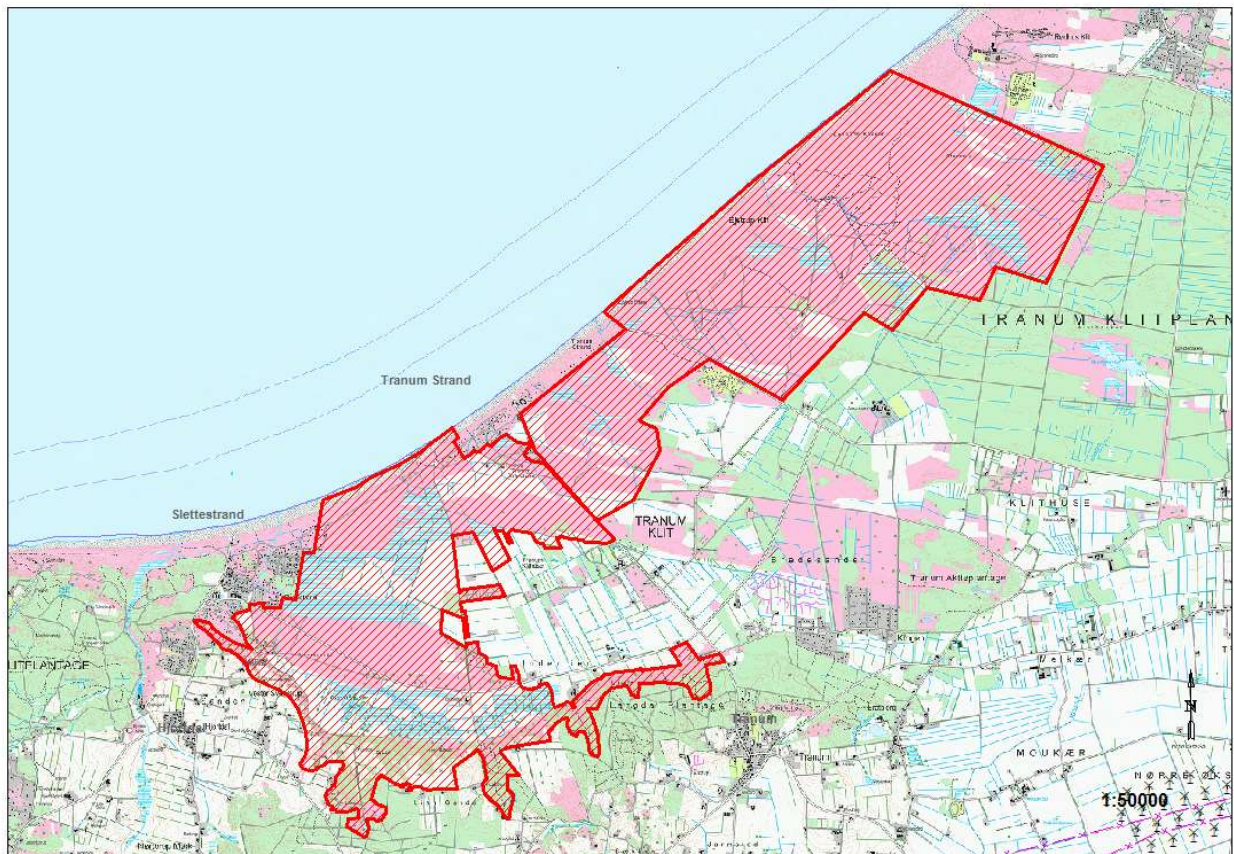
Særligt for denne planperiode er øget fokus på en naturforvaltning der gør brug af naturens egne dynamikker

De overordnede målsætninger for planperioden er konkretiseret i Natura 2000 planens generelle og områdespecifikke retningslinjer. Her kan fremhæves at der skal gennemføres en grundlæggende indsats på klithede-arealer for forbedring af naturtilstanden. Dette gennemføres bl.a. gennem en bekæmpelse af invasive arter og øget fokus på sikring af naturens egne dynamiske processer.

En mere detaljeret beskrivelse af området og målsætninger samt retningslinjer herfor kan findes i basisanalysen samt Natura 2000 planen for området.

Indsatsen udføres på offentlige arealer og i samarbejde med private lodsejere i området og gennemføres i videst muligt omfang gennem frivillige aftaler. Der findes blandt andet en række tilskudsordninger, som kan søges gennem Landbrugsstyrelsen og Miljøstyrelsen, samt midler til Life-projekter som medfinansieres direkte EU og den danske stat.

På nedenstående kort er angivet med rød skravering Natura 2000-område nr. 21 – Ejstrup Klit, Egvands Bakker og Lien med Underlien



Baggrund

Miljøstyrelsen har udarbejdet Natura 2000-planer for 257 Natura 2000-områder, som indgår i den danske del af det europæiske Natura 2000-netværk. Planerne beskriver målene for det enkelte Natura 2000-område og fastlægger de indsatser, der skal ske inden for planperioden 2022–27. Natura 2000-planerne kan ses på Miljøstyrelsens hjemmeside www.mst.dk.

Ud fra Natura 2000-planerne er der udarbejdet Natura 2000-handleplaner for de enkelte Natura 2000-områder. Handleplanerne skal medvirke til at gennemføre Natura 2000-planerne for de enkelte områder. Denne handleplan er udarbejdet af Jammerbugt kommune på grundlag af Natura 2000-plan for område nr. 21 – Ejstrup Klit, Egvands Bakker og Lien med Underlien

Hver kommune er ansvarlig for de dele af handleplanen, der vedrører kommunens geografiske område på land og kommunens kystnære områder. Kommunerne er ansvarlige for, at handleplanerne gennemføres inden udgangen af 2027. Miljøstyrelsen er ansvarlig for at udarbejde en skovhandleplan for de private skovbevoksede, fredskovspligtige Natura 2000-arealer, men der er ikke skovhabitatnatur i fredskovspligtige private arealer for dette Natura 2000-område.

Offentlige lodsejere, som ejer arealer i Natura 2000-området, kan vælge at gennemføre Natura 2000-planen direkte i egne planer for forvaltningsindsatser (eks. drifts- og plejeplaner). Der udarbejdes ikke handleplan for de offentlige lodsejeres arealer, hvor de selv udarbejder planer for forvaltningsindsatser, hvorfor data fra deres arealer ikke indgår i selve handleplanen men kun fremgår af bilag 1. Naturstyrelsen ønsker selv at udarbejde plan for forvaltningsindsats for egne arealer, og resuméer af disse planer kan ses i bilag 1. Hvis der er behov for at tydeliggøre ansvarsfordelingen mellem aktører (heriblandt offentlige lodsejere med egne planer for forvaltningsindsatser), tydeliggøres dette i kapitel 5.

Den lovgivningsmæssige ramme

Den lovgivningsmæssige baggrund for handleplanerne findes i:

- miljømålsloven (lovbekendtgørelse nr. 692 af 26. maj 2023 med senere ændringer)
- naturbeskyttelsesloven (lovbekendtgørelsen nr. 1392 af 4. oktober 2022)
- bekendtgørelse om kommunalbestyrelsernes Natura 2000-handleplaner (bekendtgørelse nr. 944 af 27. juni 2016)

Det er kommunalbestyrelsen, der er ansvarlig for at gennemføre Natura 2000-planen på de privatejede arealer. Offentlige lodsejere er ansvarlige for at gennemføre Natura 2000-planen på deres egne arealer.

Handleplanen skal ifølge lovgivningen indeholde nedenstående:

- En prioritering af myndighedens forventede forvaltningsindsats i planperioden på baggrund af en opgørelse af behovet for konkrete forvaltningstiltag.
- De forventede initiativer, som myndigheden vil tage for at gennemføre Natura 2000-handleplanen, herunder en plan for interessentinddragelse.
- En oversigt over fordelingen af indsatsen mellem kommunale myndigheder, Miljøstyrelsen og offentlige lodsejere.
- En redegørelse for gennemførelsen af handleplanen for den forudgående 6 års periode, der gør det muligt at vurdere, i hvilket omfang Natura 2000-handleplanen er gennemført for den forudgående periode.

Handleplanen skal ikke omfatte offentligt ejede arealer, hvis der for disse arealer er udarbejdet/udarbejdes en plan for forvaltningsindsatsen, der er i overensstemmelse med de fastsatte mål for naturtilstanden i Natura 2000-planen. Der indsættes et resumé af de offentlige planer i handleplanens bilag.

Handleplanen skal være så konkret, at dens gennemførelse kan vurderes. Dog må handleplanen ikke foregribe det præcise indhold af de aftaler eller afgørelser, der træffes i forhold til den enkelte lodsejer i forbindelse med gennemførelsen af handleplanen.

Handleplanen skal i samspil med vandplanlægningen realisere Natura 2000-planen for så vidt angår vandbehov for de naturtyper, som er direkte afhængige af et vandøkosystem. Natura 2000-planens mål om forbedret vandkvalitet i større søer, vandløb, fjorde og kystvande realiseres gennem indsatsen i vandplanlægningen og skal ikke indgå Natura 2000-handleplanerne.

Miljøvurdering af handleplanerne

Natura 2000-handleplanerne er en type af planer, som kan være omfattet af krav om miljøvurdering i henhold til Bekendtgørelse af lov om miljøvurdering af planer og programmer og af konkrete projekter (VVM) (lovbekendtgørelse nr. 4 af 3. januar 2023) – herefter refereret til som miljøvurderingsloven.

Ved vurderingen af om en handleplan er omfattet af Miljøvurderingsloven ses på kriterierne i lovens § 8. Erfaringsmæssigt er der en del handleplaner, som ikke vil være omfattet af miljøvurderingsloven. Det afhænger dog i alle tilfælde af det konkrete indhold af handleplanen, og der skal derfor altid foretages en særskilt vurdering for hver plan.

Denne handleplan er blevet vurderet i forhold til, om den er omfattet af miljøvurderingsloven. Det er vurderet, at den ikke er omfattet af miljøvurderingsloven og der dermed ikke skal udarbejdes miljøvurdering af handleplanen.

Der er vurderet på, om handleplanen sætter nye rammer for fremtidige anlægstilladelser, eller om den vurderes at kunne påvirke internationalt udpegede naturbeskyttelsesområder væsentligt jfr. miljømålslovens §8.

Det er myndighedens vurdering, at handleplanen ikke sætter nye rammer for fremtidige anlægstilladelser.

Det er myndighedens vurdering, at handleplanen er undtaget fra habitatdirektivets artikel 6, stk. 3 og dermed fra vurdering efter miljøvurderingsloven, fordi planerne er "direkte forbundet med eller nødvendige for lokalitetens forvaltning" jf. artikel 6, stk. 3, 1. pkt. Handleplanen anses som direkte forbundet med og nødvendig for Natura 2000-områdets forvaltning.

For samtlige Natura 2000-planer er der foretaget en strategisk miljøvurdering (SMV). Natura 2000-planerne og de tilhørende miljøvurderinger kan findes på Miljøstyrelsens hjemmeside under Natura 2000, tredje generation planer (2022-2027).

Redegørelse for gennemførelse af seneste handleplan

De kommunale handleplaner for anden planperiode har været gældende siden udgangen af 2017. Kommunen har i den mellemliggende periode arbejdet for at gennemføre den indsats, der blev beskrevet i Natura 2000-handleplanen for planperioden 2016-2021.

Landdistriktsprogrammet (LDP) har stillet en række støttemuligheder til rådighed. Jammerbugt kommune har set det som sin opgave at sikre hensigtsmæssig langsigtet naturpleje af relevante naturtyper ved at facilitere disse LDP-ordninger til private lodsejere, forpagtere og dyreholdere.

Jammerbugt kommune har været aktivt opsøgende og taget personlig kontakt til relevante lodsejere, forpagtere og dyreholdere i Natura 2000 området.

En stor del af Jammerbugt Kommunes implementering i den forgangne planperiode har været via gennemførelse af EU LIFE RigKilde projektet, hvor der har været særligt fokus på de grundvandsafhængige naturtyper kildevæld* (7220) og rigkær (7230), og projektfokus har særligt været ift. sikring af forbedret hydrologi. Via RigKilde projektet er restaureret ca. 900 meter kildevældsække, 2 km af Svenstrup Å samt hydrologiforbedringer ved blokering og omlægning af grøfter og dræn med et effektareal på ca. 35 ha.

Hydrologiforbedringerne vil over tid forbedre tilstanden for en række kortlagte rigkær (7230), kildevæld* (7220) samt klitlavninger (2190) og fordre udvikling af ny habitatnatur i tilknytning til disse, særligt rigkær (7230).

Samlet er der sket hydrologiforbedringer indenfor ca. 13,1 ha kortlagt habitatnatur fordelt på habitatnaturtyperne rigkær (3,7 ha), kildevæld* (0,6 ha), klitlavning (3,8 ha) og grå/grøn klit* (5 ha), hvoraf sidstnævnte typisk har været i tæt mosaik med klitlavning (2190). Herved er målsætningen for den forgangne planperiode med op til 18 ha hydrologiforbedring tilnærmelsesvis vurderet opfyldt, idet også et større areal med godt potentiale for udvikling til habitatnatur har fået en forbedret hydrologi.

Det faciliterende arbejde ift. gennemførelse af hydrologi-tiltagene indbefatter også jordfordeling af ca. 50 ha mellem relevante private lodsejere, Jammerbugt Kommune og Naturstyrelsen, samt opkøb af strategiske arealer i projektet ved Jammerbugt Kommune (ca. 7,5 ha for EU LIFE midler) og Naturstyrelsen (ca. 15 ha for nationale midler).

Via LIFE projektet inklusiv LDP finansierede indsatser er der i planperioden ryddet ca. 11,6 ha for omfattende vedopvækst på og ved foden af Lien skrænten. Herudover har Jammerbugt Kommune for egne midler ryddet ca. 2 ha på Lien skrænten. Ryddede arealer har været med kortlagt rigkær (7220), kildevæld* (7230), surt overdrev* (6230) eller kalkoverdrev* (6210) eller potentiale for udvikling hertil ved indsats. Der er primært ryddet blandet løvtræer og buske samt ældre sitkagran. Grundet arealernes placering og beskaffenhed har rydningerne været teknisk vanskelige og omkostningstunge. Størstedelen af de ryddede arealer er efterfølgende i planperioden genryddet for bekæmpelse af genvækst, herunder i to delområder med rynket rose, og der er etableret ekstensiv afgræsning.

Grundet forundersøgelse og biodiversitetshensyn er det prioriteret ikke at rydde større områder med ældre pilekrat delvist kortlagt som rigkær (7230), men i stedet valgt en langsom konvertering af disse til mere mosaikpræget delvist lydåbne arealer ved ekstensiv afgræsning ved mere naturlige dynamiske processor. Denne indsats videreføres derfor i kommende planperiode. Samlet set vurderes indsatsbehovet for rydning på op til 50 ha i 2. planperiode ikke opfyldt, primært grundet større arealer med tilgroet tør hede (4030), enekrat (5130) og rigkær (7220) på og omkring Lien skrænten som fortsat er tilgroet med blandet vedopvækst. Yderligere er der et større areal med en mosaik af klitnaturtyper som fortsat er negativt påvirket af tilgroning. Indsatsen overføres derfor til 3. planperiode.

Indsatsbehovet i 2. planperiode i forhold til etablering eller opretholdelse af afgræsning og/eller høslet er opgjort til op til 157 ha habitatnatur på baggrund af bl.a. kortlægning af habitatnaturtyper hvis gunstige bevaringsstatus er betinget af ekstensiv drift.

Ved udgangen af 2023 er der givet græsningstilskud ved landbrugsstyrelsen til afgræsning af ca. 105 ha (heraf er ca. 53 ha kortlagt som habitatnatur ved seneste basisanalyse) privat areal, og der er skønnet aktuel yderligere afgræsning på ca. 90 ha (heraf ca. 34 ha kortlagt habitatnatur ved seneste basisanalyse) privat eller kommunalt areal uden tilskud indenfor Natura 2000 området. Det skal bemærkes at en stor del af de arealer med afgræsning der ikke ved seneste kortlægning er vurderet som habitatnatur har stort potentiale herfor på længere sigt, hvorfor afgræsningen i kombination med andre naturforvaltningstiltag er vigtig.

Via LIFE projektet inklusiv LDP finansierede indsatser er der i planperioden specifikt etableret forbedrede afgræsningsfaciliteter og afgræsning på ca. 83 ha på Lien skrænten samt i Svenstrup Kær. Heraf er der et overlap med kortlagt habitatnatur på ca. 20,5 ha. Yderligere er der for LIFE midler etableret 5 nye kreaturovergange over Svenstrup Å med henblik på etablering af større sammenhængende driftsenheder.

Indsatsbehovet for afgræsning og/eller slæt i 2. planperiode vurderes samlet set ikke opfyldt i planperioden og vil fortsat være et væsentligt indsatsområde i 3. planperiode.

Indsatsbehovet i 2. planperiode i forhold til bekæmpelse af op til 31 ha med en dækningsgrad på over 10 % af invasive arter vurderes kun delvist at være opfyldt, idet en del af denne indsats er sammenfaldende med arealer ryddet for vedopvækst inkluderende invasive nåletræsarter og rynket rose særligt på Lien skrænten. Indsatsfokus overføres i lighed med generel rydning af vedopvækst til 3. planperiode.

Indsatsbehovet i 2. planperiode i forhold til etablering af forudsætninger for ny habitatnatur vurderes opfyldt for så vidt angår rigkær (7230), surt overdrev* (6230) samt kalkoverdrev* (6210) via hydrologiforbedringer, rydninger og etablering af ekstensiv afgræsning på Lien skrænten og i Svenstrup Kær. Det vurderes ikke at der er skabt de nødvendige forudsætninger for udvikling af tilstrækkelige arealer med ny kildevæld* (7220) og tør hede (4030) i henhold til målsætningerne i 2. planperiode. Det vurderes ikke at der har været eller er de naturgivne forudsætninger for udvikling af op til 2 ha nye kildevældsområder indenfor Natura 2000 området, grundet manglende nødvendige grundvandsudstrømninger. Det vurderes muligt at efterkomme målsætningen i forhold til tør hede (4030) ved relevante naturgenopretningstiltag og denne indsats videreføres til 3. planperiode.

Der har i 2. planperiode været et indsatskrav i forhold til sammenbinding af op til 15 ha tør hede (4030), surt overdrev* (6230) og kalkoverdrev* (6210). Jammerbugt kommune har søgt i samarbejde med relevante lodsejere at realisere indsatsen via den statslige pulje til sammenbinding af naturarealer, men har ikke opnået tilsagn på ansøgninger grundet en begrænset national samlet tilskudspulje. Der har ikke i planperioden været andre umiddelbare finansieringskilder målrettet tiltaget hvorfor indsatsen ikke er realiseret og overføres til 3. planperiode i sin helhed.

Ud fra ændringer i kortlægningen af lysåben natur mellem 2. kortlægning i 2010-12 og 3. kortlægning i 2016-2021 er det generelt ikke umiddelbart muligt præcist at vurdere effekten af naturindsatser i 2. planperiode nærmere. Dette skyldes dels kortlægningstidspunktet ift. naturtiltag i 2. planperiode, samt den forventede forsinkede responstid på naturtyperne, og dels væsentlige ændringer i det samlede kortlagte areal med lysåben natur grundet udvidelse af Natura 2000 området. Endvidere er der i planperioden sket en mindre arealoverførsel fra privat areal til offentligt areal, da Naturstyrelsen i forbindelse med realisering af LIFE RigKilde projektet har erhvervet ca. 15 ha mens Jammerbugt Kommune har erhvervet ca. 7,5 ha.

Det er muligt at få et samlet overblik over tilskudskompenserede indsatser i Natura 2000-områderne i "Sammenfatning af Natura 2000-planerne 2022-2027" på Miljøstyrelsens hjemmeside.

Det bør fremhæves at det samlede kortlagte areal med lysåben natur indenfor det samlede Natura 2000 område er steget lidt, men faldet en smule for den andel der er privat ejet grundet offentligt opkøb af private arealer i planperioden. For detaljer henvises til basisanalysen, samt bilag 3.

Nedenstående tabeller viser en oversigt over de realiserede projekter inden for Natura 2000-området. For indsatsen pleje af græs- og naturarealer er udelukkende angivet kortlagt habitatnatur-areal med tilskud til afgræsning i 2. planperiode. For indsatserne rydning, hegning, etablering af optimale vandstandsforhold samt vedligeholdelse og drift af eksisterende hegnsfaciliteter er angivet det samlede effektareal, inklusiv kortlagt habitatnatur og arealer med potentiale for udvikling hertil.

Table 1. Følgende projekter er finansieret via kommunens egne midler eller DUT-midler:

Jammerbugt Kommune	Indsats	Privat eller kommunalt ejet
	<i>Rydning</i>	<i>2 ha realiseret</i>
	<i>Vedligeholdelse og drift af eksisterende hegnsfaciliteter</i>	<i>Ca. 90 ha.</i>

Table 2. Følgende projekter er finansieret gennem landdistriktsmidler og er faciliteret af kommunen:

Jammerbugt Kommune	Indsats	Privat eller kommunalt ejet
	<i>Pleje af græs- og naturarealer</i>	<i>53 ha realiseret</i>
	<i>Hegning</i>	<i>41 ha realiseret</i>
	<i>Rydning</i>	<i>6,7 ha realiseret</i>

Table 3. Følgende projekter er finansieret gennem EU LIFE projekt og er faciliteret af kommunen:

Jammerbugt Kommune	Indsats	Privat eller kommunalt ejet
	<i>Pleje af græs- og naturarealer</i>	<i>42 ha realiseret</i>
	<i>Hegning</i>	<i>42 ha realiseret</i>
	<i>Rydning</i>	<i>4,9 ha realiseret</i>
	<i>Etablering af optimale vandstandsforhold</i>	<i>35 ha realiseret</i> <i>Restaureret ca. 2 km af Svenstrup Å.</i> <i>Restaureret ca. 900 m kildevældsbække.</i>

Behov for indsatser

Natura 2000-planen for Natura 2000 område nr. 21 – Ejstrup Klit, Egvands Bakker og Lien med Underlien, beskriver de konkrete mål for indsatsen. Indsatsprogrammet og sammendrag af den statslige Natura 2000-plan kan ses i bilag 2, mens naturtyper og arter på udpegningsgrundlag fremgår af bilag 3. På baggrund af dette har kommunen vurderet, at der er behov for nedenstående konkrete forvaltningstiltag. Hvor igangsatte indsatser fra handleplanen for 2. planperiode 2016-2021 ikke er gennemført i sin helhed, indgår den udestående indsats i opgørelsen over behovet for konkrete forvaltningstiltag.

Af indsatsprogrammets område specifikke retningslinjer fremgår at der skal søges udtaget kulstofholdige lavbundsjarde. Udtagning af kulstofholdig lavbundsjord til sammenbinding af arealer er dog ikke umiddelbart muligt, idet alt areal indenfor Natura 2000 området kortlagt som særligt kulstofholdige for nuværende er udlagt til natur, jf. kortlagt habitatnatur eller arealer omfattet af naturbeskyttelseslovens §3 og med potentiale for udvikling til habitatnatur på sigt. Retningslinjen vurderes derfor opfyldt.

Tabel 4. Behov for forvaltningstiltag for naturtyperne*

Forventede forvaltningstiltag og metoder		Skøn over behov:		
		Igangværende indsats	Ny indsats	Samlet behov for indsats
Lysåbne naturtyper*	Rydning af uønsket opvækst	13 ha	Op til 50 ha	Op til 63 ha
	Græsning eller høslæt	87 ha	Op til 56 ha	Op til 143 ha
	Bekæmpelse af invasive arter	(31 ha)***	Op til 7,9 ha	Op til 7,9 ha
Sammenbinding** af naturtyper	Tør hede (4030)	15 ha	0 ha	Op til 15 ha
	Surt overdrev (6230)			
	Kalkoverdrev (6210)			
Ny habitatnatur**	Kildevæld (7220)	2 ha	0 ha	2 ha
	Tør hede (4030)	2 ha	0 ha	2 ha

* Omfatter ikke offentlige arealer, hvor ejeren gennemfører Natura 2000-planen i egne drifts- og plejeplaner. Se bilag 1.

** Overført indsats fra 2. planperiode.

*** Overført indsats fra 2. planperiode. Indsatsen vurderes dog reelt delvist realiseret gennem generel rydning af arealer i 2. planperiode.

Forklaring til tabel 4.:

Opgørelsen af areal med behov for rydning baserer sig på kortlægning af lysåbne naturtyper i 2016-2017, med en dækningsgrad af vedplanter på over 10 % (jf. 63 ha). I midlertidig er der siden 2016/2017 sket rydninger af større private arealer, særligt på Lien. Herved er der fjernet både nåletræer og løvtræer på overdrevs-skrænterne samt pilekrat i kildevæld og rigkær. Reelt er en del af rydningsbehovet vurderet på baggrund af tilstand i 2016/2017 således opfyldt.

Det vurderes at der er behov for 1. gangs-rydning på op til 50 ha samt opfølgende genrydninger for at hindre omfattende genvækst på tidligere ryddet arealer.

Der er ikke ny indsats ift. forbedring af hydrologi.

Igangværende indsats for græsning og høslæt dækker over lysåbne habitatnaturtyper med behov for ekstensiv drift som er omfattet af eksisterende tilskudsaftaler (gør sig gældende for ca. 53 ha), eller hvor arealerne er heget og drives med afgræsning uden tilskud (ca.34 ha). Flere private arealer drives med afgræsning uden tilskud til afgræsningen.

Ved opgørelse af det samlede areal med behov for indsats ved græsning eller høslet er medregnet samtlige kortlagte lysåbne naturtyper (kortlagt i 2016/2017), hvis gunstige bevaringsstatus er betinget af ekstensiv drift.

Der vurderes ikke behov for naturpleje ved afskrælning eller afbrænding af klitarealer, men hvor naturpleje ved ekstensiv afgræsning ikke er muligt, kan afbrænding være aktuelt.

Opgørelsen af areal med behov for indsats ift. invasive arter baserer sig på kortlægning af lysåbne naturtyper i 2016/2017, med en dækningsgrad på over 10 % af invasive arter. De invasive arter på primært enekrat (5030), tør hede (4030) og klitarealerne er nåletræer samt rynket rose. Indsatsbehovet ift. invasive arter har reelt et stort overlap med indsatsen for generel rydning af vedopvækst.

Behovet for ny habitatnatur er overført fra tidligere planperioder for så vidt angår kildevæld* (7220) og tør hede (4030).

Der vurderes fortsat behov og mulighed for sammenbinding og sikring af eksisterende lysåbne naturtyper, særligt kalkoverdrev* (6210), surt overdrev* (6230) samt tør hede (4030), eller arealer med potentiale for udvikling til disse naturtyper, ved primært udtagning af omdriftsjord på op til 15 ha i tilknytning til Lien skrænten. En forudsætning for at realisere behovet er egnede støtteordninger til udtagning af omdriftsarealer hvilket ikke har været tilgængeligt i 2. planperiode, hvorfor denne indsats er overført i sin helhed til nærværende planperiode.

Behov for forvaltningstiltag for arter

Dagsommerfuglen hedepletvinge (1065) er den eneste art på udpegningsgrundlaget for Natura 2000-området, og dens kortlagte levesteder er alle på statslige arealer omkring Ejstrup Klit og Egvands Bakker. I midlertidig har Jammerbugt Kommune i forbindelse med monitoring i LIFE RigKilde projektet registreret en ny lokalitet for hedepletvinge på privat rigkærs-område ved foden af Lien skrænten i både 2022 og 2023. Jammerbugt kommune har fokus i 3. planperiode på forvaltningen af denne forekomst. Herudover vurderes at der er ikke behov for specifikke indsatser for hedepletvinge i 3. planperiode.

Indsatser fordelt på aktør

I Natura 2000-planens indsatsprogram er der retningslinjer, hvor der er behov for en nærmere afklaring af, hvem der følger op på retningslinjerne, Det drejer sig om følgende retningslinjer:

1. Der søges udtaget kulstofholdige lavbundsjord der kan bidrage til sammenhængende arealer, øget robusthed og give mulighed for mere naturlig dynamik. Udtagningen skal også bidrage til at reducere udledningen af CO2 og et renere vandmiljø.
2. Der gennemføres en grundlæggende indsats på hedearealer med henblik på forbedring af naturtilstanden.
3. Der iværksættes en bekæmpelse af invasive arter på 99 ha med fokus på arealer med en kortlagt forekomst af invasive arter på over 10% dækning.
4. Urørt skov (permanent ophør af drift m.v.) kan være en mulighed af hensyn til naturtyper og tilknyttede arter. Ved udlæg til urørt skov skal der tages hensyn til levesteder for særligt følsomme arter

Det er en fælles opgave for kommuner og offentlige lodsejere at aftale nærmere på hvilke arealer den konkrete indsats skal foregå.

Det kan både være handleplanmyndighederne og offentlige lodsejere, der skal følge op på disse retningslinjer. Derfor angiver tabel 6 den aftalte opgavefordeling mellem handleplanmyndigheden og de offentlige lodsejere i Natura 2000-området.

Tabel 5 omfatter både private og offentlige arealer (inklusiv de offentlige arealer, hvor lodsejeren selv har udarbejdet drifts- og plejeplan).

Tabel 5. Fordeling af opgaver mellem handleplanmyndighed og offentlige lodsejere

Indsats		Handleplanmyndighed	Offentlig lodsejer	Total
		Jammerbugt Kommune	Naturstyrelsen	
Bekæmpelse af invasive arter	<i>Naturtyper (2130*, 2140*, 2250*, 4030, 5130, 6210*)</i>	<i>Op til 8 ha</i>	<i>Op til 91 ha</i>	<i>Op til 99 ha</i>
Grundlæggende indsats på hedearealer	<i>Naturtyper (2130*, 2140*, 2160, 2170, 2190, 2250*)</i>	<i>Sekundær indsats</i>	<i>Primær indsats</i>	-

Udtagning af kulstofholdig lavbundsjord til sammenbinding af arealer er ikke umiddelbart muligt, idet alt areal indenfor Natura 2000 området kortlagt som særligt kulstofholdige for nuværende er udlagt til natur, jf. kortlagt habitatnatur eller arealer omfattet af naturbeskyttelseslovens §3 og med potentiale for udvikling til habitatnatur på sigt. Retningslinjen vurderes derfor opfyldt.

Retningslinje 4 vedrørende muligheden for permanent ophør af drift m.v. med henblik på etablering af urørt skov vurderes kun aktuel for arealer tilhørende Naturstyrelsen.

Den primære indsats på hedearealerne realiseres af Naturstyrelsen, der er den altovervejende ejer af klithede-arealer i Natura 2000-området.

Bekæmpelse af invasive arter løftes af både Jammerbugt Kommune på private arealer samt Naturstyrelsen på egne arealer. Den primære indsats for invasive arter på klithede-arealer varetages af Naturstyrelsen.

Indsats for hedepletvinge varetages overvejende af Naturstyrelsen, idet der kun er registreret forekomst af hedepletvinge på et enkelt privat areal.

Herudover vurderes det, at der ikke er behov for en nærmere fordeling af indsatserne mellem Jammerbugt Kommune og Naturstyrelsen for de enkelte retningslinjer i Natura 2000-planens indsatsprogram. Der vil i planperioden være løbende samarbejde mellem Jammerbugt Kommune og Naturstyrelsen omkring implementering af Natura 2000-planens indsatsprogram.

Prioritering af den forventede indsats

Natura 2000-planerne 2022-2027 har især fokus på en naturforvaltning, hvor man gør brug af naturens egne dynamikker. Samtidig fastholdes en række indsatser, der er kendt fra de gældende planer.

Prioriteringen af den forventede forvaltningsindsats i planperioden er sket på baggrund af opgørelsen af behovet for konkrete indsatser (se kapitel 4) samt ud fra tilgangen med yderligere fokus på en langsigtet naturforvaltning med øget fokus på brug af naturens egne dynamikker. Den nedenstående prioritering afspejler således den forventede tidsfølge af indsatsen i forbindelse med de konkrete forvaltningstiltag.

Jammerbugt Kommune vil generel i planperioden prioritere at sikre og opretholde eksisterende naturforvaltningsprojekter og indsatser gennemført i 1 og 2. planperiode, herunder genrydning af førstegangsrydninger, sikring af hydrologiforbedringer og facilitering af langsigtet naturforvaltning ved afgræsning.

- Først i planperioden vil Jammerbugt Kommune prioritere genrydninger, hvor der i de forgangne planperioder er foretaget omfattende større rydninger på og nær særligt Lien skrænten. Genrydningen af spontan genvækst og opvækst af både løvtræer og nåletræer skal opretholde effekten af tidligere tiltag og hindre en reetablering af vedplanter på arealerne. Indsatsen vurderes overvejende at være manuel rydning.
- Dernæst vil Jammerbugt Kommune i samarbejde med de relevante private lodsejere undersøge mulighederne for særligt rydning af dominerende vedopvækst samt invasive arter og etablering af ekstensiv afgræsning på de tørre naturtyper enekrat (5130), tør hede (4030) og arealer med godt potentiale for udvikling til nævnte naturtyper eller overdrev (6210*/6230*).
- Yderligere vil Jammerbugt Kommune søge at facilitere sammenbinding og sikring af eksisterende tørre naturtyper, særligt kalkoverdrev* (6210), surt overdrev* (6230) samt tør hede (4030), eller arealer med potentiale for udvikling til disse naturtyper, ved primært udtagning af omdriftsjord på op til 15 ha i tilknytning til Lien skrænten.
- Endelig vil Jammerbugt Kommune søge at fremme samarbejdet mellem private lodsejere, statslige ejere og relevante dyreholdere med henblik på etablering af større forvaltningsenheder, der kan fodre udviklingen af naturforvaltning ved brug af naturens egne dynamikker yderligere.

Løbende i planperioden vil der fortsat blive arbejdet faciliterende i forhold til relevante tilskudsmuligheder til Natura 2000 indsatsen. Jammerbugt Kommune vil være aktivt opsøgende ift., lodsejere, forpagtere og dyreholdere samt i samarbejde med disse være ansøger og tilsagnshaver på projekter. Jammerbugt Kommune vil prioritere samarbejder og projektmuligheder ud fra følgende rangordnede kriterier:

- Lodsejere med særligt sårbare kortlagte habitatnaturtyper hvis gunstige bevaringsstatus er betinget af aktiv naturforvaltning.
- Lodsejere med særligt store arealer med kortlagte habitatnaturtyper, hvor der er gode muligheder for at arbejde med naturens egne dynamikker og forstyrrelsesprocessor.
- Lodsejere som er særligt interesseret i at gennemføre en naturforvaltningsindsats med langsigtet perspektiv.

Forventede initiativer og plan for interessentinddragelse

Det er Jammerbugt Kommunes hensigt at planlægge og udføre projekterne som vist i tabel 6, og i den forbindelse tager kommunen en række initiativer for at inddrage lodsejere og andre interessenter i projekterne.

Tabel 6 viser kommunens plan for interessentinddragelse, men der kan ske ændringer hvis det ønskes af lodsejerne, eller hvis andre forhold taler for det.

Tabel 6. Forventet plan for interessentinddragelse

Projekt navn	Initiativ	Tidsplan	Kommune
Orientering af det Grønne Råd om projektstatus	Det Grønne Råd afholder møder ca.4 gange årligt	Hele planperioden	Jammerbugt
Facilitering af relevante tilskudsordninger	Bidrage med oplysninger og udbredelse af Natura 2000 tilskudsordninger til lodsejere, forpagtere og dyreholdere	Hele planperioden	Jammerbugt
Ansøge og være tilsagnshaver på tilskudsordninger	Aktivt opsøgende ift. relevante lodsejere, og tilbyde at være tilsagnshaver på støtteordninger til rydning, hegning og hydrologi mm.	I tilknytning til relevante ansøgningsrunder	Jammerbugt

Projekterne gennemføres i videst mulige omfang ad frivillighedens vej. Derfor er det i mange tilfælde ikke, på nuværende tidspunkt, muligt at beskrive hvornår projekterne fysisk bliver udført. Kommunen vil i hvert enkelt tilfælde sørge for, at relevante interessenter bliver inddraget.

Bilag 1: Resumé af offentlige lodsejeres drifts- og plejeplaner

Sammenfatning af plejeplan for Naturstyrelsens arealer i Natura 2000-område N21 Ejstrup Klit, Egvands Bakker og Lien med Underlien

Det er muligt at finde den samlede plan for forvaltningsindsats på Naturstyrelsens hjemmeside: <https://naturstyrelsen.dk/drift-og-pleje/natura-2000-plejeplaner/>. Plejeplanen omfatter foruden denne sammenfatning en kortudstilling af de planlagte indsatser. I kortudstillingen er det muligt at finde information om de planlagte indsatser for de enkelte kortlagte naturtyper samt arter.

Naturstyrelsen har, jf. §5 i BEK nr 944 af 27/06/2016 og §15 i BEK nr 946 af 27/06/2016, som offentlig grundejer besluttet selv at udarbejde plejeplaner for Naturstyrelsens arealer indenfor Natura 2000 området i overensstemmelse med [Natura 2000-planen](#) for området.

Beskrivelse af området

Natura2000-område N21 har et areal på 3045,5 ha. Heraf ejer Naturstyrelsen: 2612,9 ha. Natura 2000-området har et areal på 2347 ha. Natura 2000-området består af Habitatområde nr. H193 og H219. Området domineres dels af et stort, sammenhængende og veludviklet klitlandskab, som er dannet på marint forland, dels af den markante og langstrakte kystskrænt Lien. Lien-skrænten er Danmarks højeste indlandskystskrænt. Den er flere steder gennemskåret af dybe, skovbevoksede erosionskløfter, hvoraf Langdal, Dybdal og Fosdal hører til de mest markante. I hovedparten af de dybe kløfter er der udviklet fine kildevæld, ligesom der flere steder ved foden af skrænten findes rigkær og kildevæld. Her løber desuden Svenstrup Å. På skrænten findes flere steder meget værdifulde sure overdrev og kalkoverdrev.



Tabel A: Kortlagte naturtyper på Naturstyrelsens arealer i Natura 2000-området

Skovnaturtyper	Areal [ha]
2180 - Skovklit	0,7
9190 - Stik-egekrat	14,7

Lysåbne naturtyper	Areal [ha]
2110 - Forklit	12,0

Lysåbne naturtyper	Areal [ha]
2120 - Hvid klit	46.2
2130 - Grå/grøn klit	560.0
2140 - Klithede	809.3
2160 - Havtornklit	11.8
2170 - Grårisklit	38.0
2190 - Klitlavning	333.9
2250 - Enebærklit	35.5
3130 - Søbred med småurter	2.1
3260 - Vandløb med vandplanter	0.5
4010 - Våd hede	1.1
4030 - Tør hede	8.7
5130 - Enekrat	4.1
6210 - Kalkoverdrev	0.2
6230 - Surt overdrev	0.2
6430 - Nitrofile bræmmer	3.5
7220 - Kildevæld	0.6
7230 - Riggær	2.1

Arter på udpegningsgrundlaget fremgår ikke af ovenstående tabel. Der henvises derimod til N2000 planen for området.

Planlagte indsatser

I det følgende angives Naturstyrelsens planlagte indsatser for naturtyperne på udpegningsgrundlaget. Indsatserne er beskrevet i nedenstående tabeller og suppleret med forklarende tekst.

I tabellerne skelnes mellem "Eksisterende indsats" og "Ny indsats". "Eksisterende indsats" anvendes, hvor den pågældende indsats allerede er omfattet af den eksisterende arealforvaltning, eller hvor det fremgår af eksisterende driftsplaner og lignende, at indsatsen vil blive gennemført i plejeplanperioden. "Ny indsats" omfatter de indsatser, der alene gennemføres for at opfylde målene i N2000-planerne for 2022 - 2027.

Table B: Planlagte indsatser for naturtyperne på Naturstyrelsens arealer i Natura 2000-området

Indsatser - Skovnaturtyper (planperiode 2022-2033)	Eksisterende indsats [ha]	Ny indsats [ha]	Samlet behov for indsats [ha]
Bekæmpelse af andre problem- og uønskede arter	2.9	7.6	10.5
Bekæmpelse af invasive arter	0.5		0.5

Indsatser - Skovnaturtyper (planperiode 2022-2033)	Eksisterende indsats [ha]	Ny indsats [ha]	Samlet behov for indsats [ha]
Etablering af naturnationalpark	0.7		0.7
Græsningsskov	0.5		0.5
Naturnær forvaltet skov	1.2		1.2
Urørt skov	3.7		3.7
Urørt skov med naturgenopretningsaktivitet	0.7		0.7

Indsatser - Lysåbne naturtyper (planperiode 2022-2027)	Eksisterende indsats [ha]	Ny indsats [ha]	Samlet behov for indsats [ha]
Afbrænding	8.2	8.9	17.1
Aktiv lukning af dræn og grøfter		48.7	48.7
Anden anlæg vedr. græsning - ikke hegn	10.7	11.3	22.0
Anden indsats mhp. forbedret hydrologi/vandkvalitet		1.4	1.4
Andet areal uden drift	51.3	6.5	57.7
Bekæmpelse af andre problem- og uønskede arter	2.0	0.6	2.6
Bekæmpelse af invasive arter	1.9	13.8	15.7
Etablering af naturnationalpark	952.3		952.3
Græsning	581.6	354.4	936.0
Hegning	572.3	363.6	935.9
Ophør med vedligeholdelse af afvanding		27.4	27.4
Restaurering af vandhuller/søer	8.0	4.0	12.0
Rydning af bevoksning		0.2	0.2
Rydning af opvækst	7.5	9.0	16.4
Slåning - d.v.s. uden fjernelse af det afslåede	44.8	1.3	46.0
Slæt - d.v.s. med fjernelse af det afslåede	12.2		12.2
Tørveskrælning		1.0	1.0
Ændring i Vandløbsvedligeholdelse	4.2	5.5	9.7

Ovenstående tabel udstiller Naturstyrelsens planlagte indsatser i planperioden. Indsatserne er planlagt med ophæng i målsætninger og retningslinjer fra den overordnede N2000 plan, som rækker ud over den enkelte planperiode, mens indsatserne forventes udmøntet indenfor planperioden.

Dele af området er udpeget som kommende naturnationalpark. I naturnationalparkerne skal områderne forvaltes med natur og biodiversitet som hovedhensyn med henblik på, at naturen så vidt muligt skal kunne udvikle sig på egne præmisser. Områderne friholdes derfor for skov- og landbrugsproduktion, bortset fra særlige forvaltningstiltag af hensyn til naturen og biodiversiteten. Med henblik på at igangsætte de naturlige processer og dynamikker, skal der på sigt etableres helårsgræsning med brug af forskellige planteædende pattedyr, den naturlige hydrologi genoprettes, mængden af dødt ved øges gennem veteranisering og fældning af træer sker for at nedbryde ensartet skovopbygning. Desuden tilbageføres en del af arealerne til et mere naturligt udgangspunkt, f.eks. ved at fjerne oversøiske træarter og nedbringe arealet med europæiske træarter, der ikke er hjemmehørende i Danmark. Væsentlige del afgræsses indtil da med sæsongræsning. Desuden bekæmpes invasive arter.

Tabel C: Udvikling mod ny kortlagt naturtype

Der planlægges ikke for udvikling af nye naturtyper i indeværende planperiode. Derfor vises Tabel C ikke.

Tabel D: Planlagte indsatser for arter, udover indsatser for naturtyper på lysåbne naturtyper og skovnaturtyper på Naturstyrelsens arealer i Natura 2000-området

Plejen af områdets naturtyper vil samtidig tilgodese en række arter på udpegningsgrundlaget. Herudover planlægger Naturstyrelsen en særlig indsats for arterne, der fremgår af tabel D.

Habitatområde: nr. 193 Ejstrup klit og Egvands Bakker og nr. 219 Lien med Underlien

Art	Planlagte indsatser	Eksisterende indsats	Ny indsats
Hedepletvinge	Anden særlig artsindsats	Ja	Ja
Hedepletvinge	Bekæmpelse af invasive arter		Ja
Hedepletvinge	Etablering af potentielt levested		Ja
Hedepletvinge	Sikring af levesteder i øvrigt	Ja	
Hedepletvinge	Sikring af spredningsmuligheder	Ja	Ja

Fokus på Hedepletvinge gennem naturplejeindsatser som slåning, græsningstryk og rydninger og med hensyn til sammenhænge mellem delbestande og mulighed for etablering af nye delbestande. Særlig indsats er målrettet slåning og ekstensiv afgræsning.

Opsummering

Plejeplanen er udarbejdet i overensstemmelse med Natura 2000-planens målsætninger og adresserer konkret følgende områdespecifikke retningslinjer fra Natura 2000-planens indsatsprogram. Der iværksættes en bekæmpelse af invasive arter på naturtypen klithede med fokus på arealer med en forekomst på over 10 %. Der vil på de lysåbne naturtyper i dette Natura 2000-område blive foretaget løbende pleje, med henblik på opretholdelse af naturtypen i form af græsning. Der vil potentiel blive etableret helårsgræsning i dele af området. Endvidere er heder underlagt en cyklisk drift med lyngslæt og pletvise afbrændinger med års mellemrum. Der foretages endvidere enkeltstående indgreb i form af rydning af nåleopvækst. Den samlede indsats for naturtyper og arter på Naturstyrelsens arealer forventes hermed at understøtte de i Natura 2000-planen fastsatte mål for naturtilstanden.

Redegørelse for indsatsen i den forgangne plejeplansperiode

For de lysåbne naturtyper og arter på udpegningsgrundlaget omhandler denne redegørelse planperioden 2016-2021. For skovnaturtyper perioden 2010-2021.

Nedenstående tabeller viser en oversigt over planlagte og gennemførte aktiviteter på Naturstyrelsens arealer inden for Natura 2000-område N21 Ejstrup Klit, Egvands Bakker og Lien med Underlien

Tabel E: Status for gennemførelse af aktiviteter for seneste planperiode fordelt på naturtyper og arter

Skovnaturtyper (planperiode 2010-2021)	Indsats	Areal [ha]
9160 - Egeskove på mere eller mindre rig, ofte vandlidende jordbund	Bevarelse af mindst 5 store træer pr. ha til henfald	3.6
9190 - Stilkegeskove og krat på mager sur bund	Bevarelse af mindst 5 store træer pr. ha til henfald	2.7

Lysåbne naturtype (planperiode 2016-2021)	Indsats	Areal [ha]
2110 - Forklit	Bekæmpelse af invasive arter	5.3
2120 - Hvid klit	Rydning af opvækst	10.9
2130 - Grå/grøn klit	Slåning - dvs. uden fjernelse af det afslåede	10.3
2130 - Grå/grøn klit	Bekæmpelse af andre problemarter	29.8
2130 - Grå/grøn klit	Etablering af vandhuller/søer	3.2
2130 - Grå/grøn klit	Slæt - dvs. med fjernelse af det afslåede	5.7
2130 - Grå/grøn klit	Aktiv lukning af dræn og grøfter	12.2
2130 - Grå/grøn klit	Bekæmpelse af invasive arter	11.6
2130 - Grå/grøn klit	Afbrænding	6.5
2130 - Grå/grøn klit	Rydning af opvækst	273.7
2130 - Grå/grøn klit	Græsning	76.0
2130 - Grå/grøn klit	Hegning	24.6
2140 - Klithede	Slåning - dvs. uden fjernelse af det afslåede	10.8
2140 - Klithede	Rydning af opvækst	406.1
2140 - Klithede	Aktiv lukning af dræn og grøfter	18.6
2140 - Klithede	Bekæmpelse af invasive arter	71.3
2140 - Klithede	Rydning af bevoksning	8.5
2140 - Klithede	Afbrænding	23.3
2140 - Klithede	Græsning	105.3
2140 - Klithede	Hegning	17.9
2140 - Klithede	Bekæmpelse af andre problemarter	71.3
2160 - Havtornklit	Bekæmpelse af invasive arter	3.8

Lysåbne naturtype (planperiode 2016-2021)	Indsats	Areal [ha]
2160 - Havtornklit	Rydning af opvækst	3.8
2170 - Grårisklit	Græsning	5.2
2170 - Grårisklit	Slåning - dvs. uden fjernelse af det afslåede	< 0.1
2170 - Grårisklit	Aktiv lukning af dræn og grøfter	1.1
2170 - Grårisklit	Rydning af opvækst	16.3
2170 - Grårisklit	Bekæmpelse af invasive arter	1.7
2170 - Grårisklit	Bekæmpelse af andre problemarter	1.7
2170 - Grårisklit	Ophør med vedligeholdelse af afvanding	1.2
2190 - Klitlavning	Slåning - dvs. uden fjernelse af det afslåede	25.3
2190 - Klitlavning	Bekæmpelse af andre problemarter	5.4
2190 - Klitlavning	Hegning	15.7
2190 - Klitlavning	Ophør med vedligeholdelse af afvanding	31.6
2190 - Klitlavning	Græsning	24.9
2190 - Klitlavning	Rydning af opvækst	144.6
2190 - Klitlavning	Bekæmpelse af invasive arter	1.2
2190 - Klitlavning	Slæt - dvs. med fjernelse af det afslåede	2.4
2190 - Klitlavning	Aktiv lukning af dræn og grøfter	4.3
2190 - Klitlavning	Etablering af vandhuller/søer	4.3
2250 - Enebærklit	Hegning	1.2
2250 - Enebærklit	Bekæmpelse af andre problemarter	5.2
2250 - Enebærklit	Græsning	1.2
2250 - Enebærklit	Rydning af opvækst	19.3
2250 - Enebærklit	Bekæmpelse af invasive arter	5.4
4010 - Våd hede	Rydning af opvækst	1.1
4030 - Tør hede	Bekæmpelse af andre problemarter	0.2
4030 - Tør hede	Rydning af opvækst	6.8
5130 - Enekrat	Rydning af opvækst	2.8
6210 - Kalkoverdrev	Rydning af opvækst	0.2
6230 - Surt overdrev	Bekæmpelse af andre problemarter	0.2

Lysåbne naturtype (planperiode 2016-2021)	Indsats	Areal [ha]
6230 - Surt overdrev	Rydning af opvækst	0.2
7220 - Kildevæld	Rydning af opvækst	0.4
7220 - Kildevæld	Fjernelse af spæring i vandløb	0.4

Arter (planperiode 2016-2021)	Indsats
Hedepletvinge (1065)	Rydning af opvækst
Hedepletvinge (1065)	Afbrænding
Hedepletvinge (1065)	Slåning - dvs. uden fjernelse af det afslåede
Hedepletvinge (1065)	Slæt - dvs. med fjernelse af det afslåede

Tabel F: Oversigt over ikke-planlagte indsats, der er gennemført, og som gavner arter eller naturtyper på udpegningsgrundlaget

Lysåbne naturtype (planperiode 2016-2021)	Indsats	Areal [ha]
2130 - Grå/grøn klit	Afbrænding	0.5

Tabel G: Oversigt over indsats, der ikke er gennemført

Lysåbne naturtype (planperiode 2016-2021)	Indsats	Areal [ha]
2120 - Hvid klit	Bekæmpelse af invasive arter	10.9
2130 - Grå/grøn klit	Bekæmpelse af andre problemarter	1.2
2130 - Grå/grøn klit	Afbrænding	26.3
2130 - Grå/grøn klit	Bekæmpelse af invasive arter	20.3
2130 - Grå/grøn klit	Slæt - dvs. med fjernelse af det afslåede	2.7
2140 - Klithede	Bekæmpelse af andre problemarter	9.0
2140 - Klithede	Afbrænding	28.8
2140 - Klithede	Bekæmpelse af invasive arter	25.1
2170 - Grårisklit	Aktiv lukning af dræn og grøfter	1.2
2170 - Grårisklit	Afbrænding	0.7
2190 - Klitlavning	Aktiv lukning af dræn og grøfter	23.4
2190 - Klitlavning	Afbrænding	5.9

Lysåbne naturtype (planperiode 2016-2021)	Indsats	Areal [ha]
2190 - Klitlavning	Bekæmpelse af invasive arter	2.4
2190 - Klitlavning	Rydning af bevoksning	3.5
4030 - Tør hede	Afbrænding	6.3

Afbrænding af klit og hede kræver særlige gunstige forhold, indsatserne er gennemført i 2022. Tiltag mod invasive arter og for mere naturlig hydrologi gennemføres som en del af den kommende naturnationalpark.

Opsummering

Med baggrund i ovenstående redegørelse for indsatser i den forgangne planperiode kan Naturstyrelsen konkludere, at de planlagte aktiviteter er overvejende gennemført for Naturstyrelsens arealer. Udover de planlagte indsatser er yderligere ikke-planlagte indsatser gennemført jf. tabel F. Samlet har disse indsatser bidraget positivt til opfyldelse af Natura 2000-planens målsætninger.

Miljøvurderingsloven, habitatdirektivet og plejeplanen

For samtlige Natura 2000-planer er der foretaget en strategisk miljøvurdering (SMV). Natura 2000-planerne og de tilhørende miljøvurderinger kan findes på Miljøstyrelsens hjemmeside under Natura 2000, tredje generation planer (2022-2027).

Natura 2000-plejeplanerne er en type af planer, som kan være omfattet af krav om miljøvurdering i henhold til Bekendtgørelse af lov om miljøvurdering af planer og programmer og af konkrete projekter (VVM) (lovbekendtgørelse nr. 4 af 3. januar 2023) – herefter refereret til som miljøvurderingsloven.

Ved vurderingen af om en plejeplan er omfattet af miljøvurderingsloven ses på kriterierne i lovens § 8. Erfaringsmæssigt er der en del plejeplaner, som ikke vil være omfattet af miljøvurderingsloven. Det afhænger dog i alle tilfælde af det konkrete indhold af plejeplanen, og der skal derfor altid foretages en særskilt vurdering for hver plan.

Denne plejeplan er blevet vurderet i forhold til, om den er omfattet af miljøvurderingsloven. Det er vurderet, om plejeplanen fastsætter nye rammer for fremtidige anlægstilladelser, eller om den vurderes at kunne påvirke internationalt udpegede naturbeskyttelsesområder væsentligt jfr. miljøvurderingslovens § 8. Det er Naturstyrelsens vurdering, at plejeplanen ikke fastsætter nye rammer for fremtidige anlægstilladelser til projekter omfattet af lovens bilag 1 eller 2 og dermed ikke er omfattet af krav om miljøvurdering.

Denne plejeplan for Natura 2000-område 21 Ejstrup Klit, Egvands Bakker og Lien med Underlien omfatter indsatserne beskrevet i afsnittet planlagte indsatser. De planlagte indsatser forventes gennemført med det formål at understøtte bevaringsmålsætningerne for hhv. arter og naturtyper på udpegningsgrundlaget.

I denne plejeplan planlægges der ikke gennemført aktiviteter med henblik på at udvikle naturtyper på bekostning af andre naturtyper.

Det er Naturstyrelsens vurdering, at plejeplanen er undtaget fra habitatdirektivets artikel 6, stk. 3 og dermed fra vurdering efter miljøvurderingsloven, fordi planerne er "direkte forbundet med eller nødvendige for lokalitetens forvaltning" jfr. artikel 6, stk. 3, 1. pkt. Plejeplanen anses således som direkte forbundet med og nødvendig for Natura 2000-områdets forvaltning.

Bilag 2: Indsatsprogram og sammendrag af den statslige Natura 2000-plan for N21 (2022-2027)

Indsatsprogrammet fra den statslige Natura 2000 plan for N21 udgør målsætningen for denne handleplan for Natura 2000 området.

Indsatsprogram

Opfyldelsen af habitatdirektivets krav om gunstig bevaringsstatus for de naturtyper og arter, som direktiverne omfatter, og fuglebeskyttelsesdirektivets tilsvarende krav om at sikre den nationale bestand af de fugle, som er omfattet af direktivet, er en opgave, som strækker sig over flere planperioder. Det er derfor nødvendigt at prioritere indsatsen i den enkelte planperiode, således at det sikres, at Danmark efterlever disse EU-direktivkrav, og der kan etableres en sammenhæng mellem indsats og tilgængelige virkemidler.

Den nationale prioritering af indsatsen i tredje planperiode sigter på at skabe mulighed for mere naturlige processer og naturens robusthed, udvide arealet med urørt skov samt fokus på tiltag mod klimaforandringer. En del af prioriteringen fra anden planperiode videreføres. Der skal således i tredje planperiode fortsat være fokus på indsats for særligt truede fugle og arter, bekæmpelse af invasive arter, fortsættelse af arbejdet med at gennemføre og afsøge behov for at udlægge forstyrrelsesfrie zoner og gennemføre fiskeriregulering, samt fortsættelse af indsatsen for langsigtet at sikre den nødvendige pleje af de lysåbne naturarealer og skovarealer. Der bør løbende være opmærksomhed på den naturlige synergi, og at indsats for naturtyper ofte også gavner fugle og arter koblede til pågældende naturtyper.

Nedenstående retningslinjer for indsatsen er opbygget efter mål- og rammestyringsprincippet, således at den statslige plan fastlægger de krav til indsatsen i planperioden, der er nødvendige for at sikre nationalt besluttede prioriteringer. Således beskriver retningslinjerne ikke metoden eller placering af enkelte projekter. Det er en fælles opgave for kommuner og offentlige lodsejere at aftale på hvilke arealer og i hvilke kommuner, den konkrete indsats skal foregå.

Indsats til bedring af vandkvaliteten gennemføres som led i vandplanlægningen og havstrategidirektivet, ligesom reduktion af kvælstofdeposition sker gennem husdyrgodkendelsesloven og generelle tiltag til at mindske luftforureningen, og dette er således ikke en del af Natura 2000-planens indsatsprogram.

Retningslinjerne er opdelt i generelle retningslinjer, der gælder for alle områder, og specifikke retningslinjer for det enkelte Natura 2000-område. Til gennemførelse af planerne stiller staten en række virkemidler til rådighed, ligesom det forudsættes, at kommunerne i mindre omfang bidrager økonomisk.

Generelle retningslinjer

1. Myndighederne tager i deres administration af lovgivningen og deres forvaltning udgangspunkt i målsætningen for det enkelte Natura 2000-område og sikrer dermed en grundlæggende beskyttelse af udpegningsgrundlaget.
2. Der arbejdes for at sikre de lysåbne terrestriske naturtyper en hensigtsmæssig hydrologi, drift og pleje også til gavn for tilknyttede arter.
3. Der arbejdes for at sikre egnede levesteder for områdets arter.
4. For skovnaturtyper, hvor det vurderes nødvendigt af hensyn til bevarelse af skovnaturtyper på udpegningsgrundlag, sikres en skovnaturtypebevarende drift og pleje også til gavn for tilknyttede arter.
5. Der arbejdes på at opnå størst mulig naturmæssig robusthed og sammenhæng i områdets natur ved at sikre større driftsenheder af lysåbne naturtyper og skovnaturtyper.

6. Igangværende projekter og indsatser, der relaterer til gennemførelse af tidligere Natura 2000-planer, afsluttes.

7. Indsatser gennemført i første og anden planperiode vedligeholdes, f.eks. ved genrydning af arealer, hvor der tidligere har været gennemført en Natura 2000-indsats.

8. Der fokuseres på en opdatering af oversigt over naturtyper, arter og fugle som findes i væsentlig forekomst i Danmark.

9. Der arbejdes på en national strategi for forvaltning af truede og rødlistede arter herunder en lang række direktivarter og fugle.

4.2 Områdespecifikke retningslinjer

1. Der søges udtaget kulstofholdige lavbundsjord der kan bidrage til sammenhængende arealer, øget robusthed og give mulighed for mere naturlig dynamik. Udtagningen skal også bidrage til at reducere udledningen af CO₂ og et renere vandmiljø.

2. Der gennemføres en grundlæggende indsats på hedearealer med henblik på forbedring af naturtilstanden.

3. Der iværksættes en bekæmpelse af invasive arter på 99 ha med fokus på arealer med en kortlagt forekomst af invasive arter på over 10% dækning.

4. Urørt skov (permanent ophør af drift m.v.) kan være en mulighed af hensyn til naturtyper og tilknyttede arter. Ved udlæg til urørt skov skal der tages hensyn til levesteder for særligt følsomme arter

Bilag 3: Naturtyper og arter på udpegningsgrundlag samt deres tilstand

Udpegningsgrundlag for Natura 2000-område bestående af habitatområde H193 og H219

Arter på udpegningsgrundlaget.

Hedepletvinge (1065)

Tabel 7. Lysåbne naturtyper på udpegningsgrundlaget for H193 * samt deres tilstand

H193		Naturtilstand					I alt*
Naturtype nr.	Naturtype navn	I	II	III	IV	V	Ha
2110	Forklit	0	0,51	0	0	0	0,51
2120	Hvid klit	0	0	1,11	0	0	1,11
2130	Grå/grøn klit	0	1,08	0	0	0	1,08
2140	Klithede	0	0,4	0	0	0	0,4
2160	Havtornklit	0	0,12	0,08	0	0	0,2
2170	Grårisklit	0	0,08	0	0	0	0,08
2190	Klitlavning	0	0	0,63	0	0	0,63
2250	Enebærklit	0	0	0	0	0	0
I alt*		0	2,19	1,82	0	0	4,01

* Omfatter ikke offentlige arealer hvor ejeren gennemfører Natura 2000-planen i egen drifts- og plejeplan. Grundet meget små arealstørrelser er det ikke relevant at vurdere udviklingen i naturtilstand siden forrige basisanalyse.

Tabel 8. Lysåbne naturtyper på udpegningsgrundlaget for H219* samt deres tilstand

H219		Naturtilstand					I alt*
Naturtype nr.	Naturtype navn	I	II	III	IV	V	ha
2110	Forklit	0	0,51	0	0	0	0,51
2120	Hvid klit	0	0,97	0	0	0	0,97
2130	Grå/grøn klit	0	36,22	7,33	0,38	0	43,93
2140	Klithede	0	15,11	16,56	0	0	31,67
2160	Havtornklit	0	0,18	0,45	0	0	0,63
2170	Grårisklit	0	0,71	0,61	0	0	1,32
2190	Klitlavning	0	5,04	7,12	0,12	0	12,28
2250	Enebærklit	0	3	5,38	0	0	8,38
4010	Våd hede	0	0	0	0	0	0
4030	Tør hede	0	0,25	5,71	0,24	0	6,2
5130	Enekrat	0	2,7	4,55	1,43	0	8,68
6210	Kalkoverdrev	0,11	8,11	0,89	0,02	0	9,13
6230	Surt overdrev	0	7,52	1,78	0,33	0	9,63
7220	Kildevæld	0	0,99	2,04	0,44	0	3,47
7230	Rigkær	0	5,19	3,2	0	0	8,39
I alt*		0,11	86,5	55,62	2,96	0	145,19

Med gul markering lysåbne habitatnaturtyper hvis tilstand vurderes stort set uændret siden forrige basisanalyse.
 Med grøn markering lysåbne habitatnaturtyper hvis tilstand vurderes forbedret siden forrige basisanalyse.
 Med rød markering lysåbne habitatnaturtyper hvis tilstand vurderes forringet siden forrige basisanalyse.

* Omfatter ikke offentlige arealer hvor ejeren gennemfører Natura 2000-planen i egen drifts- og plejeplan.

I ovenstående tabel er kun medtaget kortlagte forekomster indenfor de private områder. Data udgør således en delmængde af basisanalysen dækkende hele Natura 2000 området.

I tillæg til ovenstående er der én kortlagt forekomst af næringsrig sø (3150) på ca. 100 m² i aktuel god tilstand indenfor habitatområde nr. 219. Søen er beliggende ved foden af Lienskrænten i umiddelbar tilknytning til større kildevældsområde på skrænten.

Vandløb (3260) og urtebræmme (6430) er desuden forekommende med større udbredelse indenfor Natura 2000 området men er ikke tilstandsvurderet. Særligt vandløb (3260) har en større forekomst ved Svenstrup Å med flere tilløb som overvejende er kildevældsfødte fra kildevæld på Lien skrænten. Svenstrup Å med tilløb er endvidere omfattet af vandområdeplanen og i dårlig økologisk tilstand grundet den økologiske tilstand for kvalitetselementet fisk i vandløb.

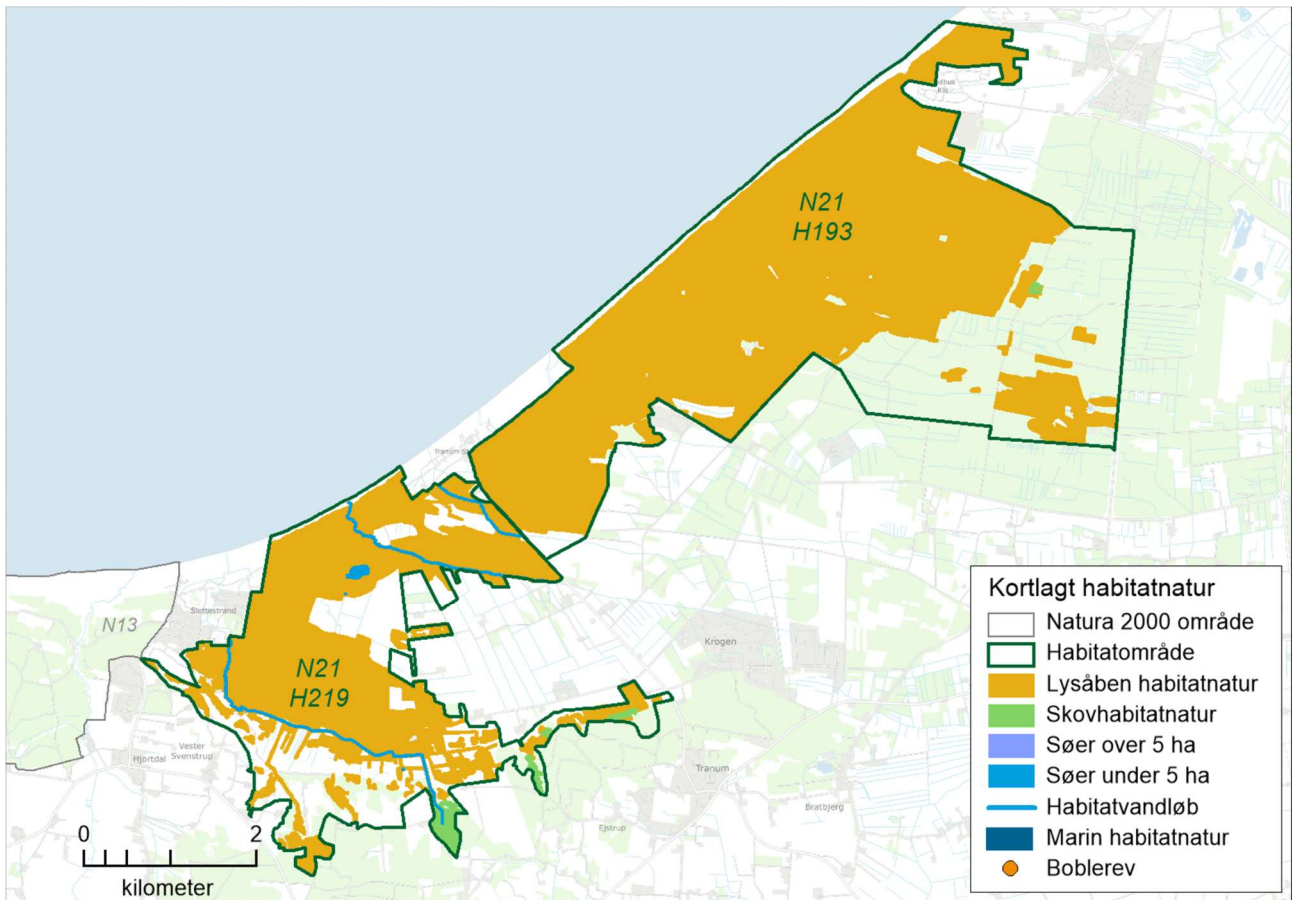
For de lysåbne habitatnaturtyper kan udviklingen i den overordnede tilstand vurderes ved at sammenholde data fra 2. planperiode med 3. planperiode (basisanalyserne).

Generelt vurderes tilstanden for forklit (2110), hvid klit (2120), klithede* (2140), havtornklit (2160), grårisklit (2170), klitlavning (2190), surt overdrev* (6230) og rigkær (7230) uændret.

Generelt vurderes tilstanden for grå/grøn klit* (2130), tør hede (4030), kalkoverdrev* (6210) og kildevæld* (7230) forbedret.

Generelt vurderes tilstanden for enebærklit* (2250) og enekrat (5130) forringet. Gunstig bevaringsstatus for enebærklit* (2250) og enekrat (5130) er væsentligt forringet grundet tilgroning og manglende drift vil være et opmærksomhedspunkt i 3. planperiode.

Bilag 4: Kortbilag



Baggrundskort: © Styrelsen for Dataforsyning og Infrastruktur