

# Natura 2000-handleplan 2022-2027

## 3. planperiode



## Svinkløv Klitplantage og Grønne Strand

Natura 2000-område nr. 13

Habitatområde H13



JAMMERBUGT  
KOMMUNE

Titel: *Natura 2000-handleplan 2022-2027 – Svinkløv Klitplantage og Grønne Strand*  
Udgiver: *Jammerbugt Kommune*  
År: *2024*  
Forsidefoto: *Grønne Strand. Jammerbugt Kommune, Allan Eskesen*

Må citeres med kildeangivelse.

## Indhold

Resumé.....	4
Baggrund.....	6
Den lovgivningsmæssige ramme.....	6
Miljøvurdering af handleplanerne .....	7
Redegørelse for gennemførelse af seneste handleplan .....	8
Behov for indsatser .....	10
Indsatser fordelt på aktør.....	12
Prioritering af den forventede indsats .....	13
Forventede initiativer og plan for interessentinddragelse .....	14
Bilag 1: Resumé af offentlige lodsejeres drifts- og plejeplaner.....	15
Bilag 2: Indsatsprogram og sammendrag af den statslige Natura 2000-plan N13 (2022-2027).....	23
Bilag 3: Naturtyper og arter på udpegningsgrundlag samt tilstand .....	25
Bilag 4: Kortbilag.....	27

## Resumé

Handleplanen for habitatområde H13 – Svinkløv Klitplantage og Grønne Strand beskriver den indsats, der skal igangsættes i Natura 2000-området inden udgangen af 2027.

Målet er at bevare og fremme de naturtyper og arter, som området er udpeget for at beskytte. De store sammenhængende arealer med en mosaik af alle de i Danmark forekommende klitnaturtyper sikres og det samlede areal af lysåbne klitnaturtyper søges udvidet.

Særligt naturtyperne forklit (2110), hvid klit (2120), klithede\* (2140), havtornklit (2160), klitlavning (2190) og enebærklit\* (2250) sikres og søges udvidet. Dette sikres gennem bl.a. fokus på hensigtsmæssig hydrologi, drift, lav næringsstofbelastning og gode sprednings- og etableringsmuligheder for relevante arter.

Indsatsen understøttes af udmøntningen af gældende vandområdeplan, hvorved der sikres god vandkvalitet gennem reduceret tilførsel af næringsstoffer og miljøfarlige stoffer.

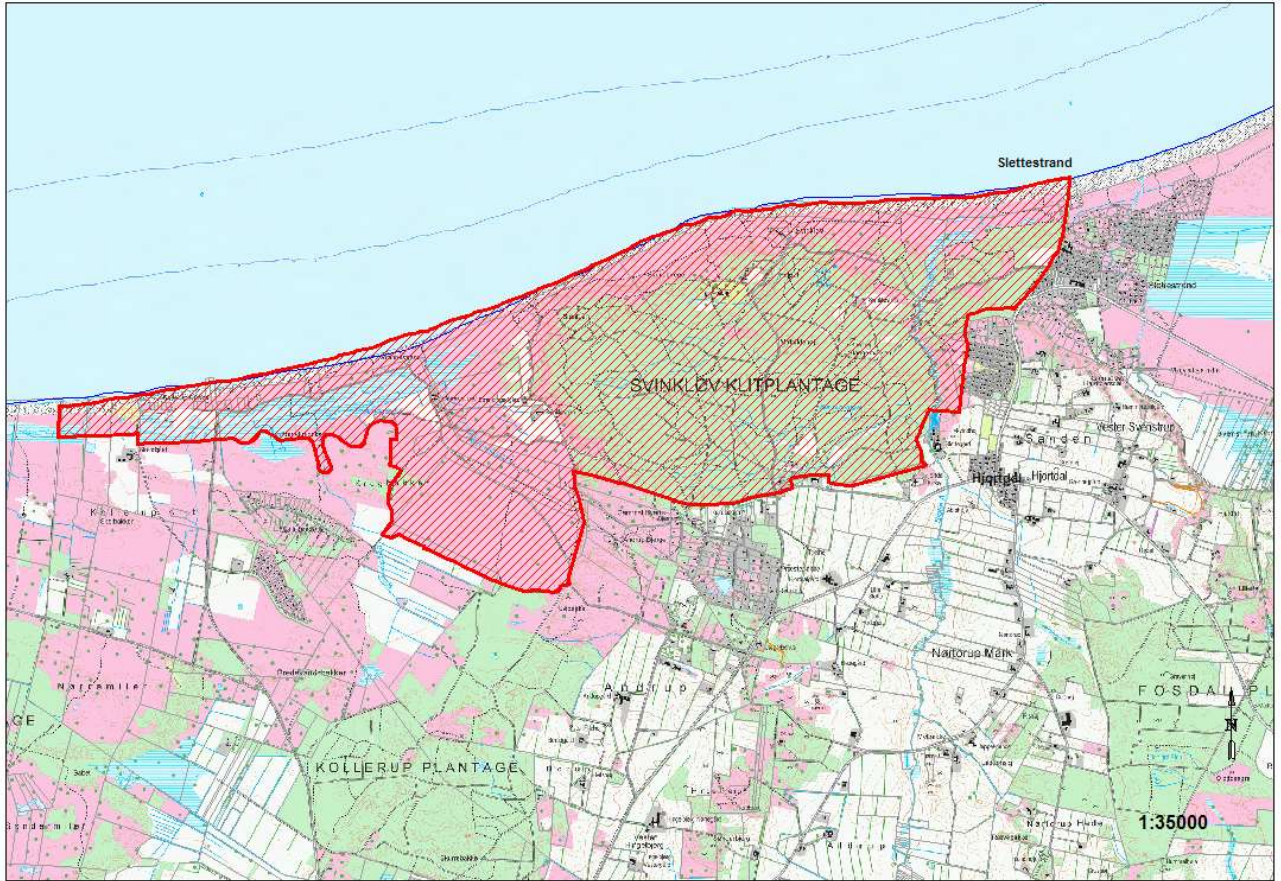
Særligt for denne planperiode er øget fokus på en naturforvaltning der gør brug af naturens egne dynamikker.

De overordnede målsætninger for planperioden er konkretiseret i Natura 2000 planens generelle og områdespecifikke retningslinjer. Her kan fremhæves at der skal gennemføres en grundlæggende indsats på klithede-arealer for forbedring af naturtilstanden. Dette gennemføres bl.a. gennem en bekæmpelse af invasive arter og øget fokus på sikring af naturens egne dynamiske processer.

En mere detaljeret beskrivelse af området og målsætninger samt retningslinjer herfor kan findes i basisanalysen samt Natura 2000 planen for området.

Indsatsen udføres på offentlige arealer og i samarbejde med private lodsejere i området og gennemføres i videst muligt omfang gennem frivillige aftaler. Der findes blandt andet en række tilskudsordninger, som kan søges gennem Landbrugsstyrelsen og Miljøstyrelsen, samt midler til Life-projekter som medfinansieres direkte EU og den danske stat.

På nedenstående kort er angivet med rød skravering Natura 2000-område nr. 13 – Svinkløv Klitplantage og Grønnestrand.



## Baggrund

Miljøstyrelsen har udarbejdet Natura 2000-planer for 257 Natura 2000-områder, som indgår i den danske del af det europæiske Natura 2000-netværk. Planerne beskriver målene for det enkelte Natura 2000-område og fastlægger de indsatser, der skal ske inden for planperioden 2022–27. Natura 2000-planerne kan ses på Miljøstyrelsens hjemmeside [www.mst.dk](http://www.mst.dk).

Ud fra Natura 2000-planerne er der udarbejdet Natura 2000-handleplaner for de enkelte Natura 2000-områder. Handleplanerne skal medvirke til at gennemføre Natura 2000-planerne for de enkelte områder. Denne handleplan er udarbejdet af Jammerbugt kommune på grundlag af Natura 2000-plan for område nr. 13 – Svinkløv Klitplantage og Grønnestrand.

Hver kommune er ansvarlig for de dele af handleplanen, der vedrører kommunens geografiske område på land og kommunens kystnære områder. Kommunerne er ansvarlige for, at handleplanerne gennemføres inden udgangen af 2027. Miljøstyrelsen er ansvarlig for at udarbejde en skovhandleplan for de private skovbevoksede, fredskovspligtige Natura 2000-arealer, men der er ikke skovhabitatnatur i fredskovspligtige private arealer for dette Natura 2000-område.

Offentlige lodsejere, som ejer arealer i Natura 2000-området, kan vælge at gennemføre Natura 2000-planen direkte i egne planer for forvaltningsindsatser (eks. drifts- og plejeplaner). Der udarbejdes ikke handleplan for de offentlige lodsejeres arealer, hvor de selv udarbejder planer for forvaltningsindsatser, hvorfor data fra deres arealer ikke indgår i selve handleplanen men kun fremgår af bilag 1. Naturstyrelsen ønsker selv at udarbejde plan for forvaltningsindsats for egne arealer, og resuméer af disse planer kan ses i bilag 1. Hvis der er behov for at tydeliggøre ansvarsfordelingen mellem aktører (heriblandt offentlige lodsejere med egne planer for forvaltningsindsatser), tydeliggøres dette i kapitel 5.

## Den lovgivningsmæssige ramme

Den lovgivningsmæssige baggrund for handleplanerne findes i:

- miljømålsloven (lovbekendtgørelse nr. 692 af 26. maj 2023 med senere ændringer)
- naturbeskyttelsesloven (lovbekendtgørelsen nr. 1392 af 4. oktober 2022)
- bekendtgørelse om kommunalbestyrelsernes Natura 2000-handleplaner (bekendtgørelse nr. 944 af 27. juni 2016)

Det er kommunalbestyrelsen, der er ansvarlig for at gennemføre Natura 2000-planen på de privatejede arealer. Offentlige lodsejere er ansvarlige for at gennemføre Natura 2000-planen på deres egne arealer.

Handleplanen skal ifølge lovgivningen indeholde nedenstående:

- En prioritering af myndighedens forventede forvaltningsindsats i planperioden på baggrund af en opgørelse af behovet for konkrete forvaltningstiltag.
- De forventede initiativer, som myndigheden vil tage for at gennemføre Natura 2000-handleplanen, herunder en plan for interessentinddragelse.
- En oversigt over fordelingen af indsatsen mellem kommunale myndigheder, Miljøstyrelsen og offentlige lodsejere.
- En redegørelse for gennemførelsen af handleplanen for den forudgående 6 års periode, der gør det muligt at vurdere, i hvilket omfang Natura 2000-handleplanen er gennemført for den forudgående periode.

Handleplanen skal ikke omfatte offentligt ejede arealer, hvis der for disse arealer er udarbejdet/udarbejdes en plan for forvaltningsindsatsen, der er i overensstemmelse med de fastsatte mål for naturtilstanden i Natura 2000-planen. Der indsættes et resumé af de offentlige planer i handleplanens bilag.

Handleplanen skal være så konkret, at dens gennemførelse kan vurderes. Dog må handleplanen ikke foregribe det præcise indhold af de aftaler eller afgørelser, der træffes i forhold til den enkelte lodsejer i forbindelse med gennemførelsen af handleplanen.

Handleplanen skal i samspil med vandplanlægningen realisere Natura 2000-planen for så vidt angår vandbehov for de naturtyper, som er direkte afhængige af et vandøkosystem. Natura 2000-planens mål om forbedret vandkvalitet i større søer, vandløb, fjorde og kystvande realiseres gennem indsatsen i vandplanlægningen og skal ikke indgå Natura 2000-handleplanerne.

### **Miljøvurdering af handleplanerne**

Natura 2000-handleplanerne er en type af planer, som kan være omfattet af krav om miljøvurdering i henhold til Bekendtgørelse af lov om miljøvurdering af planer og programmer og af konkrete projekter (VVM) (lovbekendtgørelse nr. 4 af 3. januar 2023) – herefter refereret til som miljøvurderingsloven.

Ved vurderingen af om en handleplan er omfattet af Miljøvurderingsloven ses på kriterierne i lovens § 8. Erfaringsmæssigt er der en del handleplaner, som ikke vil være omfattet af miljøvurderingsloven. Det afhænger dog i alle tilfælde af det konkrete indhold af handleplanen, og der skal derfor altid foretages en særskilt vurdering for hver plan.

Denne handleplan er blevet vurderet i forhold til, om den er omfattet af miljøvurderingsloven. Det er vurderet, at den ikke er omfattet af miljøvurderingsloven og der dermed ikke skal udarbejdes miljøvurdering af handleplanen.

Der er vurderet på, om handleplanen sætter nye rammer for fremtidige anlægstilladelser, eller om den vurderes at kunne påvirke internationalt udpegede naturbeskyttelsesområder væsentligt jfr. miljømålslovens §8.

Det er myndighedens vurdering, at handleplanen ikke sætter nye rammer for fremtidige anlægstilladelser.

Det er myndighedens vurdering, at handleplanen er undtaget fra habitatdirektivets artikel 6, stk. 3 og dermed fra vurdering efter miljøvurderingsloven, fordi planerne er "direkte forbundet med eller nødvendige for lokalitetens forvaltning" jf. artikel 6, stk. 3, 1. pkt. Handleplanen anses som direkte forbundet med og nødvendig for Natura 2000-områdets forvaltning.

For samtlige Natura 2000-planer er der foretaget en strategisk miljøvurdering (SMV). Natura 2000-planerne og de tilhørende miljøvurderinger kan findes på Miljøstyrelsens hjemmeside under Natura 2000, tredje generation planer (2022-2027).

## Redegørelse for gennemførelse af seneste handleplan

De kommunale handleplaner for anden planperiode har været gældende siden udgangen af 2017. Kommunen har i den mellemliggende periode arbejdet for at gennemføre den indsats, der blev beskrevet i Natura 2000-handleplanen for planperioden 2016-2021.

Landdistriktsprogrammet (LDP) har stillet en række støttemuligheder til rådighed. Jammerbugt kommune har set det som sin opgave at sikre hensigtsmæssig langsigtet naturpleje af relevante naturtyper ved at facilitere disse LDP-ordninger til private lodsejere, forpagtere og dyreholdere.

Jammerbugt kommune har været aktivt opsøgende og taget personlig kontakt til relevante lodsejere, forpagtere og dyreholdere i Natura 2000 området.

Det primære forvaltningsfokus i den forgangne planperiode har været forbedret hydrologi. Jammerbugt Kommune har været ansøger og tilsagnshaver på et større LDP finansierede hydrologiprojekt i samarbejde med central privat lodsejer. Projektet har omfattet ca. 30 ha indenfor og i umiddelbar tilknytning til Natura 2000 området. Ved projektets realisering er ca. 13,5 ha tidligere omdriftsjord konverteret til natur og har fin udvikling mod ny habitatnatur. Dræn og grøfter er fjernet og der er etableret mere hensigtsmæssig hydrologi for kortlagte rigkær (7230) og klitlavninger (2190). Projektet har også haft til formål at sikre forudsætninger for bedre økologisk tilstand af den målsatte Ålvande sø (Grønnestrand) ved reduktion af hydrologisk belastning og næringsbelastet afstrømning og tilledning af drænvand fra omdriftsarealer. Endvidere er der skabt forbedrede levesteder for særligt spidssnudet frø, strandtudse og odder.

Indsatsbehovet for 2. planperiode i forhold til forbedret hydrologi på op til 15 ha vurderes at være opfyldt. Der må dog forventes en væsentlig længere responstid ift. afspejling i forventet udvikling af ny habitatnatur, herunder klitlavning (2190). Forudsætningerne for udvikling af ny hydrologibetinget habitatnatur vurderes dog at være skabt.

En stor del af indsatsbehovet for 1. gangs rydning af særligt klitnaturtyper tilgroet med nåletræer på baggrund af basiskortlægningen 2010-2012 (ca. 126 ha) i 2. planperiode, blev udført inden vedtagelsen af Natura 2000 handleplanen for 2. planperiode i 2017. Reelt blev det vurderet at det aktuelle rydningsbehov (1. gangs rydning) i 2. planperiode var op til ca. 30 ha med primært nåletræstilgroet klitnatur. Denne 1. gangs rydning vurderes ikke at være opfyldt og indsatsen videreføres i sin helhed til 3. planperiode. Særligt er det aktuelt for flere forekomster af enebærklit\* (2250) væsentligt og i stigende grad negativt påvirket af tilgroning med nåletræer.

Indsatsbehovet i 2. planperiode i forhold til bekæmpelse af op til 9,7 ha med en dækningsgrad på over 10 % af invasive arter vurderes delvist at være opfyldt, idet en større del af denne indsats er sammenfaldende med arealer for 1. gangs rydning af opvækst af særligt nåletræer i klitnatur gennemført efter 2. basisanalyse i 2010-2012. Indsatsfokus overføres dog i lighed med generel rydning af vedopvækst af særligt nåletræer i klitnatur til 3. planperiode.

Indsatsbehovet i 2. planperiode i forhold til etablering eller opretholdelse af afgræsning og/eller høslet er opgjort til op til 150 ha overvejende klitnatur på baggrund af bl.a. kortlægning af habitatnaturtyper hvis gunstige bevaringsstatus er betinget af ekstensiv drift. Ved udgangen af 2023 er der givet græsningstilskud ved landbrugsstyrelsen til afgræsning af ca. 123 ha privat overvejende klitnatur indenfor Natura 2000 området. Hertil kommer arealer der drives med afgræsning uden tilskud, og arealer ikke for nuværende kortlagt som habitatnatur men med potentiale herfor på længere sigt. Derfor vurderes indsatsbehovet nær opfyldt i planperioden for så vidt angår indførelse af afgræsningsregime. Dog vurderes det ud fra kendskab til området og på baggrund af kortlægningsdata at afgræsningsregi og intensitet flere steder ikke er optimal for



udvikling at gunstig bevaringsstatus for aktuelle klitnaturtyper på længere sigt, hvorfor dette bør adresseres nærmere og justeres i 3. planperiode.

Ud fra ændringer i kortlægningen af lysåben natur mellem 2. kortlægning i 2010-12 og 3. kortlægning i 2016-2021 er det generelt ikke umiddelbart muligt præcist at vurdere effekten af naturindsatser i 2. planperiode nærmere. Dette skyldes dels kortlægningstidspunktet ift. naturtiltag i 2. planperiode, samt den forventede forsinkede responstid på naturtyperne, og dels væsentlige ændringer i det samlede kortlagte areal med lysåben natur grundet udvidelse af Natura 2000 området.

Det er muligt at få et samlet overblik over tilskudskompenserede indsatser i Natura 2000-områderne i "Sammenfatning af Natura 2000-planerne 2022-2027" på Miljøstyrelsens hjemmeside.

Det bør fremhæves at det samlede kortlagte areal med lysåben natur er steget lidt. For detaljer henvises til basisanalysen, samt bilag 3.

Nedenstående tabeller viser en oversigt over de realiserede, påbegyndte og planlagte projekter inden for Natura 2000-området.

**Tabel 1. Følgende projekter er finansieret via kommunernes egne midler eller DUT-midler:**

<b>Jammerbugt Kommune</b>	<b>Indsats</b>	<b>Privatejet</b>
	<i>Vedligeholdelse og drift af eksisterende hegnsfaciliteter</i>	152 ha
	<i>Genrydning af opvækst af særligt nåletræer</i>	47,2 ha

**Tabel 2. Følgende projekter er finansieret gennem landdistriktsmidler og er faciliteret af kommunerne:**

<b>Jammerbugt Kommune</b>	<b>Indsats</b>	<b>Privatejet</b>
	<i>Pleje af græs- og naturarealer kortlagt som habitatnatur</i>	123 ha realiseret
	<i>Hegning</i>	-
	<i>Rydning</i>	-
	<i>Etablering af optimale vandstandsforhold</i>	30 ha realiseret

Der er ikke iværksat Life-projekter inden for Natura 2000-området.

## Behov for indsatser

Natura 2000-planen for habitatområde H13 – Svinkløv Klitplantage og Grønne Strand, beskriver de konkrete mål for indsatsen. Indsatsprogrammet og sammendrag af den statslige Natura 2000-plan kan ses i bilag 2, mens naturtyper og arter på udpegningsgrundlag fremgår af bilag 3. På baggrund af dette har kommunen vurderet, at der er behov for nedenstående konkrete forvaltningstiltag. Hvor indsatser fra handleplanen for 2. planperioden ikke er gennemført, er denne indsats overført i sin helhed til nærværende handleplan for 3. planperiode og indgår i nedenstående tabel som igangværende indsats.

Herudover er der i 3. planperiode særligt fokus på naturforvaltning ved øget brug af naturens egne dynamikker, hvilket i et klitlandskab som ved Grønne Strand vurderes bl.a. at involvere øget fokus på naturlig dynamik og forstyrrelser af de dynamiske klitter nær havet, og de mere stabile klitformationer i det bagvedliggende klitlandskab. Det vurderes bl.a. at kunne opnås gennem afgræsningsregimer med egnede dyr samt ved rydning af stabiliserende invasive arter som rynket rose og nåletræer, kombineret med etablering af strategiske vindbrud der giver mulighed for sandtransport og dynamik.

**Tabel 3. Behov for forvaltningstiltag for naturtyperne\***

Forventede forvaltningstiltag og metoder		Skøn over behov:		
		Igangværende indsats	Ny indsats	Samlet behov for indsats
Lysåbne naturtyper*	Rydning af uønsket opvækst	30 ha	49 ha	Op til 79 ha
	Forbedring af hydrologi	0 ha	0 ha	0 ha
	Græsning eller høslæt	(ca. 123 ha)	Op til 63 ha	Op til 196 ha
	Bekæmpelse af invasive arter	(9,7 ha)**	1,7 ha	Op til 1,7 ha

\* Omfatter ikke offentlige arealer, hvor ejeren gennemfører Natura 2000-planen i egne drifts- og plejeplaner. Se bilag 1.

\*\* Overført indsats fra 2. planperiode. Indsatsen vurderes dog i høj grad reelt realiseret via generel rydning i 2. planperiode.

### Forklaring til tabel 3.:

Opgørelsen af areal med behov for rydning baserer sig på kortlægning af lysåbne naturtyper i 2016-2019, med en dækningsgrad af vedplanter på over 10 %. Indsatsen fordeler sig på en række overvejende tørre klitnaturtyper med tilgroning af særligt nåletræer, samt klitlavning (2190) tilgroet med pilekrat mm. Særligt fokus vil der være på ca. 30 ha enebærklit\* (2250) med tilgroning af særligt nåletræer og blandet løvtræsopvækst, hvor en stor del for nuværende er i ugunstig tilstand, jf. bilag 3.

Det vurderes at der i 3. planperiode både er behov for opfølgende genrydninger for at hindre omfattende genvækst på både tørre og våde arealer ryddet i 1. og 2. planperiode, samt 1. gangsrydning på overvejende enebærklit\* (2250), klitlavning (2190) og grå/grøn klit\* (2130) i mosaik med øvrige klitnaturtyper.

Der er ikke ny indsats ift. forbedring af hydrologi, og på baggrund af kortlægning af lysåbne naturtyper i 2016-2019 er der ikke våde naturtyper, hvor udtørring påvirker arealerne væsentligt negativt. Effekten af tidligere hydrologiforbedringer for særligt klitlavninger og søer følges dog, og justeres hvis påkrævet.

Igangværende indsats for græsning og høslæt dækker over lysåbne habitatnaturtyper med behov for ekstensiv drift som er omfattet af eksisterende tilskudsaftaler (gør sig gældende for ca. 123 ha), eller hvor arealerne er hegnede og drives med afgræsning uden tilskud. Flere private klitarealer drives med afgræsning uden tilskud til afgræsningen.

Ved opgørelse af det samlede areal med behov for indsats ved græsning eller høstet er medregnet samtlige kortlagte lysåbne naturtyper (kortlagt i 2016-2019), hvis gunstige bevaringsstatus er vurderet delvist betinget af ekstensiv drift ved afgræsning.

Der vurderes ikke behov for naturpleje ved afskrælning eller afbrænding af klitarealer, men hvor naturpleje ved ekstensiv afgræsning ikke er muligt, kan afbrænding være aktuelt.

Opgørelsen af areal med behov for indsats ift. invasive arter baserer sig på kortlægning af lysåbne naturtyper i 2016-2019, med en dækningsgrad på over 10 % af invasive arter. Den angivne indsats ift. invasive arter er udelukkende rynket rose i de kystnære klitområder. Her er indsatsen opgjort til 1,7 ha som reelt er en mosaik af havtornklit (2160), grårisklit (2170), grå/grøn klit\* (2130) og klitlavning (2190) delvist tilgroet med rynket rose. Herudover er der dog væsentlig tilgroning med rynket rose i første klitrække kortlagt som overvejende hvid klit (2120). Tilgroningen udgør ikke for nuværende generelt over 10 % af den kortlagte hvide klit (2120), men en indsats vurderes dog påkrævet for at foregribe yderligere udbredelse af rynket rose. Hertil kommer større arealer med nåletræstilgroet tørre klitnaturtyper som reelt også er tilgroning med invasive arter, men hvor indsatsen er opgjort ifm. generel tilgroning og rydning af uønsket vedopvækst af nåletræer. Tornblad er en problemart i området der bør hindres i sin udbredelse på klitarealerne.

Der er desuden behov og mulighed for udvidelse af arealet med habitatnatur indenfor natura 2000-området, men dette er et langsigtet mål og ikke en del af indsatsbehovet i 3. planperiode.

### **Behov for forvaltningstiltag for arter**

Odder (1355) er den eneste art på udpegningsgrundlaget for habitatområdet, og den har sine primære levesteder omkring Slette å og de tilstødende naturtyper. Det vurderes ikke at der er ikke behov for specifikke indsatser for odder i 3. planperiode. Væsentligt for kvaliteten af levestedet for odder ved Slette å er uforstyrrede områder i tilknytning til åen.

## Indsatser fordelt på aktør

I Natura 2000-planens indsatsprogram er der retningslinjer, hvor der er behov for en nærmere afklaring af, hvem der følger op på retningslinjerne, Det drejer sig om følgende retningslinjer:

1. Der gennemføres en grundlæggende indsats på hede-arealer med henblik på forbedring af naturtilstanden.
2. Der iværksættes en bekæmpelse af invasive arter på 66 ha med fokus på arealer med en kortlagt forekomst af invasive arter på over 10 % dækning.

Det kan både være handleplanmyndighederne og offentlige lodsejere, der skal følge op på disse retningslinjer. Derfor angiver tabel 6 den aftalte opgavefordeling mellem handleplanmyndighederne og de offentlige lodsejere i Natura 2000-området.

Tabel 4 omfatter både private og offentlige arealer (inklusiv de offentlige arealer, hvor lodsejeren selv har udarbejdet drifts- og plejeplan).

**Tabel 4. Fordeling af opgaver mellem handleplanmyndighed og offentlige lodsejere**

Indsats		Handleplanmyndighed	Offentlig lodsejer	Total
		Jammerbugt Kommune	Naturstyrelsen	
Bekæmpelse af invasive arter (66 ha)	<i>Alle naturtyper</i>	<i>Sekundær indsats (ca. 2 ha.)</i>	<i>Primær indsats (ca. 64 ha.)</i>	66 ha
Indsats hede-arealer	<i>Alle klitnaturtyper</i>	<i>Primær indsats</i>	<i>Primær indsats</i>	

En grundlæggende indsats på hede-arealer varetages både af Jammerbugt Kommune og Naturstyrelsen og indsatsen koordineres så den samtidig understøtter den generelle retningslinje nr. 6 for området der foreskriver, at der ”skal arbejdes på at opnå størst mulig naturmæssig robusthed og sammenhæng i områdets natur ved at sikre større driftsenheder af lysåbne naturtyper og skovnaturtyper”.

Den primære indsats for bekæmpelse af invasive arter, herunder særligt fokus på rynket rose, vil foregå på statslige arealer.

Indsats for odder indbefatter at Naturstyrelsen og Jammerbugt Kommune i sin forvaltning og administration sikrer uforstyrrede levesteder for odder i tilknytning til særligt Slette å.

Herudover vurderes det, at der ikke er behov for en nærmere fordeling af indsatserne mellem Jammerbugt Kommune og Naturstyrelsen for de enkelte retningslinjer i Natura 2000-planens indsatsprogram. Der vil i planperioden være løbende samarbejde mellem Jammerbugt Kommune og Naturstyrelsen omkring implementering af Natura 2000-planens indsatsprogram.

## Prioritering af den forventede indsats

Natura 2000-planerne 2022-2027 har især fokus på en naturforvaltning, hvor man gør brug af naturens egne dynamikker. Samtidig fastholdes en række indsatser, der er kendt fra de gældende planer.

Prioriteringen af den forventede forvaltningsindsats i planperioden er sket på baggrund af opgørelsen af behovet for konkrete indsatser (se kapitel 4) samt ud fra tilgangen med yderligere fokus på en langsigtet naturforvaltning med øget fokus på brug af naturens egne dynamikker. Den nedenstående prioritering afspejler således den forventede tidsfølge af indsatsen i forbindelse med de konkrete forvaltningstiltag.

Jammerbugt Kommune vil generel i planperioden prioritere at sikre og opretholde eksisterende naturforvaltningsprojekter og indsatser gennemført i 1 og 2. planperiode, herunder genrydning af førstegangstrydninger, sikring af hydrologiforbedringer og facilitering af langsigtet naturforvaltning ved afgræsning.

- Først i planperioden vil Jammerbugt Kommune prioritere genrydninger af særligt de tørre hede-arealer, hvor der i de forgangne planperioder er foretaget omfattende større rydninger af overvejende nåletræer. Genrydningen af spontan genvækst og opvækst af nåletræer (særligt sitka-gran og klitfyr) skal opretholde effekten af tidligere tiltag og hindre en reetablering af nåletræer på klithede-arealerne. Indsatsen vurderes overvejende at være manuel rydning.
- Dernæst vil Jammerbugt Kommune i samarbejde med de relevante private lodsejere undersøge mulighederne for justering af eksisterende ekstensiv afgræsning i retning mod et afgræsningsregi som i endnu højere grad medvirker til forhindring af genvækst af invasive vedplanter samt fordrer naturlige dynamiske forstyrrelsesprocesser i klitlandskabet.
- Yderligere vil Jammerbugt Kommune bekæmpe tilgroning med den invasive rynket rose i og nær første klitrække og kombinere dette med tiltag for øget naturlig dynamik i klitterne ved etablering af strategiske vindbrud.
- Endelig vil Jammerbugt Kommune søge at fremme samarbejdet mellem private lodsejere, statslige ejere og relevante dyreholdere med henblik på etablering af større forvaltningsenheder, der kan fodre udviklingen af naturforvaltning ved brug af naturens egne dynamikker yderligere.

Løbende i planperioden vil der fortsat blive arbejdet faciliterende i forhold til relevante tilskudsmuligheder til Natura 2000 indsatsen. Jammerbugt Kommune vil være aktivt opsøgende ift, lodsejere, forpagtere og dyreholdere samt i samarbejde med disse være ansøger og tilsagnshaver på projekter. Jammerbugt Kommune vil prioritere samarbejder og projektmuligheder ud fra følgende rangordnede kriterier:

- Lodsejere med særligt sårbare kortlagte habitatnaturtyper hvis gunstige bevaringsstatus er betinget af aktiv naturforvaltning.
- Lodsejere med særligt store arealer med kortlagte habitatnaturtyper, hvor der er gode muligheder for at arbejde med naturens egne dynamikker og forstyrrelsesprocesser.
- 
- Lodsejere som er særligt interesseret i at gennemføre en naturforvaltningsindsats med langsigtet perspektiv.

## Forventede initiativer og plan for interessentinddragelse

Det er Jammerbugt Kommunes hensigt at planlægge og udføre projekterne som vist i tabel 5, og i den forbindelse tager kommunen en række initiativer for at inddrage lodsejere og andre interessenter i projekterne.

Tabel 5 viser kommunens plan for interessentinddragelse, men der kan ske ændringer hvis det ønskes af lodsejerne, eller hvis andre forhold taler for det.

**Tabel 5. Forventet plan for interessentinddragelse**

<b>Projekt navn</b>	<b>Initiativ</b>	<b>Tidsplan</b>	<b>Kommune</b>
Orientering af det Grønne Råd om projektstatus	Det Grønne Råd afholder møder ca.4 gange årligt	Hele planperioden	Jammerbugt
Facilitering af relevante tilskudsordninger	Bidrage med oplysninger og udbredelse af Natura 2000 tilskudsordninger til lodsejere, forpagtere og dyreholdere	Hele planperioden	Jammerbugt
Ansøge og være tilsagnshaver på tilskudsordninger	Aktivt opsøgende ift. relevante lodsejere, og tilbyde at være tilsagnshaver på støtteordninger til rydning, hegning og hydrologi mm.	I tilknytning til relevante ansøgningsrunder	Jammerbugt

Projekterne gennemføres i videst mulige omfang ad frivillighedens vej. Derfor er det i mange tilfælde ikke, på nuværende tidspunkt, muligt at beskrive hvornår projekterne fysisk bliver udført. Kommunen vil i hvert enkelt tilfælde sørge for, at relevante interessenter bliver inddraget.

## **Bilag 1: Resumé af offentlige lodsejeres drifts- og plejeplaner**

# Sammenfatning af plejeplan for Naturstyrelsens arealer i Natura 2000-område N13 Svinkløv Klitplantage og Grønne Strand

Det er muligt at finde den samlede plan for forvaltningsindsats på Naturstyrelsens hjemmeside: <https://naturstyrelsen.dk/drift-og-pleje/natura-2000-plejeplaner/>. Plejeplanen omfatter foruden denne sammenfatning en kortudstilling af de planlagte indsatser. I kortudstillingen er det muligt at finde information om de planlagte indsatser for de enkelte kortlagte naturtyper samt arter.

Naturstyrelsen har, jf. §5 i BEK nr 944 af 27/06/2016 og §15 i BEK nr 946 af 27/06/2016, som offentlig grundejer besluttet selv at udarbejde plejeplaner for Naturstyrelsens arealer indenfor N2000 området i overensstemmelse med [Natura 2000-planen](#) for området.

## Beskrivelse af området

Natura2000-område N13 har et areal på 1143,2 ha. Heraf ejer Naturstyrelsen: 819,6 ha. Området består af arealmæssigt lige dele klitplantage og lysåbne naturarealer. Et markant landskabselement i området er kystklinterne ved Svinkløvene, som hæver sig mere end 50 meter over det flade klitområde og består af rent skivekridt. Klinterne er furet af regnkløfter og er efterhånden næsten helt tilgroet af urter. Området ved Grønnestrand består af store klitsystemer. Jordbunden er nær stranden fyldt med ral, og råstofgravning herefter har efterladt et linieformet søsystem. Området har alle de i Danmark forekommende klit-naturtyper. Der er meget store områder med klitheder, klitlavninger, grå og grønsværsklitter, men særligt klitter med enebær har her nationalt væsentlige forekomster. Også klitlavningerne med rigkærvegetation og kalkklinterne med kalkoverdrev er meget værdifulde og har en række spændende plantearter f.eks. de endemiske øjentrøstarter: nordisk og klit-øjentrøst samt meget store og ret stabile bestande af kær-fnokurt, purpur-gøgeurt og den sjældne bregne hjortetunge. Slette Å er et fint, naturligt vandløbssystem med et bælte af elle- og askeskov og en bestand af odder.



Tabel A: Kortlagte naturtyper på Naturstyrelsens arealer i Natura 2000-området

Skovnaturtyper	Areal [ha]
91E0 - Elle- og Askeskove	5,1
91D0 - Skovbevokset tørvemose	3,2
2180 - Skovklit	4,1
9110 - Bøg på mor	7,3



Skovnaturtyper	Areal [ha]
9160 - Ege-blandskov	1.1
9190 - Stilk-egekrat	4.2

Lysåbne naturtyper	Areal [ha]
2110 - Forklit	6.7
2120 - Hvid klit	9.1
2130 - Grå/grøn klit	75.2
2140 - Klithede	89.0
2160 - Havtornklit	20.5
2170 - Grårisklit	5.4
2190 - Klitlavning	38.9
2250 - Enebærklit	60.7
3130 - Søbred med småurter	< 0.1
3140 - Kransnålalge-sø	< 0.1
3150 - Næringsrig sø	< 0.1
3260 - Vandløb med vandplanter	0.5
6210 - Kalkoverdrev	0.4
6430 - Nitrofile bræmmer	1.2
7140 - Hængesæk	0.3
7220 - Kildevæld	0.5

Arter på udpegningsgrundlaget fremgår ikke af ovenstående tabel. Der henvises derimod til N2000 planen for området.

## Planlagte indsatser

I det følgende angives Naturstyrelsens planlagte indsatser for naturtyperne på udpegningsgrundlaget. Indsatserne er beskrevet i nedenstående tabeller og suppleret med forklarende tekst.

I tabellerne skelnes mellem "Eksisterende indsats" og "Ny indsats". "Eksisterende indsats" anvendes, hvor den pågældende indsats allerede er omfattet af den eksisterende arealforvaltning, eller hvor det fremgår af eksisterende driftsplaner og lignende, at indsatsen vil blive gennemført i plejeplanperioden. "Ny indsats" omfatter de indsatser, der alene gennemføres for at opfylde målene i N2000-planerne for 2022 - 2027.

**Tabel B: Planlagte indsatser for naturtyperne på Naturstyrelsens arealer i Natura 2000-området**

Indsatser - Skovnaturtyper (planperiode 2022-2033)	Eksisterende indsats [ha]	Ny indsats [ha]	Samlet behov for indsats [ha]
Aktiv lukning af dræn og grøfter		0.8	0.8
Anden aktivitet mhp. ny skovnatur		0.4	0.4
Anden biodiversitetsfremmende tiltag		5.3	5.3
Andet areal uden drift		2.9	2.9
Bekæmpelse af andre problem- og uønskede arter		2.1	2.1
Bekæmpelse af invasive arter	0.3	4.2	4.5
Græsningsskov	4.1	2.4	6.4
Urørt skov	13.8		13.8
Urørt skov med naturgenopretningsaktivitet	5.1		5.1
Veteranisering		4.5	4.5

Indsatser - Lysåbne naturtyper (planperiode 2022-2027)	Eksisterende indsats [ha]	Ny indsats [ha]	Samlet behov for indsats [ha]
Aktiv lukning af dræn og grøfter		< 0.1	< 0.1
Anden Aktiviteter til gavn for lysåbne naturtyper	0.2		0.2
Anden anlæg vedr. græsning - ikke hegn	1.0		1.0
Andet areal uden drift	66.0	27.9	93.9
Bekæmpelse af andre problem- og uønskede arter		19.4	19.4
Bekæmpelse af invasive arter	6.3	69.7	76.0
Græsning	55.1	29.9	85.0
Hegning	11.4	12.1	23.5
Rydning af opvækst	0.3		0.3

Ovenstående tabel udstiller Naturstyrelsens planlagte indsatser i planperioden. Indsatserne er planlagt med ophæng i målsætninger og retningslinjer fra den overordnede N2000 plan, som rækker ud over den enkelte planperiode, mens indsatserne forventes udmøntet indenfor planperioden.

I Natura 2000-planerne er der samlet set et større fokus på mere naturlige processer. En målsætning i Natura 2000-plejeplanen er derfor sikring af naturlig dynamik og variation. En indsats under denne målsætning er naturgenopretning mhp. urørt skov. Dele af området er udpeget som urørt skov. Områder udlagt til urørt skov med en forudgående naturgenopretning forvaltes med et mål om at sikre de bedste mulige rammer for en selvberende og selvforvaltende natur, hvor det er naturlig dynamik og naturlige processer, der skaber de rette forhold og levesteder for skovnaturen, og hvor biodiversiteten fremmes og understøttes. Generelt sigtes der efter at opnå en tilstand, hvor der er mindst muligt behov for aktiv naturforvaltning. Dog vil opsyn med og vedligehold af hegninger med store græssende pattedyr kræve løbende vedligehold, ligesom det f.eks. kan blive nødvendigt at bekæmpe invasive arter, sikre vedvarighed i mængden af dødt ved, sikre tilgængelighed for skovens brugere, samt pleje f.eks. fortidsminder og Natura 2000-habitatnaturtyper. Naturgenopretningsperioden, med f.eks. udtag af ikke-hjemmehørende træer, genopretning af naturlig hydrologi og skovgræsning, vil typisk være op til 6 år og 25 år fra den konkrete forvaltningsplans start i hhv. løvskove og nåletræsplantager. Naturstyrelsen har i dialog

med Jammerbugt kommune aftalt nærmere på hvilke arealer og i hvilke kommuner, den konkrete indsats vil foregå. I dette afsnit beskrives Naturstyrelsens mål for lysåbne naturtyper og arter i denne planperiode. Der kan være flere mål for et givent areal med en naturtype og det samme kan være tilfældet for en art.

**Tabel C: Udvikling mod ny kortlagt naturtype**

Udvikling mod skovnaturtype	Eksisterende indsats [ha]	Ny indsats [ha]	Konvertering af naturtype	Areal til konvertering
Skovklit	1,9	2,3		

Nogle arealer indenfor Natura 2000-området har potentiale for at udvikle sig til naturtyper på sigt, hvorfor der i planperioden planlægges indsatser, der fremmer denne udvikling. Udvikling mod ny natur kan ske på bekostning af eksisterende naturtyper. Hvis det er tilfældet fremgår det ligeledes af tabellen.

Der er registreret to områder, der kommer til at gå mod ny skovnatur. Et område med skovfyr og eg vil overgå til skovhabitatnaturtypen 2180 Skovklit. det andet område er udpeget til klithede, men har aldrig været planlagt som værende lysåbent. Da Svinkløv er udpeget til urørt skov er det formålet at opnå en højere grad af mosaik imellem lysåben og skov med en højere grad af variation i træalder mm.

**Tabel D: Planlagte indsatser for arter, udover indsatser for naturtyper på lysåbne naturtyper og skovnaturtyper på Naturstyrelsens arealer i Natura 2000-området**

Plejen af områdets naturtyper vil samtidig tilgodese en række arter på udpegningsgrundlaget. Herudover planlægger Naturstyrelsen en særlig indsats for arterne, der fremgår af tabel D.

Habitatområde: nr. 13 Svinkløv Klitplantage og Grønne Strand

Art	Planlagte indsatser	Eksisterende indsats	Ny indsats
Odder	Sikring af levesteder i øvrigt	Ja	

Som hovedregel vil arten på udpegningsgrundlaget have gavn af indsatsen for naturtyperne i området. Der sikres forstyrrelsesfrie områder langs med Sletteå, hvor Odder er registreret. Derudover vil der som led i forvaltningsplanen for urørt skov blive genetableret naturlig hydrologi langs med Sletteå.

### Opsummering

Den samlede indsats for naturtyper og arter på styrelsens arealer forventes at medføre, at: For naturtyper og for arters levesteder, der er vurderet til tilstandsklasse I eller II er målsætningen, at udviklingen i deres areal og tilstand er stabil eller i fremgang. For naturtyper og arters levesteder, der er vurderet til tilstandsklasse III-V er målsætningen, at udviklingen i deres tilstand er i fremgang, således at der på sigt opnås tilstand I-II og gunstig bevaringsstatus, såfremt de naturgivne forhold giver mulighed for det. Det samlede areal af naturtypen/levestedet skal være stabilt eller i fremgang, hvis naturforholdene tillader det. For naturtyper uden tilstandsvurderingssystem er målsætningen gunstig bevaringsstatus. Det betyder, at tilstanden og det samlede areal af naturtyperne stabiliseres eller øges. For arter uden tilstandsvurderingssystem og for deres levesteder er målsætningen gunstig bevaringsstatus. Det betyder, at tilstanden og det samlede areal af levestederne for de udpegede arter stabiliseres eller øges, således at der er grundlag for tilstrækkelige egnede yngle- og fourageringsområder for arterne.

## Redegørelse for indsatsen i den forgangne plejeplansperiode

For de lysåbne naturtyper og arter på udpegningsgrundlaget omhandler denne redegørelse planperioden 2016-2021. For skovnaturtyper perioden 2010-2021.

Nedenstående tabeller viser en oversigt over planlagte og gennemførte aktiviteter på Naturstyrelsens arealer inden for Natura 2000-område N13 Svinkløv Klitplantage og Grønne Strand

**Table E: Status for gennemførelse af aktiviteter for seneste planperiode fordelt på naturtyper og arter**

Skovnaturtyper (planperiode 2010-2021)	Indsats	Areal [ha]
2180 - Kystklitter med selvsåede bestande af hjemmehørende træarter	Græsningsskov	2.8
2180 - Kystklitter med selvsåede bestande af hjemmehørende træarter	Bevarelse af mindst 5 store træer pr. ha til henfald	2.8
9998 - Skovbevoksede tørvemoser	Bevarelse af mindst 5 store træer pr. ha til henfald	3.4

Lysåbne naturtype (planperiode 2016-2021)	Indsats	Areal [ha]
2110 - Forklit	Rydning af opvækst	1.9
2110 - Forklit	Bekæmpelse af invasive arter	10.2
2120 - Hvid klit	Rydning af opvækst	4.2
2120 - Hvid klit	Bekæmpelse af andre problemarter	1.4
2120 - Hvid klit	Bekæmpelse af invasive arter	9.0
2130 - Grå/grøn klit	Rydning af bevoksning	17.9
2130 - Grå/grøn klit	Græsning	12.0
2130 - Grå/grøn klit	Rydning af opvækst	62.3
2130 - Grå/grøn klit	Bekæmpelse af andre problemarter	37.2
2130 - Grå/grøn klit	Hegning	12.0
2130 - Grå/grøn klit	Bekæmpelse af invasive arter	51.6
2140 - Klithede	Græsning	19.9
2140 - Klithede	Hegning	19.9
2140 - Klithede	Rydning af opvækst	51.8
2140 - Klithede	Bekæmpelse af andre problemarter	21.5
2140 - Klithede	Bekæmpelse af invasive arter	19.7
2160 - Havtornklit	Bekæmpelse af invasive arter	1.7
2160 - Havtornklit	Hegning	0.3

Lysåbne naturtype (planperiode 2016-2021)	Indsats	Areal [ha]
2160 - Havtornklit	Rydning af opvækst	2.4
2160 - Havtornklit	Bekæmpelse af andre problemarter	0.3
2160 - Havtornklit	Græsning	0.3
2190 - Klitlavning	Rydning af opvækst	31.9
2190 - Klitlavning	Bekæmpelse af andre problemarter	10.7
2190 - Klitlavning	Rydning af bevoksning	4.2
2190 - Klitlavning	Bekæmpelse af invasive arter	4.7
2190 - Klitlavning	Hegning	6.8
2190 - Klitlavning	Græsning	6.8
2250 - Enebærklit	Rydning af opvækst	24.8
2250 - Enebærklit	Bekæmpelse af invasive arter	1.2
2250 - Enebærklit	Græsning	9.1
2250 - Enebærklit	Bekæmpelse af andre problemarter	2.8
2250 - Enebærklit	Hegning	9.1
7140 - Hængesæk	Rydning af opvækst	0.3
7220 - Kildevæld	Græsning	0.3
7220 - Kildevæld	Rydning af opvækst	0.4
7220 - Kildevæld	Hegning	0.3
9997 - Ikke specificeret	Rydning af opvækst	0.2

Tabel F: Oversigt over ikke-planlagte indsats, der er gennemført, og som gavner arter eller naturtyper på udpegningsgrundlaget

Skovnaturtyper (planperiode 2010-2021)	Indsats	Areal [ha]
9998 - Skovbevoksede tørvemoser	Urørt skov	3.4

Tabel G: Oversigt over indsats der ikke er gennemført

Lysåbne naturtype (planperiode 2016-2021)	Indsats	Areal [ha]
2130 - Grå/grøn klit	Bekæmpelse af andre problemarter	0.2
2130 - Grå/grøn klit	Afbrænding	13.6

Lysåbne naturtype (planperiode 2016-2021)	Indsats	Areal [ha]
2130 - Grå/grøn klit	Rydning af opvækst	0.2
2130 - Grå/grøn klit	Rydning af bevoksning	2.0
2140 - Klithede	Afbrænding	30.0
2140 - Klithede	Rydning af opvækst	4.8
2190 - Klitlavning	Afbrænding	13.5
2250 - Enebærklit	Afbrænding	4.4

Årsagen til at at afbrænding ikke er gennemført, skyldes ikke gunstige forhold for afbrænding i den forrige planperiode.

#### Opsummering

Med baggrund i ovenstående redegørelse for indsatser i den forgangne planperiode kan Naturstyrelsen konkludere, at de planlagte aktiviteter er helt/overvejende gennemført for Naturstyrelsens arealer. Afbrænding har ikke været muligt at gennemføre i de ønskede områder i denne periode. Udover de planlagte indsatser er yderligere ikke-planlagte indsatser gennemført jf. tabel F. Samlet har disse indsatser bidraget positivt til opfyldelse af Natura 2000-planens målsætninger.

## Miljøvurderingsloven, habitatdirektivet og plejeplanen

For samtlige Natura 2000-planer er der foretaget en strategisk miljøvurdering (SMV). Natura 2000-planerne og de tilhørende miljøvurderinger kan findes på Miljøstyrelsens hjemmeside under Natura 2000, tredje generation planer (2022-2027).

Natura 2000-plejeplanerne er en type af planer, som kan være omfattet af krav om miljøvurdering i henhold til Bekendtgørelse af lov om miljøvurdering af planer og programmer og af konkrete projekter (VVM) (lovbekendtgørelse nr. 4 af 3. januar 2023) – herefter refereret til som miljøvurderingsloven.

Ved vurderingen af om en plejeplan er omfattet af miljøvurderingsloven ses på kriterierne i lovens § 8. Erfaringsmæssigt er der en del plejeplaner, som ikke vil være omfattet af miljøvurderingsloven. Det afhænger dog i alle tilfælde af det konkrete indhold af plejeplanen, og der skal derfor altid foretages en særskilt vurdering for hver plan.

Denne plejeplan er blevet vurderet i forhold til, om den er omfattet af miljøvurderingsloven. Det er vurderet, om plejeplanen fastsætter nye rammer for fremtidige anlægstilladelser, eller om den vurderes at kunne påvirke internationalt udpegede naturbeskyttelsesområder væsentligt jfr. miljøvurderingslovens § 8. Det er Naturstyrelsens vurdering, at plejeplanen ikke fastsætter nye rammer for fremtidige anlægstilladelser til projekter omfattet af lovens bilag 1 eller 2 og dermed ikke er omfattet af krav om miljøvurdering.

2140 Klithede er, med et samlet areal på 25.860 ha, en af de mest udbredte lysåbne terrestriske naturtyper i Danmark. Naturtypens udbredelsesområde og areal vurderes stabilt og tilstrækkeligt stort til at opretholde naturtypen i hele dens variationsbredde i begge biogeografiske regioner. Det er prioriteret at udvikle to mindre områder på knap 2,3 ha i alt i Svinkløv, der er registreret som 2140 klithede, at overgå til 2180 skovklit, da områdets arter er hjemmehørende og områderne huser en høj biodiversitet. De ligger begge i overgangszonen mellem lysåbent og skovnatur. Alle invasive arter i området fjernes som led i forvaltningsplanen for urørt skov.

I denne plejeplan planlægges der ikke gennemført aktiviteter med henblik på at udvikle naturtyper på bekostning af andre naturtyper.

Det er Naturstyrelsens vurdering, at plejeplanen er undtaget fra habitatdirektivets artikel 6, stk. 3 og dermed fra vurdering efter miljøvurderingsloven, fordi planerne er "direkte forbundet med eller nødvendige for lokalitetens forvaltning" jfr. artikel 6, stk. 3, 1. pkt. Plejeplanen anses således som direkte forbundet med og nødvendig for Natura 2000-områdets forvaltning.

## Bilag 2: Indsatsprogram og sammendrag af den statslige Natura 2000-plan N13 (2022-2027)

*Indsatsprogrammet fra den statslige Natura 2000 plan for N13 udgør målsætningen for denne handleplan for Natura 2000 området.*

### Indsatsprogram

Opfyldelsen af habitatdirektivets krav om gunstig bevaringsstatus for de naturtyper og arter, som direktiverne omfatter, og fuglebeskyttelsesdirektivets tilsvarende krav om at sikre den nationale bestand af de fugle, som er omfattet af direktivet, er en opgave, som strækker sig over flere planperioder. Det er derfor nødvendigt at prioritere indsatsen i den enkelte planperiode, således at det sikres, at Danmark efterlever disse EU-direktivkrav, og der kan etableres en sammenhæng mellem indsats og tilgængelige virkemidler.

Den nationale prioritering af indsatsen i tredje planperiode sigter på at skabe mulighed for mere naturlige processer og naturens robusthed, udvide arealet med urørt skov samt fokus på tiltag mod klimaforandringer. En del af prioriteringen fra anden planperiode videreføres. Der skal således i tredje planperiode fortsat være fokus på indsatser for særligt truede fugle og arter, bekæmpelse af invasive arter, fortsættelse af arbejdet med at gennemføre og afsøge behov for at udlægge forstyrrelsesfrie zoner og gennemføre fiskeriregulering, samt fortsættelse af indsatsen for langsigtet at sikre den nødvendige pleje af de lysåbne naturarealer og skovarealer. Der bør løbende være opmærksomhed på den naturlige synergi, og at indsatser for naturtyper ofte også gavner fugle og arter koblede til pågældende naturtyper.

Nedenstående retningslinjer for indsatsen er opbygget efter mål- og rammestyringsprincippet, således at den statslige plan fastlægger de krav til indsatsen i planperioden, der er nødvendige for at sikre nationalt besluttede prioriteringer. Således beskriver retningslinjerne ikke metoden eller placering af enkelte projekter. Det er en fælles opgave for kommuner og offentlige lodsejere at aftale på hvilke arealer og i hvilke kommuner, den konkrete indsats skal foregå.

Indsats til bedring af vandkvaliteten gennemføres som led i vandplanlægningen og havstrategidirektivet, ligesom reduktion af kvælstofdeposition sker gennem husdyrgodkendelsesloven og generelle tiltag til at mindske luftforureningen, og dette er således ikke en del af Natura 2000-planens indsatsprogram.

Retningslinjerne er opdelt i generelle retningslinjer, der gælder for alle områder, og specifikke retningslinjer for det enkelte Natura 2000-område. Til gennemførelse af planerne stiller staten en række virkemidler til rådighed, ligesom det forudsættes, at kommunerne i mindre omfang bidrager økonomisk.

### Generelle retningslinjer

1. Myndighederne tager i deres administration af lovgivningen og deres forvaltning udgangspunkt i målsætningen for det enkelte Natura 2000-område og sikrer dermed en grundlæggende beskyttelse af udpegningsgrundlaget.
2. Der arbejdes for at sikre de lysåbne terrestriske naturtyper en hensigtsmæssig hydrologi, drift og pleje.
3. Der arbejdes for at sikre egnede levesteder for områdets arter.
4. For skovnaturtyper, hvor det vurderes nødvendigt af hensyn til bevarelse af skovnaturtyper på udpegningsgrundlag, sikres en skovnaturtypebevarende drift og pleje.

5. Der arbejdes på at opnå størst mulig naturmæssig robusthed og sammenhæng i områdets natur ved at sikre større driftsenheder af lysåbne naturtyper og skovnaturtyper.
6. Igangværende projekter og indsatser, der relaterer til gennemførelse af tidligere Natura 2000-planer, afsluttes.
7. Indsatser gennemført i første og anden planperiode vedligeholdes, f.eks. ved genrydning af arealer, hvor der tidligere har været gennemført en Natura 2000-indsats.
8. Der fokuseres på en løbende opdatering af oversigt over naturtyper, arter og fugle som findes i væsentlig forekomst i Danmark, om der er behov for yderligere sikring mod forstyrrelser med fokus på træk- og ynglefugle samt pattedyr.
9. Der arbejdes på en national strategi for forvaltning af truede og rødlistede arter herunder en lang række direktivarter og -fugle.

#### **4.2 Områdespecifikke retningslinjer**

1. Der gennemføres en grundlæggende indsats på hede-arealer med henblik på forbedring af naturtilstanden
2. Der iværksættes en bekæmpelse af invasive arter på 66 ha med fokus på arealer med en kortlagt forekomst af invasive arter på over 10% dækning.
3. Urørt skov (permanent ophør af drift m.v.) kan være en mulighed af hensyn til naturtyper og tilknyttede arter. Ved udlæg til urørt skov skal der tages hensyn til levesteder for særligt følsomme arter.



## Bilag 3: Naturtyper og arter på udpegningsgrundlag samt tilstand

Udpegningsgrundlag for Natura 2000-område bestående af habitatområde H13

### Arter på udpegningsgrundlaget.

Odder (1355)

**Tabel 6. Naturtyper på udpegningsgrundlaget for H13\* samt deres tilstand**

H13	Naturtype nr.	Naturtype navn	Naturtilstand					I alt*
			I	II	III	IV	V	Ha
	1150	Lagune						1,53
	2110	Forklit	4,97	0,34	0,19			5,5
	2120	Hvid klit	1,2	4,12				5,32
	2130	Grå/grøn klit	3,44	29,69	15,36	1,31		49,8
	2140	Klithede	1,55	35,14	2,7			39,39
	2160	Havtornklit		1,72	7,22			8,94
	2170	Grårisklit		0,78	0,31			1,09
	2190	Klitlavning		39,58	17,63			57,21
	2250	Enebærklit		18,02	11,08	9,86		38,96
	3130	Søbred med småurter			0,25			0,25
	3140	Kransnålalge-sø						
	3150	Næringsrig sø		0,71				0,71
	3260	Vandløb						
	3270	Å-mudderbanke						
	6430	Urtebræmme						
	7140	Hængesæk		3,82				3,82
	7220	Kildevæld	1,37					1,37
	7230	Rigkær						
I alt*			12,53	134,17	54,49	11,17	0	212,36

Med gul markering lysåbne habitatnaturtyper hvis tilstand vurderes stort set uændret siden forrige basisanalyse.

Med rød markering lysåbne habitatnaturtyper hvis tilstand vurderes forringet siden forrige basisanalyse.

Med grøn markering lysåbne habitatnaturtyper hvis tilstand vurderes forbedret siden forrige basisanalyse.

\* Omfatter ikke offentlige arealer hvor ejeren gennemfører Natura 2000-planen i egen drifts- og plejeplan.

I ovenstående tabel er kun medtaget kortlagte forekomster indenfor de private områder. Data udgør således en delmængde af basisanalysen dækkende hele Natura 2000 området.

Lagune\* (1150) hvoraf der er 4 forekomster i den vestlige del af Natura 2000 området er ikke tilstandsvurderet.

Søbred med småurter (3130) er der én forekomst af ligeledes i den vestligste del af Natura 2000 området. Forekomsten er tilstandsvurderet til moderat, bl.a. grundet tilledning af drænvand.

Næringsrig sø (3150) er der 2 mindre forekomster af begge i god aktuel tilstand. Hertil er Ålvande sø på ca. 6,8 ha kortlagt som næringsrig sø (3150) i god tilstand og søen er videre målsat og omfattet af vandområdeplanen og vurderet i god økologisk tilstand. Jammerbugt kommune vurderer dog ud fra hydrologiske forundersøgelser og lokalkendskab at søen er negativt påvirket af tilledning af drænvand belastet af både okker og næringsstoffer.

Vandløb (3260), å-mudderbanke (3270) og urtebræmme (6430) er ikke tilstandsvurderet. Særligt vandløb (3260) har flere forekomster med Slette Å i den østlige del som den største. Hertil kan nævnes Borgstuerende og Flodbakkerende i den vestlige del. Slette Å og Borgstuerende er endvidere omfattet af vandområdeplanen og i henholdsvis dårlig og moderat økologisk tilstand.

Rigkær (7230) er ikke kortlagt ved seneste basisanalyse, og tidligere forekomst er omregistreret til klitlavning (2190).

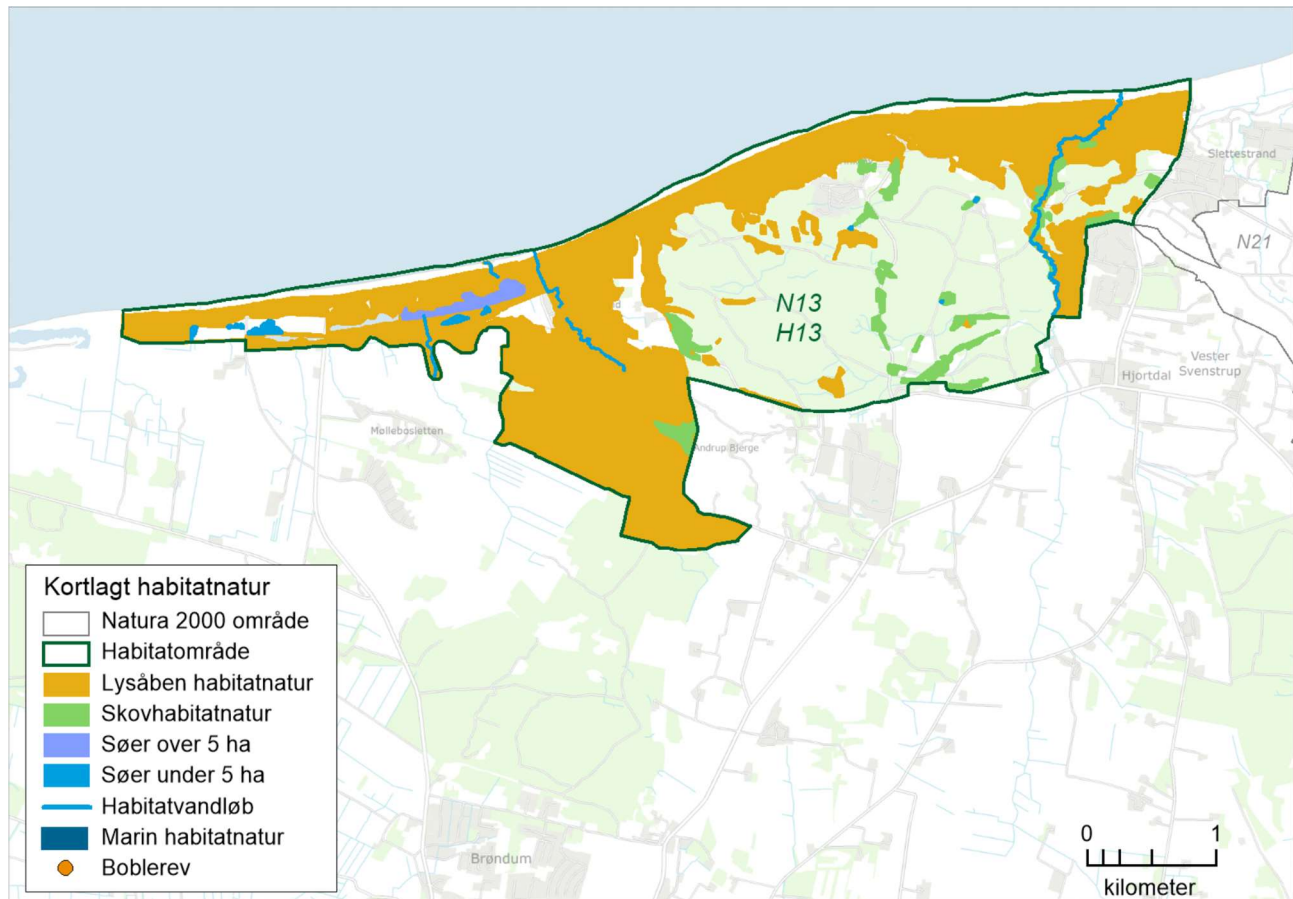
For de lysåbne habitatnaturtyper kan udviklingen i den overordnede tilstand vurderes ved at sammenholde data fra 2. planperiode med 3. planperiode (basisanalyserne).

Generelt vurderes tilstanden for forklit (2110), grårisklit (2170), hængesæk (7140) og kildevæld\* (7220) uændret.

Generelt vurderes tilstanden for klithede\* (2140) og klitlavning (2190) forbedret.

Generelt vurderes tilstanden for hvid klit (2120), grå/grøn klit\* (2130), havtornklit (2160) og enebærklit\* (2250) forringet. Særligt er gunstig bevaringsstatus for enebærklit\* (2250) væsentligt forringet og bør være et opmærksomhedspunkt i 3. planperiode.

## Bilag 4: Kortbilag



Baggrundskort: © Styrelsen for Dataforsyning og Infrastruktur