



JAMMERBUGT
KOMMUNE

PLANSTRATEGI'23

FÆLLES FREM MOD 2035

- Vi går (stadig) efter forskellen

Multifunktionel Potentialer Velfærd
Levende erhvervsliv Nye måder
Mangfoldighed Turisme
Rekruttering
Fællesskaber
Udvikling i landdistriktet
Limfjordslandet
Bæredygtighed
Centerbyer
Teknologi
Klima
Natur
Kloge m2
Forsyningsikkerhed
Den grønne omstilling
Liv i by, skole og lokalsamfund
Biodiversitet
Vestkysten
Trivsel
Landbrug
Feriesteder



DECEMBER 2023

Forord

Dette er Kommunalbestyrelsens femte planstrategi. Kommunalbestyrelsen skal inden udgangen af den første halvdel af en valgperiode offentliggøre en strategi for kommuneplanlægningen. Det vil sige inden udgangen af 2023. Planstrategien tager igen udgangspunkt i visionen ”Vi går efter forskellen”. Vi har udsyn, kigger fremad og har overblik. Samtidig er der dynamik, fart og luft under vingerne, som fuglen i vores våbenskjold.

En planstrategi er Kommunalbestyrelsens strategi for kommunens udvikling de kommende 12 år. Den fastlægger de overordnede mål og retningslinjer for denne udvikling. Planstrategien er Kommunalbestyrelsens fortælling om, hvordan kommunen skal udvikle sig i den kommende kommuneplanperiode frem til 2035.

Forud for strategien har Kommunalbestyrelsen drøftet og besluttet kommunens overordnede styrkepositioner og deraf, hvad vi skal leve af, og hvilke indsatsområder vi skal have fokus på.

Strategien er udarbejdet i en tværfaglig proces, hvor alle forvaltninger har bidraget. Strategien er således et tværfagligt redskab, som medvirker til at skabe et solidt fundament for fremtidige helhedsorienterede handlinger, hvor vi udnytter guldet mellem søjlerne.

Vi ønsker, at vores planstrategi lever. I 2024 indbyder vi til borgermøde, hvor vi gerne vil drøfte, hvordan vi sammen udmønter vores strategi i tværsektorielle handlinger. Handlingerne vil fremgå i det kommende handlingskatalog, som står klar sommeren 2024.

Mogens Christen Gade

Borgmester i Jammerbugt Kommune

Indhold

Strategitræ 2

BAGGRUND

Sådan ligger landet 3

Forpligtende fællesskaber 7

Jammerbugt frem mod 2035 9

TEMAER

Tema 1: Vores gode liv 11

Tema 2: Mere i gang - på nye måder 14

Tema 3: Bæredygtighed og grøn omstilling 17

Tema 4: Dannelse og uddannelse hele livet 19

Tema 5: Oplevelser i vores mangfoldige kommune 22

DEN VIDERE PROCES

Kommuneplan25 25

Planstrategi'23

Udarbejdet efter Planlovens §§ 23a og 33a

Udgivet af Jammerbugt Kommune i december 2023



Læsevejledning:

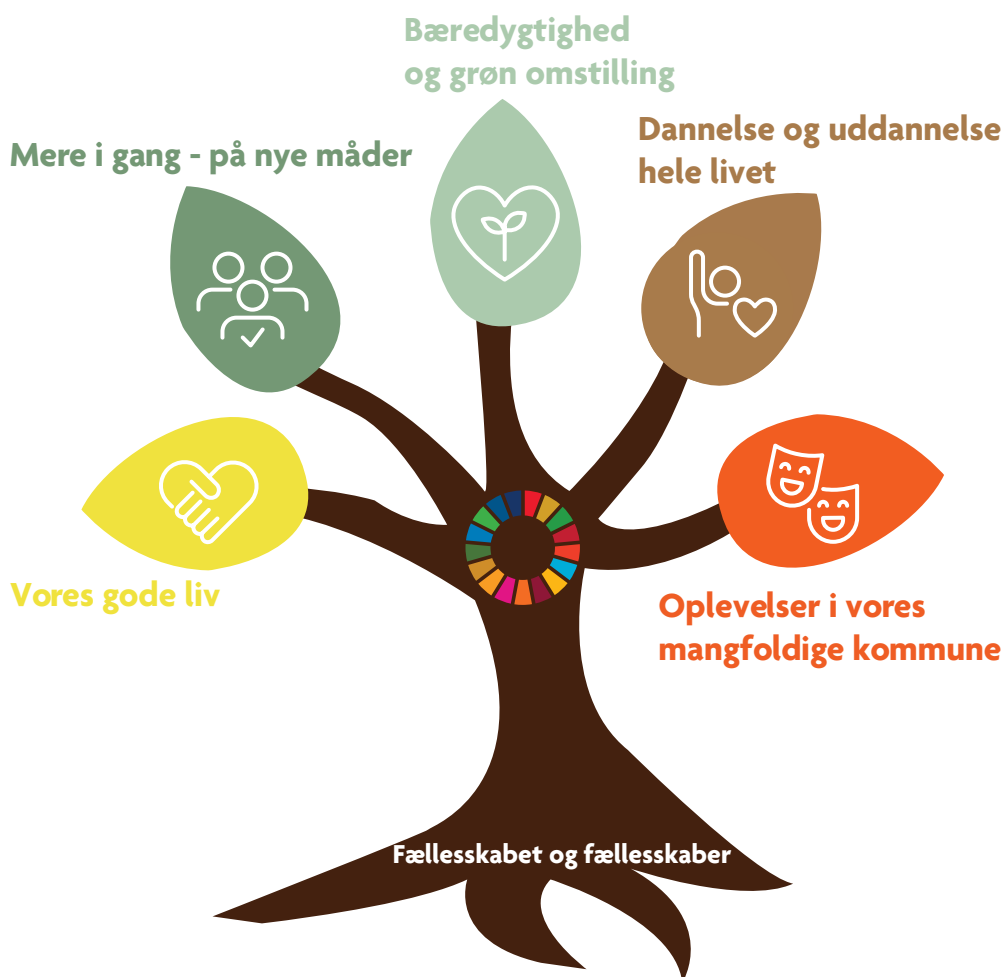
Planstrategiens første kapitler indeholder Kommunalbestyrelsens vurdering af det nuværende ståsted ("Sådan ligger landet") samt de mange gode indsatser, vi allerede er godt i gang med.

Det næste kapitel omhandler de mange forpligtende fællesskaber, som vi indgår i med borgerne, kommunerne, regionen, erhvervslivet og andre samarbejdspartnere.

Det tredje kapitel er Kommunalbestyrelsens vurdering af udviklingen frem mod 2035.

Kommunalbestyrelsens strategi beskrives under "Strategitræets" blade i de efterfølgende fem kapitler.

Afslutningsvist indeholder planstrategien retningslinjer for revision af Kommuneplan25.



Strategitræet med de fem blade var også en del af Planstrategi19. I Planstrategi'23 fastholder vi træet, men vi har tonet bladene, så vi følger med tiden og er parate til at imødekomme fremtidige behov.

BAGGRUND

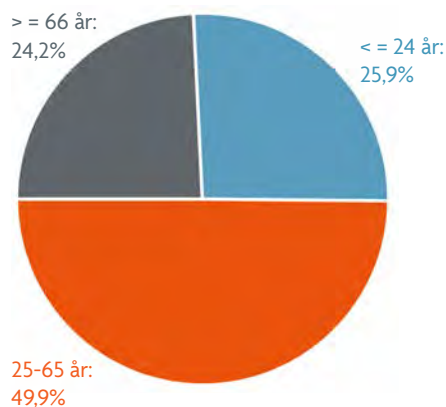
Sådan ligger landet

I dette afsnit belyses, hvor mange vi er og vores aldersfordeling. Her beskrives kommunen, og hvad vi bruger vores arealer til. Vi kigger også på livet i lokalsamfundene og erhvervslivet - hvad vi lever af i Jammerbugt Kommune.

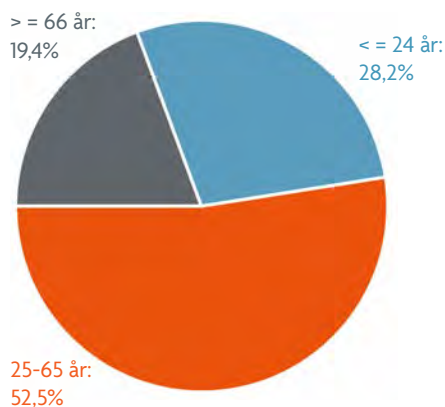
VI DER BOR MELLEM HAV OG FJORD

Vi er i alt 38.312 indbyggere (pr. 2023). Indbyggertallet har været stabilt over en lang årrække. Generelt er borgerne glade for at bo i Jammerbugt Kommune og vil anbefale andre at bo i kommunen. Nørhalne, Aabybro og Hune er på listen over de 12 hurtigst voksende byer i Nordjylland. Kommunens borgere er villige til at pendle langt til job for at blive boende, hvor de bor og lever i dag.

Jammerbugt Kommune

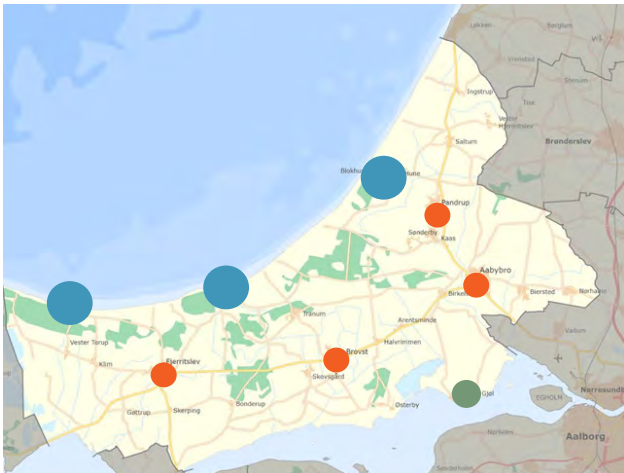


Hele landet



Jammerbugt Kommune har et stigende antal seniorer over 65 år, som aktuelt udgør 25% af befolkningssammensætningen. Antallet af ældre skaber et øget udgiftspres på seniorområdet. Der er fortsat en opgaveglidning fra hospitaler til kommuner. Derfor er det et område, vi er særligt opmærksomme på.

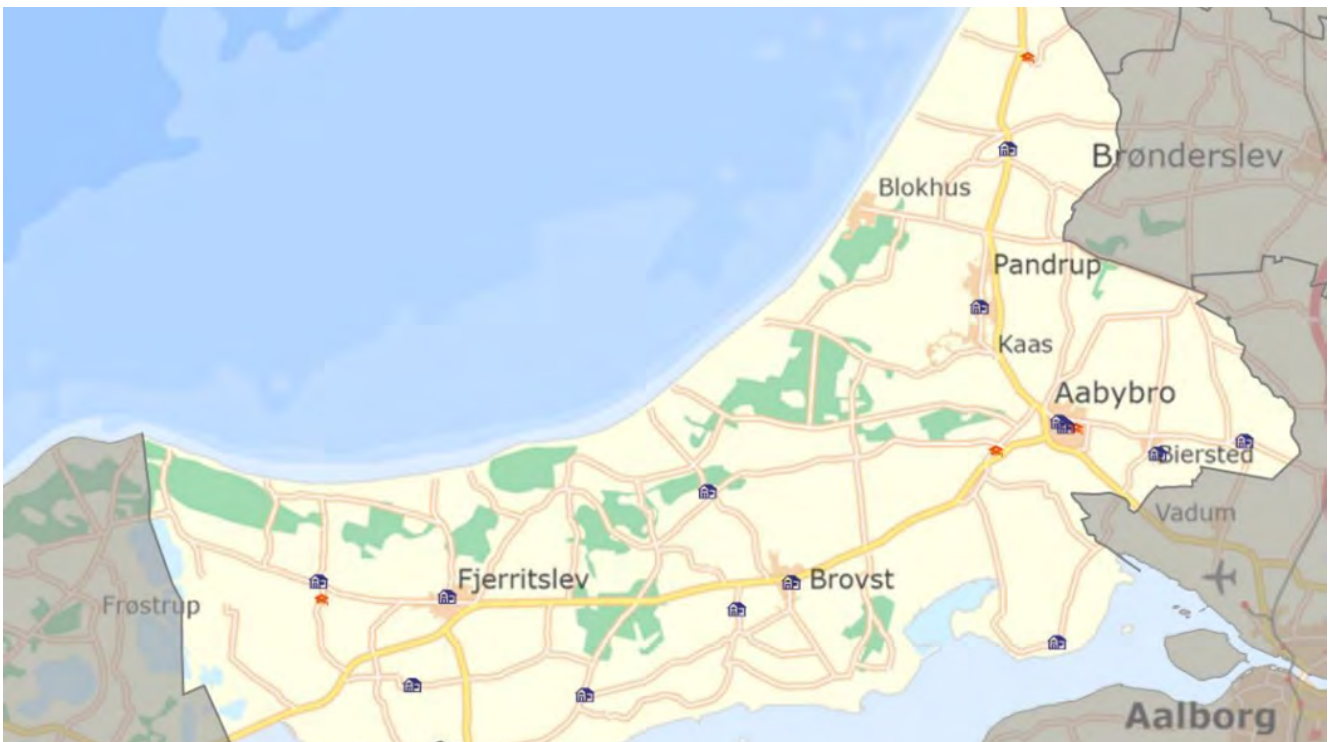
Jammerbugt Kommune er en autentisk decentral landdistriktskommune midt ude i naturen. I fællesskab med borgere, erhvervsliv, foreninger og ildsjæle skaber vi rammerne for et rigt hverdagsliv i hele kommunen. I fællesskab investerer vi i at udvikle vores centerbyer og levende lokalsamfund. Det gør vi for at sikre borgernære servicetilbud til alle, der lever og bor i Jammerbugt Kommune. Jammerbugt Kommune er en mangfoldig kommune. Det er den bl.a., fordi vi prioriterer, at der er lys i alle vinduer, liv i by og skole og aktivitet i alle dele af kommunen. I Jammerbugt Kommune er vi stolte af vores mangfoldighed, og vi tror på, at stærke fællesskaber og en inddragende kultur er nøglen til at opnå bæredygtige resultater og skabe optimale rammer for hverdagslivet.



Jammerbugt Kommune har et samlet areal på 863 km². De fire centerbyer, **Fjerritslev, Brovst, Aabybro og Pandrup**. De særlige feriesteder, **Slettestrand, Thorupstrand og Blokhuse** (jf. Partnerskab for Vestkystturisme). "Limfjordens knudepunkt for rekreative aktiviteter og oplevelser" på Gjøll.



"Liv i by, skole og lokalsamfund" er en kontrakt for samarbejdet mellem lokalsamfund, skoler og Kommunalbestyrelsen. Kontrakten betyder, at lokalsamfund, skole og daginstitution i fællesskab arbejder for lokaludvikling og øget bosætning. Organiseringen giver ro og stabilitet ift. også fremadrettet at arbejde sammen om udviklingen af både skole og landdistrikt i kommunen.



Folkeskolerne i Jammerbugt Kommune.

De fleste lokalsamfund ligger tæt på eller midt i storslåede landskaber og enestående natur. Vi har nogle af Nordeuropas mest imponerende klitlandskaber langs Vestkysten og internationalt enestående strandenge langs Limfjorden. Vores særlige natur er også de stejle kystskrænter ved Lien og Fosdalen og de store bakkede naturområder ved f.eks. Hingelbjerge. Højmosen i Store Vildmose er en meget sjælden naturtype, som rummer store mængder kulstof. Kystfiskeriet ved Thorupstrand er også unik med bæredygtigt fiskeri.

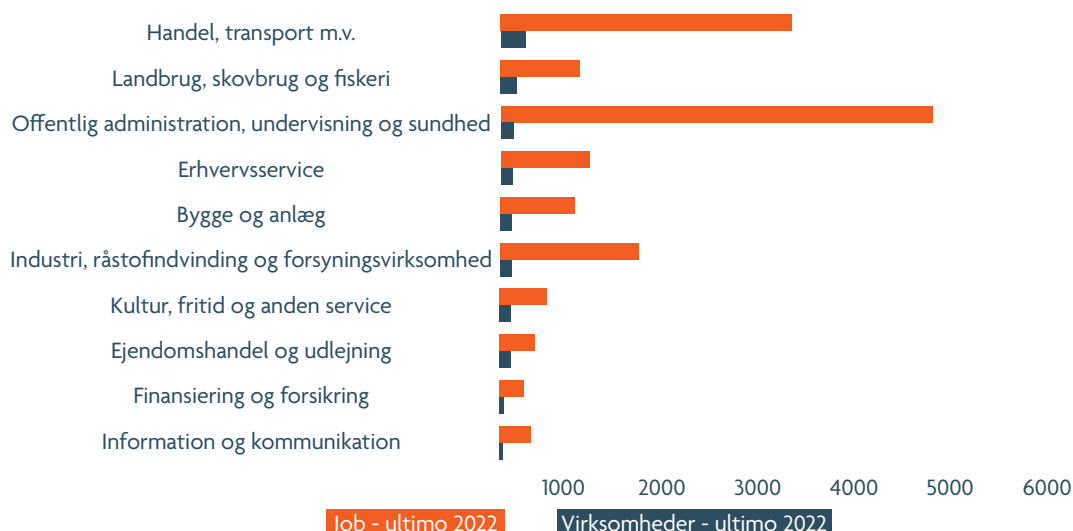


DET VI LEVER AF

Erhvervslivet i Jammerbugt Kommune er præget af handel og transport, hvilket dækker over turismevirksomhederne inden for overnatning og restauration samt landbrug, skovbrug og fiskeri.

De fleste jobs i Jammerbugt Kommune ligger inden for offentlig administration, undervisning og sundhed - jobs som fylder meget inden for velfærd og plejesektoren. Handel og transport følger efter. Det skyldes bl.a. mange detailbutikker, som lever af turisme.

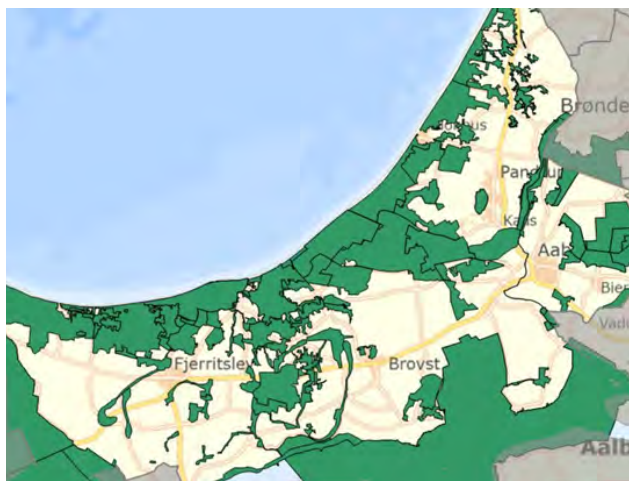
Der er et stabilt antal virksomheder i kommunen. Det understøtter den strategiske satsning ift. det etablerede erhverv og iværksættere. I 2022 var der 2.311 virksomheder sammenlignet med 2021, hvor der var 2.284. Over en 10-årig periode har der været vækst i antal jobs samlet set, men med udsving. Vi havde 16.054 jobs i 2022.



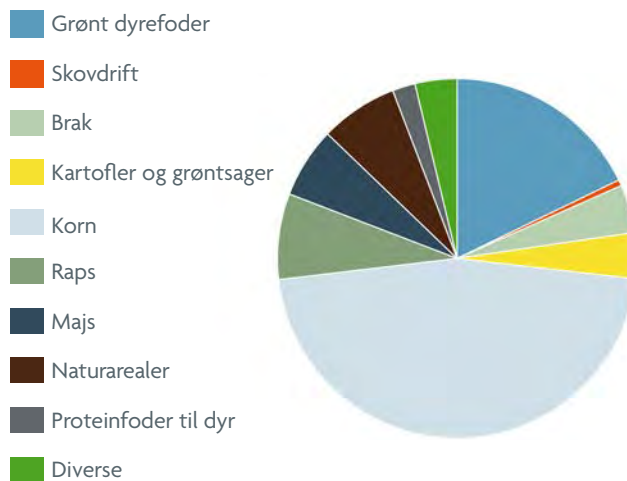
”Offentlig administration, undervisning og sundhed” dækker bl.a. grundskole, gymnasie, erhvervsskole, voksenundervisning, plejehjem, daginstitutioner, sociale institutioner, læge, tandpleje, fysioterapi og offentlig administration.



I det åbne land og i landdistrikterne spiller naturen og jordbrugserhvervet en central rolle.

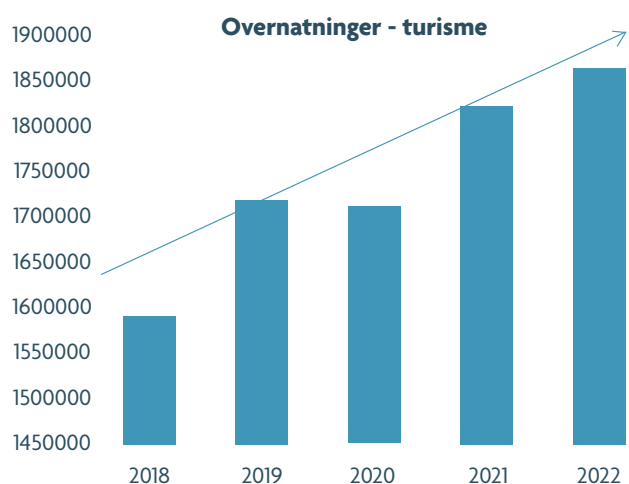


Grønt Danmarkskort er et strategisk planlægnings- og prioriteringsværktøj til brug i prioritering af kommende naturindsatser. Kortet viser Natura 2000-habitat-områder, fuglebeskyttelsesområder, særlige værdifulde naturområder, potentielle naturområder og korridorer.



Grafen viser, hvad vi bruger vores landbrugsarealer til. I områder, hvor vi ikke har særlig natur, anvender vi primært arealerne til jordbrug med produktion af fødevarer og til skovbrug. Strategien er, at vi beholder de mest dyrkningseggede arealer til jordbrugsanvendelse, hvor landbruget kan producere mere på mindre plads. Landbruget bidrager også med areal til energianlæg og er også biomasseleverandør til grønne energiformer.

De seneste år har Jammerbugt Kommune været Nordjyllands største turismekommune målt på antal overnatninger. Turister tiltrækkes af den forskelligartede natur ved Vestkysten og Limfjorden samt vores attraktioner som f.eks. Fårup Sommerland.





Forpligtende fællesskaber

Fællesskabet er vigtigt. Når vi indgår i store strategiske samarbejder, skal det skabe merværdi for os. Vi har, ligesom mange andre kommuner, udfordringer med arbejdskraft, trivsel og klima, men vi vælger at se muligheder og potentialer i disse udfordringer. Vi rækker ud efter samarbejdspartnere for i fællesskab at finde løsninger. Vi arbejder kontinuerligt med at få det bedste ud af vores strategiske samarbejder, så vi får skabt mest mulig synergi og værdi for Jammerbugt Kommune.

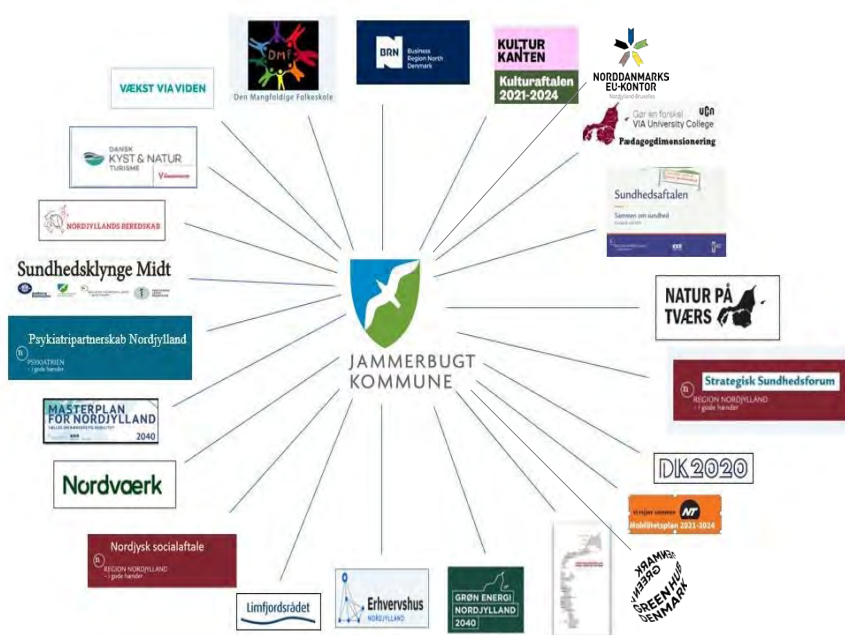
Vi har særligt fokus på fællesskaberne blandt borgerne og foreningerne. Vi har 102 folkeoplysende foreninger og 15 voksenundervisningsforeninger, som bidrager til borgernes trivsel. Når vi satser på fællesskabet, smitter det af og bidrager til et bedre liv for den enkelte. Det er i fællesskabet og samarbejdet med civilsamfundet, at alle ressourcer kommer i spil.



DET REGIONALE FÆLLESSKAB

Jammerbugt Kommune er sammen med regionens øvrige kommuner en del af det store fællesskab Region Nordjylland. I den Regionale Udviklingsstrategi 2024-2027 sendes et stærkt signal om, at vi sammen på tværs af kommunegrænser skaber rammerne for bæredygtig udvikling af hele Nordjylland. I regionen står vi netop sammen om indsatsen ift. de markante udfordringer inden for sundhed, klima og arbejdskraft. Betydningen af det nordjyske samarbejde skitseres i tre udfordringsbilleder, som holdes op mod Nordjyllands stærke fundament og udgangspunkt, som skal bidrage til løsningerne: Vi skal minimere CO₂-udledning og tilpasse os klimaforandringer. Vi skal finde balance mellem benyttelse og beskyttelse af ressourcer og arealer. Vi arbejder for at sikre vilkårene for bæredygtig vækst og udvikling.

Vi deltager i en lang række **strategiske samarbejder og fællesskaber** med andre kommuner, regioner og erhvervslivet med det formål at løse flere store udfordringer, herunder sundhed, trivsel og arbejdskraft. Dette gør vi bl.a. sammen med Region Nordjylland i Sundhedsaftalen, sammen med Erhvervs- og Uddannelsesregion Nordjylland og Business Region North (BRN) samt i Klimaalliancen med KL, Realdania og de fem regioner.



DE 17 VERDENSMÅL

Vi skal i fællesskab tænke bæredygtighed i vores lokale udviklingsarbejde med de 24 lokalsamfund og sammen med erhvervslivet og hele uddannelsesområdet. Vi har blik på, at bæredygtig udvikling er en lang proces. Vi skal arbejde med mange tværgående tiltag for at få en bæredygtig økonomi nu og på længere sigt. Planstrategien rummer derfor også et blik på verdensmålene, som allerede er en del af vores DK2020-klimahandlingsplan. Vores klimainvesteringer skal udnyttes til at skabe mere livskvalitet og sundhed. Vi skal arbejde strategisk med klimatilpasning og grønne arbejdspladser, så vi i højere grad bliver en attraktiv kommune at bo i og drive virksomhed i. I vores ligestillingspolitik arbejder vi også konkret med verdensmålet om lighed, hvor vi har fokus på bl.a. ligestilling og ligeløn. Overordnet er vi bevidste om, at det ofte handler om, at vi skal have nye vaner, og at vi alle bidrager, hvis vi skal nå i mål med de ønskede forandringer.



Jammerbugt frem mod 2035

Kendetegnende for Kommunalbestyrelsens strategi er, at vi vil være en bæredygtig kommune, hvor vi tænker både social, miljømæssig og økonomisk bæredygtighed. De mange erhvervsdrivende, jordbruget, naturen og vores 24 forskelligartede lokalsamfund er de værdier, vi vil passe på og udvikle – det er vores livsgrundlag.

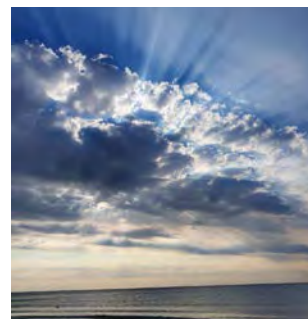
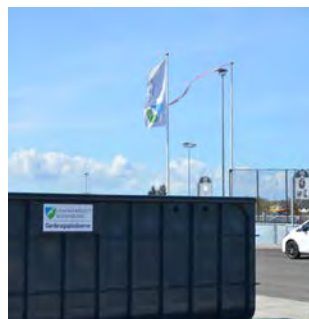
Den decentrale struktur fastholdes frem mod 2035, og det betyder også, at udviklingen bliver mangfoldig. Med indsatsen i "Liv i by, skole og lokalsamfund" skal vi fortsætte med at skabe rammer for hverdagslivet. Vi prioriterer investeringer i de fire centerbyer – Pandrup, Aabybro, Brovst og Fjerritslev – og feriestederne.

Vi har fokus på fællesskabet og bevidstheden om, at vi vil være en rummelig kommune. Borgernes trivsel er vigtig. Vi prioriterer at investere i det specialiserede børneområde for at styrke den tidlige forebyggende indsats. Vi prioriterer, at folkeskolerne kan arbejde forebyggende ift. alle elevers trivsel, fællesskabet og det gode læringsmiljø. Vi prioriterer også en tværfaglig ungeindsats, hvor vi styrker samarbejdet mellem Beskæftigelsesudvalget, Børne- og Familieudvalget og Kultur-, Fritids- og Landdistriktsudvalget. Vi skal have alle med, men alle skal ikke samme sted hen.

Demografien viser, at antallet af ældre er stigende, og vi vil derfor inden for ældresektoren også være gode til at anvende teknologi og udvikle nye velfærdsløsninger. Sunde og aktive seniorer er også et potentiale ift. kommunens rige kultur- og fritidsliv.

Den grønne omstilling er vigtig. Vi har sat ambitiøse mål inden for både energi, landbrug, transport og affald. Fremtidens energiforsyning er grøn – og i stort omfang også lokal. Vi vil fortsætte med at producere energi, så vi undgår at importere den. Derfor vil vi fortsat være en kommune, der planlægger for sol og biogas. Frem mod 2035 vil nye teknologier såsom Power-to-X også vinde frem. Den udvikling vil vi understøtte. Vi forventer, at der kommer mange job i forbindelse med den grønne omstilling. El-infrastrukturen er en forudsætning for den grønne omstilling. Derfor vil vi fortsat samarbejde med Business Region North Denmark (BRN) om at udbygge Nordjyllands position som Danmarks grønne region.

Bæredygtighed er også, at vi som kommune frem mod 2035 bliver mere cirkulær og arbejder klogt med arealerne. Dette gælder på mange områder, f.eks. ved at beskytte vores natur og grundvand, sikre fødevareproduktionen, udnytte affaldet cirkulært og være bevidst om stigende vandmængder. Vi vil også have fokus på bæredygtig bygningsdrift samt indkøb og bæredygtig turisme.

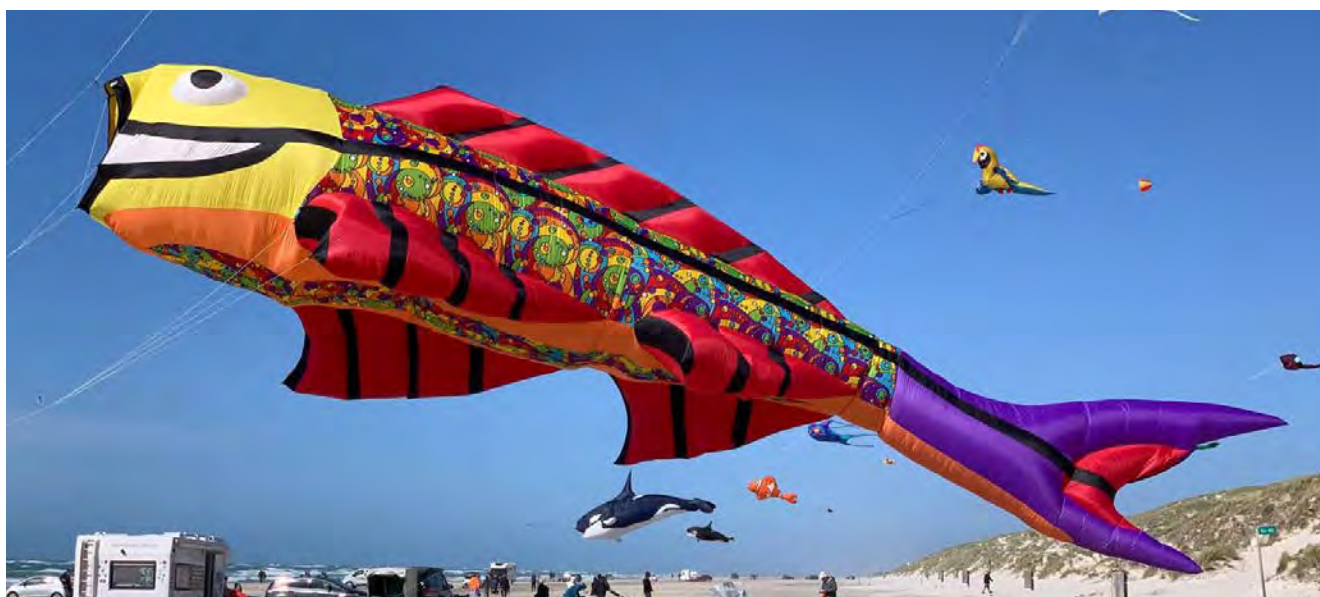


Arealerne i det åbne land er under pres, og vi vil fortsætte den konstruktive og åbne dialog med landbruget og øvrige aktører, da vi gennem videndeling og dialog finder de bedste løsninger - også for at sikre en bedre biodiversitet. Der er et stigende behov for mere plads i det åbne land. Derfor er en multifunktionel planlægning og prioritering af arealanvendelsen i det åbne land en væsentlig faktor i arbejdet frem mod 2035.

Vi er mere og mere afhængige af en infrastruktur, der sikrer os tætte forbindelser til omverdenen, herunder lufthavnen og en god fjordkrydsning, og at Aalborg fortsat er regionens fyrtårn. Investeringer i en vestlig tredje Limfjordsforbindelse er en forudsætning for en positiv udvikling ift. mobil arbejdskraft, transport af varer og tiltrækning af nye borgere.

Ledigheden i Jammerbugt Kommune er historisk lav med omkring 2,3% af arbejdsstyrken. Behovet for arbejdskraft er et fokusområde frem mod 2035. Derfor skal vi fortsat være bevidste om Aalborg som trækplaster og må derfor kunne konkurrere og være en attraktiv kommune at bo, leve og arbejde i.

Vi vil fortsætte med at være en turismekommune. Med et stigende antal turister vil vi understøtte erhvervslivet, så det følger med udviklingen og fortsat kan være vores levestandard. Vi skal inden for både turisme og den grønne omstilling samarbejde og blive bedre til at rekruttere kvalificeret arbejdskraft. Vi skal også sikre den nødvendige opkvalificering af de mennesker, der allerede arbejder her samt nye uddannelsesmuligheder.



TEMA 1: VORES GODE LIV



Vores gode liv

Det gode liv i Jammerbugt Kommune handler om muligheden for at indgå i fællesskaber. At være med i et fællesskab kan afhjælpe ensomhed og skabe trivsel. Vi vil understøtte både de fysiske rammer og de ildsjæle, som gør en forskel for andre. Jammerbugt Kommune skal være kendetegnet ved at tilbyde mange forskellige fællesskaber og ved at være et sted, man gerne vil bo, arbejde og leve hele livet.

RAMMER FOR FÆLLESSKABET

Vi skal udvikle og værne om byrum og grønne områder som gode rammer for byliv og samvær. De grønne byrum er gode for både biodiversitet og folkesundheden. Vores landdistrikter byder på masser af natur, der giver mulighed for fysisk aktivitet men også ro og fordybelse. Vi vil derfor udvikle de fysiske rammer, så de kan rumme aktiviteter for alle aldersgrupper. Her tænker vi både faciliteter i naturen og de mange foreningsdrevne bygninger, vi har i vores 24 lokalsamfund. Målet er, at flest muligt har mulighed for at indgå i fællesskaber og er aktive.

INDDRAGELSE AF CIVILSAMFUNDET

Gode rammer gør det ikke alene. Jammerbugt Kommune har et rigt kultur- og fritidsliv med mange ildsjæle. Vi vil investere i bedre rammer for det frivillige arbejde og frivillige korps. Vi ser et potentiale i at tænke en bedre organisering og koordineret indsats, hvor endnu flere borgere inddrages og bidrager. Vi har fokus på det meningsfulde frivillige arbejde og vil invitere flere ind i partnerskaber. Partnerskaberne er kendetegnet ved, at man i fællesskab, gennem dialog og sparring, drøfter snitflader, så den frivillige indsats bliver et værdifuldt supplement til kerneopgaven. Det er vigtigt, at kerneopgaven fortsat løftes af det faglige personale. Vi tror på, at vi sammen med civilsamfundet kan bidrage til endnu bedre trivsel, både for de mennesker, der tager imod og dem, som bidrager. Med fælles hjælp kommer vi længst.



BØRN OG UNGE – VORES FREMTID

Størstedelen af børn og unge i Jammerbugt Kommune trives. Flertallet af børn i Jammerbugt Kommune bevæger sig hver dag eller næsten hver dag. Det viser tal fra Børnesundhedsprofilen for Jammerbugt Kommune. Det er glædeligt, idet bevægelse bl.a. har en positiv betydning for sundheden. Derfor vil vi fortsat have fokus på, at alle børn og unge får gode oplevelser med bevægelse. Desværre ser vi også en stigende andel af børn og unge, der har det svært. Dette skyldes bl.a., at de oplever et højt tempo med et stramt program i hverdagen og et stort fokus på den individuelle præstation.

I arbejdet med at øge trivslen hos børn og unge tror vi på, at fællesskabet er nøglen. Fællesskab er en fællesnævner og en central værdi i vores Skolepolitik, ligesom det er et tema i vores Sammenhængende Børne- og Ungepolitik og i vores Frivilligpolitik.

Tidligere afprøvede indsatser med dedikerede gruppeforløb har givet værdifulde erfaringer, der kan adressere udfordringen med trivsel. Vi vil bygge videre på disse erfaringer og forankre læringen i nye initiativer. Vi ved, at deltagelse i fællesskaber fremmer den enkeltes mentale sundhed. Vi vil understøtte, at flere generationer kommer i bevægelse og knytte mennesker sammen på tværs af årgange.

BOSÆTNING I BY OG PÅ LAND

Vi vil fortsat arbejde målrettet for at tiltrække nye borgere. Det ønsker vi at arbejde med ved at planlægge nye boligområder til børnefamilier, men også ved at have fokus på at igangsætte flyttekæder, hvor seniorer i villaer og parcelhuse får mulighed for at flytte i mindre boliger. Handelslivet i midtbyen er fortsat vigtigt for vores gode liv, da det sammen med bosætning, kulturliv og turisme skaber levende bymidter. Derfor skal udgangspunktet fortsat være, at nye aktiviteter placeres i vores midtbyer frem for i yderkanten af byerne.

De mindre byer skal udvikles med udgangspunkt i den lokale identitet og tage afsæt i eksisterende kvaliteter, potentialer og udfordringer. Vi arbejder strategisk med lokale udviklingsplaner, hvor vi sammen med borgerne arbejder for at sikre forudsætningerne for det gode liv i landdistrikterne. Alle skal ikke nødvendigvis have det samme udbud af faciliteter og kommunal service, men nabobyer kan indgå i netværk for at skabe et fælles grundlag for gode liv på tværs af byerne. Nogle byer er allerede en del af et officielt klyngesamarbejde. Vi vil støtte disse samarbejder og ser gerne endnu flere.

Mange søger ud af kommunen på et tidspunkt i deres liv, enten for at tage en uddannelse eller for at arbejde. Heldigvis flytter en stor andel "hjem" igen efter nogle år. Helt faktisk er tilbageflytningen til Jammerbugt Kommune den 5. højeste målt over en 10. årig periode (for årgangene 1976-1986). Vi ønsker, at denne udvikling fortsætter og gerne, at den vokser.

FORSYNINGSSIKKERHED OG INFRASTRUKTUR

Varme, rent drikkevand og el er livsnødvendige faktorer for vores gode liv. Det er vigtigt, at forsyningssikkerheden, herunder håndtering af spildevand og regnvand samt affald, er så høj som muligt, hvad enten man bor i byen eller i det åbne land. Dette vil vi arbejde for.

På samme måde er infrastruktur også en nødvendig faktor for det gode liv. Vi prioriterer, at kvaliteten af vores veje opretholdes. Vi skal kunne transportere os sikkert til og fra skole, arbejdspladsen, oplevelser, fritidsaktiviteter og sundhedsaftaler. Vi udvikler vejnettet løbende af hensyn til både fremkommelighed og trafikikkerhed.

Infrastruktur er også mobildækning og elnet. Vores mål er, at der skal være god mobildækning i hele kommunen. Mastestrukturen skal udbygges i dialog med borgerne, så masterne er til mest mulig gavn og mindst mulig gene. Både det lokale og det nationale elnet bliver en vigtig faktor for vækst og udvikling i kommunen. Vi skal hele tiden presse på for, at el-infrastrukturen udbygges efter vores behov.



TEMA 2: MERE I GANG - PÅ NYE MÅDER



Mere i gang - på nye måder

Jammerbugt Kommunes virksomheder er et vigtigt aktiv for kommunen, idet de skaber arbejdspladser, tiltrækker arbejdskraft og bidrager til den økonomiske vækst i kommunen. Vi fortsætter det stærke samarbejde med Erhvervshus Nordjylland og hilser nye samarbejdspartnere velkomne.

ERHVERVSLIVET I JAMMERBUGT KOMMUNE

Vi vil agere vejvisere for både iværksættere og erhvervslivet i kommunen i deres arbejde med at fremme den grønne omstilling og samtidig sikre konkurrenceevne og vækst. Vi skal støtte vores erhvervsliv og italesætte muligheder og behov for uddannelse og opkvalificering af arbejdskraft, som er en nødvendighed for, at vi følger med den bæredygtige udvikling. Vi vil inden for alle brancher kigge på nye metoder og samarbejder. Rekrutteringsudfordringerne skal løses i samarbejde mellem jobcentre, uddannelsesinstitutioner, erhvervskontorer og virksomheder.

Turismen og landbrugserhvervet spiller en central rolle i Jammerbugt Kommune. Også disse sektorer har behov for kvalificeret arbejdskraft. Vi vil sammen med centrale aktører på regionalt niveau, herunder destinationsselskaberne, landboforeningerne og erhvervsorganisationerne, afdække mulighederne for en mere systematisk opkvalificering til begge erhverv.

Demografiske målinger viser, at der i de kommende år er langt flere ældre, der trækker sig tilbage fra arbejdsmarkedet, end der er yngre kræfter, som kommer til. Der er behov for en dialog med både seniorer og arbejdsgivere om, hvordan vi sikrer, at denne gruppe kan blive længere på arbejdsmarkedet. Vi ønsker også at støtte op om at inkludere de ledige og borgere med særlige behov, som står uden for arbejdsmarkedet. Vi har brug for alle.

Alt for mange, både unge og voksne, har udfordringer, der står i vejen for en varig tilknytning til arbejdsmarkedet. Vi har værdifulde erfaringer med metoden IPS, som står for "Individuelt Planlagt Job med Støtte". Disse erfaringer vil vi sætte i spil.



IPS står for 'Individuelt Planlagt Job med Støtte' og er en evidensbaseret beskæftigelsesindsats, der hjælper mennesker med psykiske sygdomme til at finde job eller uddannelse, som matcher deres ønsker og behov. Jammerbugt Kommune har indledt et samarbejde med Psykiatrien om IPS-metoden.

JAMMERBUGT KOMMUNE SOM ARBEJDSPLADS

Jammerbugt Kommune er den største arbejdsplads i kommunen. Der er behov for dygtige ledere og medarbejdere til at tage hånd om kerneopgaverne. Det forudsætter, at vi er en attraktiv arbejdsplads, der både kan tiltrække dygtige ledere og medarbejdere - og motivere dem til at blive. Rekrutteringsudfordringerne vil vi imødekomme ved at tænke i nye måder at tiltrække og fastholde medarbejdere.



TEMA 3:
**BÆREDYGTIGHED
OG GRØN OMSTILLING**



Bæredygtighed og grøn omstilling

Jammerbugt Kommune vil være en bæredygtig kommune. Bæredygtighed handler ikke alene om klima, men om at anvende ressourcerne med omtanke. Klodens ressourcer er begrænsede, og det er vores fælles ansvar at sørge for, at der er ressourcer til de næste generationer. Dette medansvar påtager vi os. Konkret vil vi arbejde klogt med arealerne, bæredygtigt erhverv og grøn omstilling, herunder vedvarende energi og klima.

KLOGE M²

Det er vigtigt at planlægge og prioritere, hvordan vi anvender vores arealer. Pladsen, der er til rådighed, og de begrænsede ressourcer skal udnyttes, så det skaber mest værdi for både borgere, natur og erhverv. Jammerbugt Kommune er en del af Danmarks spisekammer med produktion af store mængder fødevarer. Jordbrugserhvervet omfatter primært landbrug, men vi har også skovbrug og gartnerier. Vi skal sammen med vores samarbejdspartnere gentænke måden, vi forvalter vores arealer på, så der bliver plads til mere natur, friluftsliv, energianlæg, lavbundsarealer, byudvikling, skovrejsning, råstofindvinding og sikring af grundvand. Vi vil arbejde med multifunktionel arealanvendelse, så flere arealinteresser kan gå hånd i hånd. Der skal være plads til både natur og produktion.

Vi har mange offentlige bygninger, som vi skal bruge klogt. Princippet for bæredygtighed i byggeriet er, at vi ikke bygger, men renoverer, transformerer og energioptimerer de eksisterende bygninger. Vi vil optimere brugen og anvendelse af vores eksisterende bygningsportefølje, så vi kun har de bygninger, vi har brug for. Investeringerne sker med hensynstagen til bl.a. indeklima, så vi sikrer de bedste forudsætninger for at skabe trivsel for brugerne.

Vi vil have fokus på, hvad vi køber, og hvem vi handler med. Det sker gennem grønne klausuler i vores indkøbsaftaler og udbud, hvor vi indfører bestemmelser om virksomhedens klimaaftryk, miljøpolitik, transport, bæredygtig energi m.v.



GRØN OMSTILLING, VEDVARENDE ENERGI OG KLIMATILPASNING

Med vores Klimahandlingsplan har vi et strategisk afsæt for, hvordan Jammerbugt Kommune arbejder med hhv. klimatilpasning og reduktion af klimagasser. Vores Klimahandlingsplan blev vedtaget i 2021, og vi er godt i gang med at realisere ambitionerne om at være klimaneutral i 2050 og sammen med Grøn Energi Nordjylland (GEN2040) at blive selvforsynende med vedvarende energi i 2040.

Vi har også sat ambitioner for arbejdet med klimatilpasning. Stigende nedbørsmængder, flere skybrud og længerevarende tørkeperioder er en udfordring, der kræver nye måder at tænke på, når vi skal finde løsninger til håndtering af vand og tørke. Konkret bliver der arbejdet med separatkloakering, regnvandsbassiner i boligområder, vandløbsregulativer i det åbne land og vandhåndtering i lokalplaner. Jammerbugt Kommune har i et særligt signaturprojekt arbejdet med kunstig intelligens til at forudse lokale oversvømmelser. Projektets afkast var en stor viden om, hvordan nye teknologier kan hjælpe os i klimakampen. Der arbejdes fremadrettet sammen med andre statslige myndigheder om at bruge den viden, og kombinere den nationale varsling af oversvømmelser med en mere lokal varsling.

TEMA 4:
DANNELSE OG UDDANNELSE
HELE LIVET



Dannelse og uddannelse hele livet

Alle skal i størst muligt omfang føle sig livsduelig og være i stand til at navigere i eget liv. Det gælder både som ung, voksen og senior i Jammerbugt Kommune. Læring er en livslang disciplin, og vi vil understøtte dannelse hele livet. Dannelse handler både om faglige og sociale kompetencer. Vi har et fælles ansvar for dannelsen hele livet og en respektfuld tone og ageren, både når man er med familien, i skolen, på arbejdet, i foreningslivet og ude blandt andre. Konkret vil vi arbejde målrettet med skolelivet, ungeindsatsen, overgangen fra barn til voksen og et aktivt seniorliv.

SKOLELIVET

Vi vil danne og uddanne unge mennesker, der både er livsduelige og dygtige. I skolen og i det tværfaglige samarbejde skal der være fokus på, at vi har alle med, men at alle ikke skal samme sted hen. Det skal vi understøtte ved respektfuldt at se og lytte. De unge skal have medbestemmelse i eget liv. Vores skoletilbud skal derfor afspejle den mangfoldighed af muligheder for videreuddannelse, der er efter grundskolen.

I skoler og dagtilbud sker dannelse og deltagelse i fællesskaber. Vi vil sikre, at alle børn og unge oplever et inkluderende læringsmiljø og føler sig som en del af et fællesskab.



UNGEINDSATSEN

Dannelsen af børn og unge stopper ikke, når skoletiden rinder ud. Alt for mange unge har svært ved at finde fodfæste. De skal have støtte til at komme i job på det ordinære arbejdsmarked eller uddanne sig. Derfor vil vi også fremadrettet have et særligt fokus på det tværfaglige samarbejde og tage udgangspunkt i den enkeltes interesser, evner og værdier. De frivillige fællesskaber understøtter også dannelsen blandt børn og unge, hvor der brug for en ekstra arena efter skoletid.

Digital dannelse er vigtig, da digitale medier er blevet en naturlig del af vores liv. For børn og unge kan digitale medier hjælpe med at dyrke og opretholde fællesskaber og sociale relationer, men de kan også have uønskede konsekvenser. Vi ønsker at arbejde med vores Børne- og unge-digitaliseringsstrategi for at imødekomme udfordringerne.

EN GOD OVERGANG FRA BARN TIL VOKSEN

Samarbejdet mellem erhvervslivet og skolerne giver unikke muligheder for kompetenceudvikling af det pædagogiske personale, samtidig med at undervisningen bliver praksisnær og autentisk. Dette vil vi styrke yderligere.

Danske virksomheder oplever stor mangel på ansatte med tekniske og digitale kompetencer. Vi skal styrke samarbejdet mellem erhvervsliv, uddannelsesinstitutioner og kommune. Derfor følger vi op på de nationale strategier, som giver mulighed for at kombinere folkeskole og erhvervspraktik.

Samarbejdet mellem Jobcenter Jammerbugts Ungeenhed og Uddannelsesnetværket har givet værdifulde resultater ift. at sikre, at de unge bliver understøttet i at gennemføre en ungdomsuddannelse. Der er indgået aftaler med EUD-skolerne og UU om indsats, der kan opspore og hjælpe de unge, som har svært ved at komme i gang med en ungdomsuddannelse eller i job. Vi vil bygge videre på dette samarbejde i relevante mødefora med uddannelsesinstitutioner og med inddragelse af det lokale erhvervsliv.

ET AKTIVT SENIORLIV

Jammerbugt Kommune ønsker, at kommunens seniorer har et godt og aktivt liv. Vi vil fortsætte med at samarbejde med borgerne om at genvinde og vedligeholde deres færdigheder, så mest mulig mestring af eget liv opnås. Og at den støtte borgeren bevilges, er understøttende for borgerens mulighed for igen at kunne klare sig selv gennem en målrettet rehabiliterende indsats og dermed opnå mest mulig mestring af eget liv. Tilbuddene skal derfor være motiverende, udviklende og sundhedsfremmende samt tilrettelægges i dialog med borgerne efter princippet ”hjælp til selvhjælp” og have fokus på rehabilitering i en helhedsorienteret indsats, hvor der også er respekt for den gruppe af borgere, der ikke længere kan deltage aktivt i eget liv.

På foreningsområdet vil vi kortlægge de store potentialer ift. et aktivt seniorliv, hvor den enkelte bidrager til det fælles bedste. I seniorsegmentet (60+) er ca. 1/3 foreningsaktive den dag i dag.



TEMA 5: Oplevelser i vores mangfoldige kommune



Oplevelser i vores mangfoldige kommune

Vores storslåede natur med bl.a. Limfjordslandet og Vestkysten er Jammerbugt Kommunes helt store attraktion, som tiltrækker både borgere og turister. Vi vil fortsat være en attraktiv turismekommune og samtidig passe på vores særlige natur mellem hav og fjord.

NATURENS POTENTIALE

Naturen skal bevares, samtidig med at borgere og turister skal kunne nyde, bruge og opleve den. At få de to interesser til at gå hånd i hånd kalder på nye koordinerede politikker for hhv. turisme og natur. Vores natur er, udover at være en attraktion for turister, også en arena for kultur- og fritidsaktiviteter, hvor både børn, unge og voksne kan finde sammen i fællesskaber.

For at øge tilgængeligheden til oplevelser og fællesskaber i naturen, vil vi arbejde med en såkaldt grøn infrastruktur, der binder byer, land og kyster sammen med oplevelser og events, som kan strække sig over hele året. I arbejdet med den grønne infrastruktur er vores fokus også at sikre de nødvendige servicefaciliteter, så vi kan matche vores ambition om at være en af Nordeuropas mest attraktive kystferiedestinationer.



I det strategiske samarbejde "Udvikling Hærvejen" bidrager Jammerbugt Kommune til at gøre Hærvejen til en international attraktion og Danmarks foretrukne sted for vandring og cykling.

STÆRKE FERIESTEDER

Vi skal arbejde langsigtet og strategisk med udviklingen af vores feriesteder, så vi både bevarer den særlige lokale identitet og udvikler turismeerhvervet. Turisme er noget, vi lever af og lever med.

I Jammerbugt Kommune er der to særlige feriesteder, hhv. Blokhus/Hune og Slettestrand-Thorupstrand, som i dag tiltrækker mange gæster – både overnattende og dagsgæster. De to feriesteder har forskellige profiler. Blokhus/Hune er den klassiske ferieby med et bredt og varieret udbud af overnatningsmuligheder og oplevelsestilbud med events hele året. Slettestrand-Thorupstrand byder på outdoor- og naturoplevelser i særklasse, naturskånsomt kystfiskeri, storslået natur samt spændende overnatningssteder og spisesteder.

Vi vil styrke feriestedernes forskelligheder med opmærksomhed på fastboende borgere. Dette gælder også de særlige steder i Limfjordslandet.

Jammerbugt Kommune har mange iværksættere, der bidrager til naturoplevelserne på vores feriesteder. Mange virker også i de levende landsbysamfund og unikke naturområder, som ligeledes tiltrækker turister. Vi vil understøtte vores iværksættere og hjælpe med til, at investorer ser muligheder ift. at investere i oplevelsesøkonomi hos os. Det vil vi bl.a. gøre ved at lave langsigtet planlægning.

Vi vil sikre, at vores fire centerbyer er attraktive, både for de erhvervsdrivende og for borgere og turister. Det kræver spændende bymiljøer og gode udviklingsmuligheder for erhvervslivet, så vores centerbyer er levende og attraktive og kan fungere som en naturlig forlængelse af unikke turistattraktioner og de mange lokale perler.

EVENTS

I Jammerbugt Kommune er der året rundt et bredt udbud af events for både borgere og turister. De tager i høj grad udgangspunkt i kultur, natur og outdoor og bidrager til aktive lokalsamfund samt sæsonforlængelse for turismeerhvervet. Events bliver skabt af både erhvervslivet, foreningslivet og ildsjæle og understøttes af Jammerbugt Kommune. Vi vil fortsætte arbejdet med at skabe de bedste rammer for at afholde events i samarbejde med aktører som kultur-, fritids-, forenings- og borgeraktører.



DEN VIDERE PROCES

Kommuneplan25

Planstrategien fastlægger som udgangspunkt omfanget og indholdet af den kommende kommuneplanrevision. Kommunalbestyrelsen ønsker at udarbejde den kommende Kommuneplan25 som en delvis revision.

Kommuneplan25 forventes vedtaget af Kommunalbestyrelsen i december 2025.

KOMMUNEPLAN25 VIL HAVE SÆRLIGT FOKUS PÅ FØLGENDE:

- Revision af det åbne land med fokus på landskaber. Vi vil primært revidere retningslinjer for "Bevaringsværdige landskaber" og "Større sammenhængende landskaber". Dette vil ske på baggrund af en landskabsanalyse.
- Strategisk planlægning for landsbyer. Kommuneplanlægningen for landsbyer skal understøtte en udvikling af levedygtige lokalsamfund i landsbyer, fremme en differentieret og målrettet udvikling af landsbyer og angive overordnede målsætninger og virkemidler for udviklingen af landsbyer. De fleste landsbyer har de samme udfordringer. Vi vil lære af hinanden og lade os inspirere til gode løsninger. Vi skal sikre en sammenhæng mellem vores lokale udviklingsplaner (LUP) og den fysiske planlægning.
- Strategisk planlægning for midtbyerne. Staten stiller krav til kommuneplanen om at udarbejde en strategisk planlægning for midtbyerne. Vi fortsætter processen med masterplaner for de større byer.
- Revision af retningslinjer for områder til solceller, vindmøller og biogasanlæg med status ift. at nå de mål, kommunen har sat i DK2020 og GEN2040.
- Revision af den planmæssige ramme for tæt-lav-boligbyggeri i vores byer. Det betyder, at der skal ses på, om kravet til grundstørrelsen skal opjusteres, og om der skal være en strammere ramme for byggeri af række- eller dobbeltboliger i eksisterende boligområder.
- Revision af rammer ift. bl.a. statslig- og regionalplanlægning (Råstofplan24).
- Revision af rammer ift. jordforsyning. Udtagelse og inddragelse af arealer til byudvikling.

HIDTIDIGE KOMMUNEPLANTILLÆG TIL KOMMUNEPLAN21

Der er til Kommuneplan21 udarbejdet og godkendt følgende tillæg:

Tillæg nr. 1, Aggersborg fjernbufferzone

Tillæg nr. 2, Aflastningsområde, Aabybro

Tillæg nr. 3, Social botilbud, Kystvejen, Hune

Tillæg nr. 4, Temarevision for vindmøller, solceller og biogas

Tillæg nr. 5, Rekreativt område, Vesterhavsvej, Blokhus

Tillæg nr. 6, Boligområde, Østre Hovensvej, Aabybro

Tillæg nr. 8, Boligområde, Klarborgvej, Pandrup

Tillæg nr. 9, Boligområde, Vesterhavsparken, Hune

Tillæg nr. 10, Sommerhusområde, Plantørensvej, Blokhus



UDVIKLINGSOMRÅDER I KYSTNÆRHEDSZONEN

Jammerbugt Kommune har i Kommuneplan21 fem udviklingsområder inden for kystnærhedszonen. Tre områder ligger langs Vestkysten, og to områder ligger ved Limfjorden.

Nedlæggelse af minkerhvervet har åbnet for et nyt byudviklingsområde i Gjøl By. Området vil i fremtiden kunne sikre en bedre og mere sammenhængende byudvikling. Frem til i dag er byudviklingen sket ved havnen i vest eller ved skolen i øst. Det nye udviklingsområde vil sikre en byudvikling midt i byen.

Jammerbugt Kommune vil fremsende ansøgning til Kirkeministeriet ultimo januar 2024. Teknisk er der tale om en udvidelse af det areal, der er fastsat i kap. 7, §16 - med bilag 9 - i Bekendtgørelse om landsplandirektiv 2019 for udviklingsområder i kystnærhedszonen.

Den ønskede udvidelse ses på kortet herunder og omfatter dele af matriklerne 38a, 39a, 2ae,2n, 5d samt hele matrikel 2o, Gjøl By, Gjøl.



SOMMERHUSOMRÅDER I KYSTNÆRHEDSZONEN

Jammerbugt Kommune vil i forbindelse med denne Planstrategi ikke udpege nye sommerhusområder i Kystnærhedszonen. Staten har åbnet for en ansøgningsrunde frem til februar 2024, men der er tale om en "netto-ordning", hvor man skal udtage eksisterende områder for at kunne planlægge for nye. Der er ikke indkommet ansøgninger om udtagning af eksisterende sommerhusområde.

MILJØVURDERING AF PLANSTRATEGIEN

Planstrategi 2023 kræver ikke miljøvurdering. Lov om Miljøvurdering af Planer og Programmer har til formål at fremme en bæredygtig udvikling. Det sikres ved at foretage miljøvurdering af planer og programmer, som ved deres gennemførelse kan få væsentlig indvirkning på miljøet. Planstrategien fastlægger ikke rammer for fremtidige anlægstilladelser, hvorfor det vurderes, at Planstrategien ikke er omfattet af loven. Der udarbejdes derfor ikke en miljøvurdering.



JAMMERBUGT
KOMMUNE

HANDLINGSKATALOG'24

FÆLLES FREM MOD 2035

- Vi går (stadig) efter forskellen



Forord

Kommunalbestyrelsen skal inden udgangen af den første halvdel af en valgperiode offentliggøre en strategi for kommuneplanlægningen - en planstrategi. Planstrategien er Kommunalbestyrelsens strategi for Jammerbugt Kommunes udvikling de kommende 12 år, og den fastlægger de overordnede mål og retningslinjer for denne udvikling. Kommunalbestyrelsen godkendte Planstrategi'23 i december 2023.

I Jammerbugt Kommune er det kutyme, at der i kølvandet på vedtagelse af planstrategien også udarbejdes et handlingskatalog, der skal være med til at omsætte ambitionerne fra planstrategien til konkrete handlinger. Handlingskataloget tager - i lighed med planstrategien - udgangspunkt i visionen: "Vi går stadig efter forskellen".

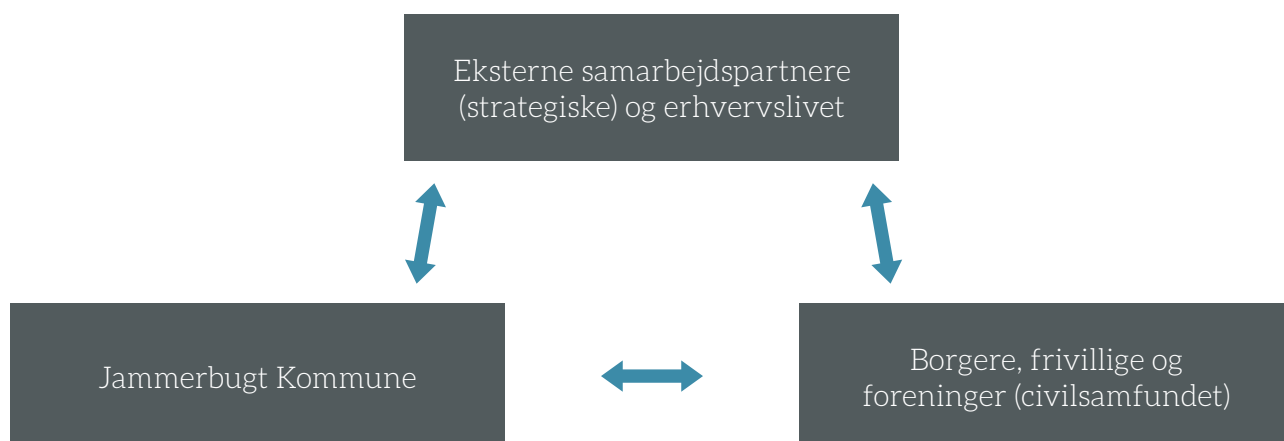
Planstrategien og handlingskataloget er samtidig med til at danne grundlag for opstart på Kommuneplan'25, der sætter rammerne for de kommende års fysiske planlægning og prioriteringer i Jammerbugt Kommune.

I Jammerbugt Kommunes planstrategi er der peget på en række emner og ambitioner, som Kommunalbestyrelsen vil have fokus på i de kommende år. En helt central del af handlingskatalogets mål, og dermed udmøntning af planstrategiens ambitioner, er, at vi samarbejder med andre om at nå i mål.

Gennem en årrække har Jammerbugt Kommune arbejdet med "Én indgang" som et mindset, der sætter rammen for den måde, Jammerbugt ønsker at tilgå samarbejdet med borgere og virksomheder. Det mindset har vi også ønsket, skulle præge de handlinger, der sættes i værk. Vi vil mere end nogensinde det forpligtende fællesskab, og derfor er dette et gennemgående tema i handlingskataloget. Vi arbejder for at sikre et tværgående samarbejde og for at sikre en koordineret helhedsorienteret indsats.

I forbindelse med udarbejdelse af både Planstrategi'23 og Handlingskatalog'24 har der derfor også været en bred inddragelse af både borgere, samarbejdspartnere, medarbejdere, politikere og ikke mindst de unge i kommunen. Der har blandt andet været afholdt et borgermøde, hvor både borgere og samarbejdspartnere var inviteret til at deltage samt en workshop med medarbejdere og politikere.

Figuren nedenfor illustrerer, at vi ikke kan løse alle komplekse udfordringer alene. Synergi og samskabelse mellem Jammerbugt Kommune, eksterne samarbejdspartnere og ikke mindst civilsamfundet er essentielt for at lykkes.



Indhold

Statusredegørelse.	3
De 11 handlinger.	3
HANDLINGER OG INDSATSER	
Frivillige fællesskaber og fælles om at fremme velfærd og trivsel	4
Sundheds- og velfærdsteknologi.	5
Bæredygtige virksomheder og kvalificeret arbejdskraft.	8
Attraktiv turismekommune med naturoplevelser, attraktioner og levende centerbyer som afsæt.	11
Multifunktionel og strategisk arealanvendelse.	14
Kloge kvadratmeter i og på de kommunale ejendomme.	16
Potentialer for bosætning og stærke fællesskaber.	18
Jammerbugt Kommune som arbejdsplads - Kvalificeret arbejdskraft på nye måder.	20
Nye veje til arbejde og uddannelse i overgangen fra barn til voksen.	22
Én indgang for udsatte børn og unge - Nye rammer og nye muligheder.	24
Den tværfaglige ungeindsats.	26

Læsevejledning:

Handlingskatalog'24 omfatter 11 tværgående og strategiske handlinger.

Hver af de 11 handlinger er opbygget ensartet. Alle handlinger begynder først og fremmest med en kort beskrivelse af, hvad handlingen betyder for Jammerbugt Kommune. Derefter følger følgende overskrifter:

- **Formål:** Handlingskatalogets primære fokus er, at det skal udmønte planstrategien i konkrete handlinger. Derfor er hver handling defineret af et formål, hvori det beskrives, hvilket ophæng handlingen har til planstrategien, herunder hvilke konkrete ambitioner fra planstrategien, handlingen spiller ind i.
- **Ansvarlig:** For hver handling angives hvilken fagchef, der er ansvarlig for at gennemføre og følge op på handlingens indhold.
- **Samarbejdspartnere:** Et gennemgående fokus i handlingskataloget er, at udfordringer skal løses på tværs og i fællesskab. Derfor er det for hver handling defineret, hvilke centrale samarbejdspartnere, der skal inddrages som forudsætning for at nå i mål med handlingen.
- **Mål:** Hver handling har et overordnet mål. Det er målet, der løbende gives status på.
- **Indsatser:** For hver handling er der indsatser, som skal bidrage til at opfylde det overordnede mål. Der er mange indsatser, store som små, som understøtter en handling, men ikke alle indsatser indgår i handlingskataloget. For hver handling er der defineret nogle konkrete indsatser, der er særligt fokus på i 2024-2027, eller som forventes afsluttet i perioden.

Statusredegørelse

Der udarbejdes hvert år en statusredegørelse, hvor fremdrift og status på alle 11 handlinger beskrives. Første statusredegørelse udarbejdes i foråret 2025. Der afrapporteres ikke på hver enkelt indsats, men derimod på de overordnede mål i hver handling. Det er således summen af indsatserne, der sikrer målopfyldelse for handlingerne.

Vækst- og Udviklingsforvaltningen er ansvarlig for at igangsætte og udarbejde statusredegørelsen, herunder at samle alle chefers bidrag til den samlede statusredegørelse. Vækst- og Udviklingsforvaltningen er dermed ligeledes ansvarlig for, at statusredegørelsen er klar til at blive præsenteret i løbet af foråret. Dette sker i et samarbejde med projektgruppen med repræsentanter fra hver forvaltning og Staben.

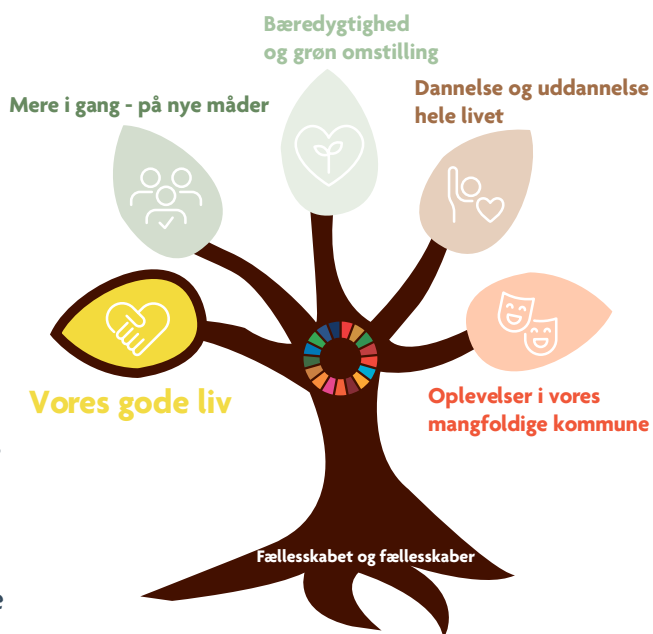
Statusredegørelsen forelægges Økonomiudvalget, der er styregruppe for handlingskataloget, og på baggrund af redegørelsen udvælger Økonomiudvalget 3-4 handlinger, der skal præsenteres på et temamøde for Kommunalbestyrelsen.

Der laves en midtvejsevaluering i år 3, hvor Kommunalbestyrelsen modtager en samlet status på handlingskataloget. Denne midtvejsevaluering kan danne grundlag for starten på et nyt handlingskatalog i forbindelse med, at der skal vedtages en revideret planstrategi. Det skal være med til at sikre, at vi fastholder udviklingen og holder gang i handlingerne - og at et nyt handlingskatalog står på et solidt udgangspunkt for en fremtidig udvikling.

HANDLING 1

Frivillige fællesskaber og fælles om at fremme velfærd og trivsel

Handlingen betyder for Jammerbugt Kommune, at der skabes et større samarbejde med og inddragelse af civilsamfundet. Der skal ske en forventningsafstemning mellem kommune, frivillige og andre civilsamfundsaktører (eksempelvis også pårørende) for at skabe klare retningslinjer på det tværgående samarbejde imellem de involverede og for at definere de forskellige parters bidrag. For at skabe bedre velfærd er det en forudsætning, at vi løfter i flok.



FORMÅL

Af kommunens planstrategi fremgår det bl.a., at kommunen vil investere i, at det frivillige arbejde og det frivillige korps får en mere struktureret opbygning. Jammerbugt Kommune ser et potentiale i, at der sikres en bedre organisering og en koordineret indsats, hvor endnu flere borgere inddrages, og endnu flere borgere bidrager.

Vi har fokus på det meningsfulde frivillige arbejde og vil invitere flere borgere ind i reelle partnerskaber, hvor snitflader drøftes, så den frivillige indsats bliver et værdifuldt supplement til kerneopgaven, som naturligvis fortsat løftes af det faglige personale.

Hvis civilsamfundet i endnu højere grad fremover kan være en ressource og samarbejdspartner for kommunen, tror vi i Jammerbugt Kommune på, at det kan bidrage til endnu bedre trivsel – både for de mennesker, der tager imod og dem, som bidrager.

Ansvarlig

Strategisk Chefforum er overordnet ansvarlig.

Sundheds- og Velfærdschefen er sammen med chefen for Kultur og Fritid ansvarlig for denne handling.

Samarbejdspartnere

Formålet med samarbejdet er at få udviklet og struktureret til det frivillige arbejde, som skal sikre et koordineret samarbejde mellem kommunen og frivillige om konkrete opgaver og indsatser. For at det kan lykkes, er det nødvendigt med bidrag fra civilsamfundet, således at det kan løftes som en fælles opgave.

Kultur og Fritid, Social-, Sundheds- og Beskæftigelsesforvaltningen, Børne- og Familieforvaltningen, Frivillighuset, Folkeoplysningsudvalget, Landdistriktsudvalget, patientforeninger m.fl.

Mål

Målet er, at der bliver skabt klare retningslinjer for hele frivilligområdet, og at der er tydelige definitioner af roller og tydelig beskrivelse af formålet med samarbejdet.

HANDLING 1: INDSATSER

Indsatser til at opfylde målet

Udarbejdelse og implementering af en tværgående frivilligpolitik

Der skal udarbejdes en tværgående frivilligpolitik, som skal understøtte, at der skabes større samarbejde og inddragelse af civilsamfundet.

Den tværgående frivilligpolitik skal sætte retning for kommunens samarbejde med frivillige og frivillige foreninger og skal sikre den bedst mulige sammenhæng på tværs af områder og indsatser.

Der skal gennem udarbejdelse af politikken ske en forventningsafstemning mellem politiske/kommunale mål og frivillige og civilsamfundsaktører/foreninger.

Den tværgående frivilligpolitik skal kunne rumme hele frivillighedsområdet i kommunen og skal angive tydelige definitioner af roller og formål med samarbejdet.

Den tværgående frivilligpolitik skal bl.a. have fokus på inddragelse af unge i frivilligt arbejde.

Kommissorium er udarbejdet.

Politikken forventes vedtaget ultimo 2024. Herefter fortsætter indsatsen med fokus på implementering af politikken.

Udarbejdelse og implementering af pårørendepolitik

Pårørende er en vigtig samarbejdspartner for kommunen i løsningen af en række velfærdsopgaver.

Vi vil have fokus på et godt og konstruktivt samarbejde med de pårørende. For at sikre ramme og retning for samarbejdet, skal der udarbejdes og implementeres en pårørendepolitik.

Politikken skal understøtte, at de pårørende inddrages og involveres samt understøttes i deres funktion som pårørende.

Politikken forventes vedtaget i 2024. Herefter fortsætter indsatsen med fokus på implementering af politikken.

HANDLING 2

Sundheds- og velfærdsteknologi

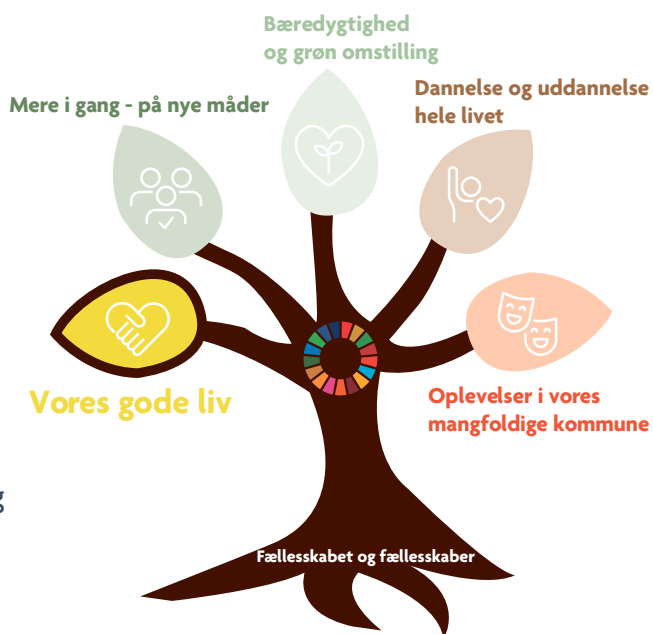
Handlingen betyder for Jammerbugt Kommune, at der i de kommende år vil være et øget fokus på brug, afprøvning og udbredelse af velfærdsteknologiske løsninger. Der vil være fokus på borgerinddragelse, så størst mulig frihed og mestring af eget liv fortsat opnås.

FORMÅL

Denne handlings ophæng til kommunens planstrategi skal findes i ambitionen om, at vi i Jammerbugt Kommune vil fortsætte samarbejdet med borgerne om at genvinde og vedligeholde deres færdigheder, så mest mulig mestring af eget liv opnås. Den støtte borgeren bevilges, skal fortsat være understøttende for borgerens mulighed for igen at kunne klare sig selv gennem en målrettet rehabiliterende indsats og dermed opnå mest mulig mestring af eget liv.

Tilbuddene skal være tilrettelagt i dialog med borgerne efter princippet ”hjælp til selvhjælp” og have fokus på rehabilitering i en helhedsorienteret indsats, hvor der også er respekt for den gruppe af borgere, der ikke længere kan deltage aktivt i eget liv.

Demografien i Jammerbugt Kommune viser, at antallet af ældre er stigende, og derfor er formålet bl.a., at vi inden for ældresektoren også vil være gode til at anvende teknologi og udvikle nye velfærdsløsninger.



Ansvarlig

Strategisk Chefforum er overordnet ansvarlig.

Sundheds- og Velfærdschefen er ansvarlig for denne handling.

Samarbejdspartnere

Samarbejdet skal fremme udbredelsen af velfærdsteknologi og sikre viden om relevante indsatser og fokus på særlige opmærksomhedspunkter.

Seniorrådet, Handicaprådet, private leverandører, Region Nordjylland, andre kommuner, borgere og pårørende.

Mål

Målet er at sikre, at velfærdsteknologiske løsninger bliver udnyttet optimalt. Dette vil ske gennem udvælgelse og afprøvning af veldokumenterede løsninger.

HANDLING 2: INDSATSER

Indsatser til at opfylde målet

Udarbejdelse af ny Sundhedspolitik

Der skal udarbejdes en ny sundhedspolitik, hvor et af temaerne vil være velfærdsteknologi og måden, Jammerbugt Kommune arbejder med det på.

I forbindelse med udmøntningen af sundhedspolitikken vil der være fokus på brugen og udbredelse af velfærdsteknologiske løsninger. I den sammenhæng vil der være fokus på borgerinddragelse og på lighed i sundhed således, at brugerperspektivet inddrages i udvikling og udbredelse af løsninger, og så det sikres, at der er den rette støtte - også til de borgere som generelt udfordres af tekniske løsninger.

Politikken forventes vedtaget i 2024. Herefter fortsætter indsatsen med fokus på implementering af politikken.

Udbredelse og implementering af skærmbesøg

Skærmbesøg er et tilbud til borgeren, hvor hjælpen fra eksempelvis hjemmeplejen kan leveres via et videoopkald frem for som fysisk besøg. Det betyder, at hjælpen kan leveres mere effektivt, da der ikke skal bruges tid på kørsel m.v., og hjælpen kan leveres fleksibelt i forhold til borgerens behov.

Der vil i de kommende år blive arbejdet på at implementere og udbrede skærmbesøg. Der vil i den sammenhæng blive afprøvet og udviklet tilbud om skærmbesøg til forskellige målgrupper og forskellige opgaver.

Udnytte potentialet i digital træning

Der har gennem flere år været arbejdet med digitalt understøttet træning, hvor borgerne får individuelt tilpassede træningsprogrammer via en app. Der er mulighed for at træne selvstændigt eller med støtte fra en terapeut. Denne træningsform kan hjælpe borgerne til et mere aktivt og selvstændigt liv med reduceret behov for hjælp og støtte.

Der vil i de kommende år blive arbejdet med at udbrede den digitalt understøttede træning til flere målgrupper og i flere sammenhænge.

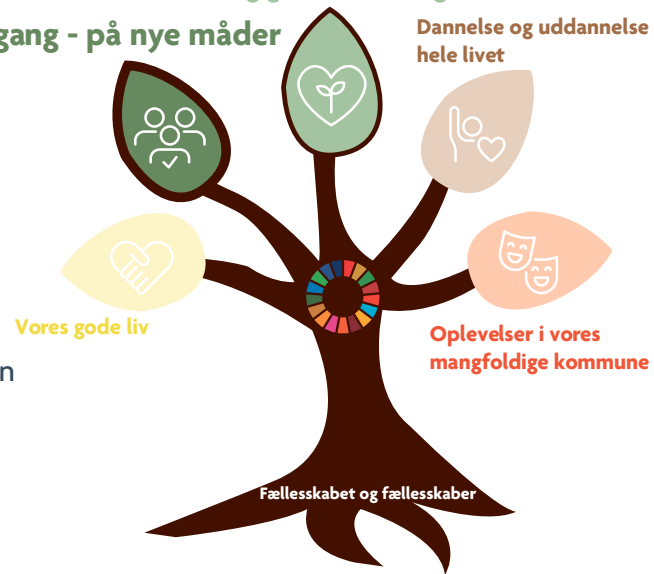
HANDLING 3

Mere i gang - på nye måder

Dannelse og uddannelse
hele livet

Bæredygtige virksomheder og kvalificeret arbejdskraft

Handlingen betyder for Jammerbugt Kommune, at kommunen vil agere vejvisere for kommunens erhvervsliv for at fremme den grønne omstilling og samtidig sikre konkurrenceevne og vækst ved eksempelvis virksomhedsbesøg og øget fokus på at styrke partnerskaber. Der vil også være fokus på rekrutteringsudfordringer, og i den forbindelse er det en forudsætning, at der sker et øget samarbejde med uddannelsesinstitutioner og erhvervsliv.



FORMÅL

Det fremgår af kommunens planstrategi, at kommunen inden for alle brancher vil se på nye metoder og samarbejder for at sikre kvalificeret arbejdskraft. Udfordringerne med at rekruttere kvalificeret arbejdskraft kan ikke løses af kommunen alene - det er en forudsætning, at samarbejdspartnere, som eksempelvis Erhvervshus Nordjylland, bidrager. Vi skal fortsætte det stærke samarbejde.

Rekrutteringsudfordringerne skal også løses i samarbejde mellem jobcentre, uddannelsesinstitutioner, erhvervskontorer og virksomheder.

Turismen og landbrugserhvervet spiller en central rolle i Jammerbugt Kommune. Også disse sektorer har behov for kvalificeret arbejdskraft. Vi vil sammen med centrale aktører på tværkommunalt og regionalt niveau, herunder VisitNordvestkysten, landboforeningerne og erhvervsorganisationerne, afdække mulighederne for en mere systematisk opkvalificering og rekruttering til begge erhverv.

Formålet er derudover at sikre, at grøn omstilling og bæredygtighed indarbejdes som gennemgående tema i arbejdet med kommunens virksomheder.

Ansvarlig
Strategisk Chefforum er overordnet ansvarlig.
Erhvervs- og Turistchefen er sammen med Myndighedschefen i Sundhed og Arbejdsmarked ansvarlig for denne handling.

Samarbejdspartnere	Mål
Erhvervshus Nordjylland og Vækst Jammerbugt har et tæt og forpligtende samarbejde om at sikre virksomhederne i Jammerbugt Kommune den bedste vejledning, uanset hvilket udviklingsstadium virksomheden befinder sig på. Erhvervshus Nordjylland bistår med specialiserede kompetencer, eventuelt understøttet af tilskud eller deltagelse i regionale eller nationale programmer.	Målet er at styrke virksomhedernes potentiale for bæredygtig vækst og udvikling. 100 besøg årligt hos virksomheder, hvor grøn omstilling er et gennemgående tema, fem årlige fællesbesøg i "Grøn Erhvervsservice" og minimum ét årligt tilbud til erhvervet. Minimum 45 match med ledige i job. Inden for iværksætteri er målet minimum 50 årlige iværksætterafklaringer, og at alle nye virksomheder tilbydes et dialogmøde. Minimum 50% af iværksættervirksomhederne er i drift efter tre år.
Arbejdsmarkedskontor Midt-Nord er en samarbejdspartner på vidensdeling og facilitering af initiativer på voksenefterskoleområdet.	

HANDLING 3

Samarbejdspartnere	Mål
<p>Business Region North sikrer et stærkt sammenspil og varetager interesserne om bl.a. indsatsen med etablering af en tredje limfjordsforbindelse og videreudvikling af el-transmissionsnettet.</p> <p>Green Hub Denmark er ansvarlig for den virksomhedsrettede indsats under CO2Vision. Vi understøtter erhvervsaktører fra Jammerbugt Kommune til at deltage i projekter/test/demonstration under Green Hub Denmark.</p> <p>Jammerbugt Kommune har løbende dialog med landboforeningerne, hvor vi gør opmærksom på, at Jobcentret står til rådighed med besøg fra virksomhedskonsulenter.</p> <p>Jammerbugt Erhvervsforum og Udviklingsforum for uddannelse og beskæftigelse leverer input til initiativer, der adresserer udfordringer og potentialer inden for erhvervsudvikling og kvalificeret arbejdskraft.</p> <p>Erhvervs- og Turistrådet bidrager til at retningsætte erhvervs- og turismeindsatsen i kommunen.</p> <p>Vidensinstitutionerne, herunder UCN og AAU, er samarbejdspartnere, f.eks. i Vækst via Viden og sikring af kvalificeret arbejdskraft.</p>	

HANDLING 3: INDSATSER

Indsatser til at opfylde målet

Grøn omstilling og bæredygtighed

Grøn omstilling og bæredygtighed indarbejdes som gennemgående tema på alle virksomhedsbesøg.

Test og videreudvikling af konceptet ”Grøn Erhvervsservice”.

Udvikling af tilbud/forløb til prioriterede sektorer med fokus på konkrete temaer ift. grøn omstilling og bæredygtighed.

Kvalificeret arbejdskraft

Opkvalificering af ufaglærte ledige og fortsat samarbejde med Arbejdsmarkedskontor Midt-Nord om fælles regionale og lokale opkvalificeringstiltag.

Understøttelse af de lokale SOSU-uddannelser.

Skabe kontakt og match mellem ledige med en længerevarende uddannelse og lokale virksomheder gennem Vækst Via Viden-samarbejdet og etablering af Jammerbugt Erhvervsforum og Udviklingsforum for uddannelse og beskæftigelse.

Iværksætter

Styrke den opsøgende indsats ift. potentielle og nye iværksættere.

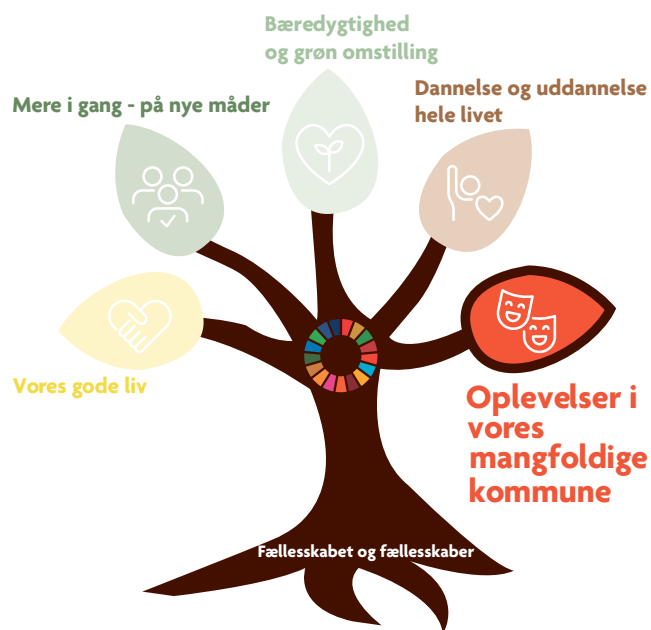
Styrke lokale og strategiske partnerskaber.

Aktiv deltagelse i og formidling af Iværksætter Danmarks tilbud og aktiviteter.

HANDLING 4

Attraktiv turismekommune med naturoplevelser, attraktioner og levende centerbyer som afsæt

Handlingen betyder for Jammerbugt Kommune, at der bl.a. skal udarbejdes en turismestrategi med fokus på videreudvikling af de særlige feriesteder, ligesom centerbyernes udvikling koordineres og kobles med masterplanerne for centerbyerne, herunder med fokus på at styrke centerby-samarbejdet.



FORMÅL

Turisme er noget, vi lever af og lever med i Jammerbugt Kommune. Formålet med denne handling er derfor at sikre et fortsat langsigtet og strategisk arbejde med udviklingen af vores særlige feriesteder, Blokhus og Slettestrand-Thorupstrand samt centerbyerne.

Handlingens ophæng i kommunens planstrategi skal findes i ambitionen om at styrke feriestedernes forskelligheder og styrkepositioner med opmærksomhed på de fastboende borgere. Dette gælder også i Limfjordslandet. For at øge tilgængeligheden til oplevelser og fællesskaber i naturen vil vi arbejde med en såkaldt grøn infrastruktur, der binder byer, land og kyster sammen med oplevelser og events, som kan strække sig over hele året. I arbejdet med den grønne infrastruktur er vores fokus også at sikre de nødvendige servicefaciliteter, så vi kan matche vores ambition om at være en af Nordeuropas mest attraktive kystferiedestinationer.

Ansvarlig

Strategisk Chefforum er overordnet ansvarlig.

Erhvervs- og Turistchefen er sammen med Plan- og Miljøchefen ansvarlige for denne handling.

Samarbejdspartnere

Partnerskab for Vestkystturisme er et strategisk samarbejde mellem de tre destinationselskaber og 10 kommuner på den jyske vestkyst. Partnerskabet har lavet 'Udviklingsplan for Vestkysten', der er rammesættende for en ambitiøs og bæredygtig udvikling af turismen på vestkysten.

VisitNordvestkysten er et tværkommunalt destinationsudviklingsselskab, der er etableret i et samarbejde mellem Hjørring, Jammerbugt, Thisted, Lemvig og Holstebro Kommuner.

Mål

At være Nordjyllands største turismekommune og arbejde for et stærkt turismeprodukt af høj kvalitet, der sikrer en turisme, vi kan leve af og med.

- Vækst i turismeforbruget på 4% pr. år
- Vækst i turismeskabte jobs på 4% pr. år
- Vækst i overnatninger på 3,3% pr. år

HANDLING 4

Samarbejdspartnere	Mål
<p>VisitNordvestkysten er kommunens operatør på den lokale turismefremmeindsats og varetager således markedsføring i ind- og udland, drift og udvikling af den nationale dataplatform, udvikling og eksekvering af prioriterede events, gæsteservice samt interessevaretagelse.</p> <p>Erhvervsforeningen Destination Blokhus og Destination Svinkløv, Slettestrand og Thorupstrand er centrale samarbejdspartnere ift. udvikling af de særlige feriesteder samt ift. udvikling og eksekvering af events.</p> <p>Handelsstandsforeningerne i de fire centerbyer er en samarbejdspartner ift. skabelse af aktiviteter og en attraktiv udvikling i byerne.</p> <p>Udvikling Hærvejen er dannet af 15 kommuner langs Hærvejens vandre- og cykelruter. Udvikling Hærvejen er en central samarbejdspartner ift. at arbejde strategisk og ambitiøst med hærvejsruten i Jammerbugt Kommune.</p>	



HANDLING 4: INDSATSER

Indsatser til at opfylde målet		
<p>Udarbejdelse og implementering af turismestrategi</p> <p>Der skal udarbejdes en turismestrategi, og i den forbindelse skal der kortlægges og prioriteres potentialet af indsatser for en bæredygtig turismeudvikling.</p> <p>Der skal være særligt fokus på videreudvikling af de særlige feriesteder.</p> <p>Prioritering og modning af aktiviteter og investeringer.</p> <p>Den fysiske udvikling af de særlige feriesteder og den rekreative infrastruktur koordineres med visionerne i Jammerbugt Kommunes Naturpolitik, som er en indsats under handlingen om multifunktion arealanvendelse.</p> <p>Strategien forventes vedtaget i 2024.</p> <p>Herefter fortsætter indsatsen med fokus på implementering og udmøntning af strategien.</p>	<p>Videreudvikling af den rekreative infrastruktur</p> <p>Med særligt fokus på Sti100 og Hærvejen.</p> <p>Etablering af Sti100.</p> <p>Anlægsarbejdet forventes afsluttet i 2024.</p> <p>Udarbejdelse af handlingsplan for implementering af mål i Kvalitetsstandard for Hærvejen.</p> <p>Herefter fortsætter indsatsen med fokus på implementering.</p>	<p>Centerbyernes udvikling</p> <p>Centerbyernes udvikling koordineres og kobles med masterplanerne for centerbyerne.</p> <p>Videreudvikle centerbysamarbejdet herunder styrke samarbejdet samt profilering, identitet og synlighed.</p> <p>Arbejde fokuseret med databaserede markedsindsigter, netværk, kompetenceudvikling og værdiskabende aktiviteter, f.eks. Jammerbugt gavekortet, i de fire centerbyer.</p>

HANDLING 5

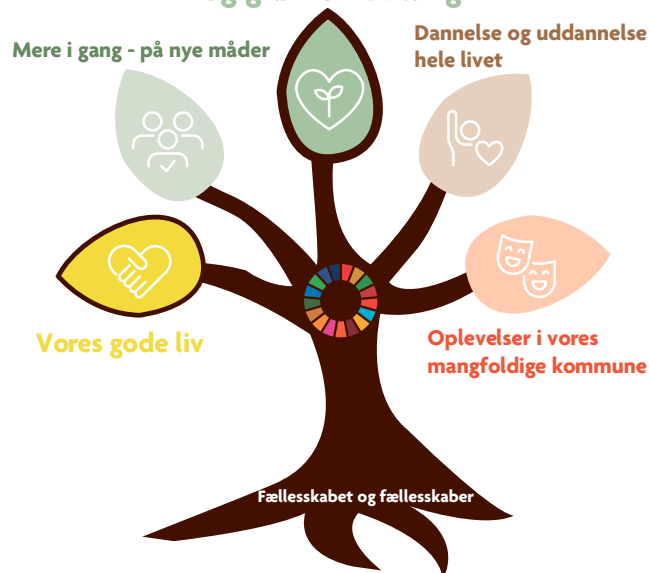
Multifunktionel og strategisk arealanvendelse

Handlingen betyder for Jammerbugt Kommune, at vi skal planlægge og prioritere anvendelsen af vores arealer i højere grad. En af forudsætningerne for at kunne prioritere dette er en kommende naturpolitik, og derudover vil mulighederne for flere grønne og rekreative muligheder i byer og lokalsamfund blive kortlagt.

FORMÅL

Af kommunens planstrategi fremgår, at vi skal gentænke måden, vi forvalter vores arealer på, så der eksempelvis bliver plads til mere natur, friluftsliv, energianlæg, lavbundsarealer, byudvikling, skovrensning, råstofindvinding og sikring af grundvand. Det betyder helt konkret, at der skal kigges på kommunens arealer og anvendelsen af dem, og det er en opgave, der i høj grad også omfatter kommunens samarbejdspartnere. Vi skal også udvikle og værne om byrum og grønne områder som gode rammer for byliv og samvær. De grønne byrum er gode for både biodiversitet og folkesundheden. Vores landdistrikter byder på masser af natur, der giver mulighed for både fysisk aktivitet samt også ro og fordybelse.

Bæredygtighed og grøn omstilling



Ansvarlig

Strategisk Chefforum er overordnet ansvarlig.

Plan- og Miljøchefen er sammen med chefen for Kultur og Fritid ansvarlige for denne handling.

Samarbejdspartnere	Mål
<p>Grønt Råd med sparring og et ansvar for at inddrage de foreninger, de repræsenterer.</p> <p>LUP'erne med sparring og i at bidrage med viden og behov i lokalsamfundet.</p> <p>Lodsejerne i det åbne land som arealforvaltere og landboforeningerne.</p> <p>Børne- og Familieforvaltningen i samarbejdet om, hvordan arealer kan bruges i undervisningen.</p> <p>Social-, Sundheds- og Beskæftigelsesforvaltningen i samarbejdet om, hvordan arealer kan bruges i sundhedsfremme og rehabilitering.</p> <p>Staben i samarbejdet om at have et fælles overblik over de kommunale arealer og en fælles strategi for anvendelsen af kommunale arealer.</p>	<p>Målet er et stærkere koordineret samarbejde på tværs - både med interessenter i det åbne land og i lokalsamfundene samt med forvaltningerne på tværs om en mere multifunktionel og strategisk arealanvendelse.</p>

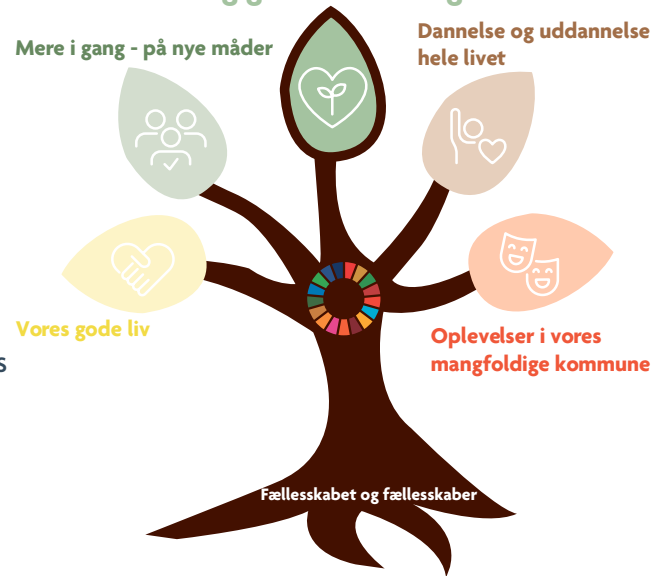
HANDLING 5: INDSATSER

Indsatser til at opfylde målet		
<p>Udarbejdelse og implementering af naturpolitik</p> <p>Naturpolitikken vil bygge på tre visioner.</p> <ol style="list-style-type: none">1. Byd naturen ind - med fokus på naturen som en ressource i hverdagen2. Giv naturen plads - med fokus på naturen som en ressource i det åbne land3. Slip vildskaben løs - med fokus på den vilde natur som en vild ressource <p>Naturpolitikken forventes vedtaget i 2025.</p> <p>Herefter fortsætter indsatsen med fokus på implementering.</p>	<p>Kortlægning af grønne og rekreative muligheder i byer og lokalsamfund</p> <p>Der udarbejdes planer i LUP-regi og i de fire centerbyer.</p> <p>Planerne skal synliggøre de grønne og rekreative muligheder i og lige omkring lokalsamfund og byer, samt hvordan de grønne områder og rekreative stier kan bindes sammen. Planerne skal desuden synliggøre, hvilke arealer der kan sælges.</p> <p>Derudover skal planerne synliggøre idéer til, hvordan de grønne områder kan være med til at skabe og sikre bedre biodiversitet, mere skov, rent grundvand, gode rekreative muligheder, også ift. sundhedsfremme og naturnær byudvikling.</p> <p>De mange undervisningsmuligheder i naturen synliggøres på Concitos platform: Den Grønne Rygrad.</p> <p>Indsatsen igangsættes i forbindelse med LUP-møderne i 2025.</p>	<p>Udtagning af lavbundsarealer og skovrejsning</p> <p>Det er målet at udtage 1000 ha kulstofrige lavbundsarealer og 500 ha til skovrejsning inden 2030.</p> <p>Interesseområderne i det åbne land skal defineres/udlægges i et samarbejde mellem alle interessenter.</p> <p>Nye projekter skal gennemføres på en måde, så de løser flest mulige udfordringer og bidrager til at skabe mest mulig synergi.</p>

HANDLING 6

Kloge kvadratmeter i og på kommunale ejendomme

Handlingen betyder for Jammerbugt Kommune, at der skabes et øget fokus på optimal udnyttelse af den kommunale ejendomsportefølje. Det skal bl.a. ske ved, at der udarbejdes et potentialekatalog for bedre udnyttelse af kommunale ejendomme, samt at tiloversblivende ejendoms kapacitet udbydes til salg.



FORMÅL

Kommunens planstrategi definerer bl.a. et mål om, at vi i endnu højere grad skal bruge de offentlige bygninger klogt og skal udnytte potentialerne på de kommunale arealer. Vi vil optimere brugen og anvendelsen af vores eksisterende bygningsportefølje, så vi kun har de ejendomme, vi har brug for.

Investeringer sker med hensyntagen til bl.a. indeklima, så vi sikrer de bedste forudsætninger for at skabe trivsel for brugerne. Princippet for bæredygtighed er, at vi ikke bygger, men renoverer, transformerer og energioptimerer de eksisterende bygninger, hvor det giver mening.

Ansvarlig

Strategisk Chefforum er overordnet ansvarlig.

Teknik- og Forsyningschefen er sammen med sekretariatschefen i Staben ansvarlige for denne handling. Teknik- og Forsyningschefen er overordnet ansvarlig, mens sekretariatschefen i Staben er ansvarlig for at afhænde ejendomme.

Samarbejdspartnere

Handlingen har både eksterne og interne samarbejdspartnere. Samarbejdspartnerne er primært brugere af kommunens ejendomme.

Blandt de eksterne er det lokale ildsjæle og foreninger, som er vigtige samarbejdspartnere. Det er chefen for Kultur og Fritid, der har ansvaret for en konstruktiv dialog med disse brugere om brugen af bygningerne.

Internt er det alle forvaltningerne og institutionerne i kommunen, som er daglige brugere af bygningerne og arealerne. Dette kan også være lejemaal i bygninger, som ikke ejes af kommunen.

Mål

Målet er at få optimal udnyttelse af den kommunale ejendomsportefølje, herunder mulighed for salg af arealer og bygninger. Der arbejdes hen imod en reduktion på 15% af de opvarmede kommunale bygninger.

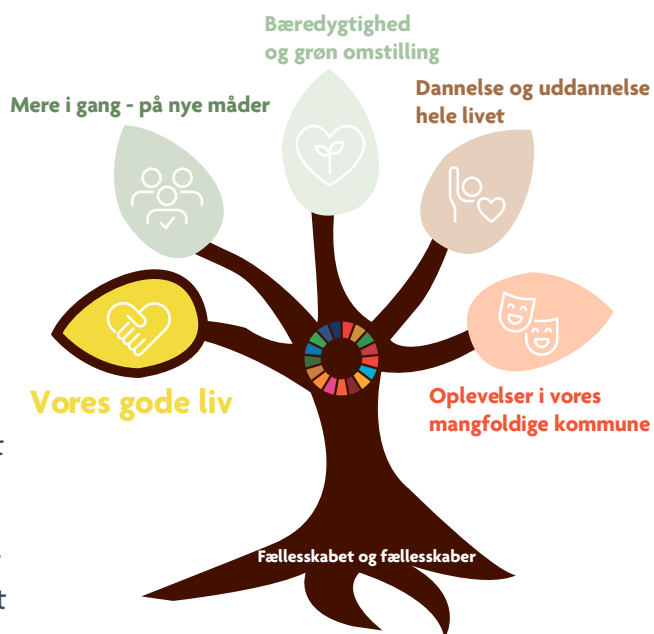
HANDLING 6: INDSATSER

Indsatser til at opfylde målet			
<p>Data-projekt Anvendelsesgrad</p> <p>På baggrund af valide data skabes et overblik over brugen af bygninger samt anvendelsesgraden.</p> <p>Hvem bruger hvilke bygninger hvornår?</p> <p>Projektets formål er også at stille et krav til brugen af datasystemet Conventus blandt alle brugere, herunder foreninger og frivillige.</p> <p>Projektet igangsættes i 2024 og afsluttes i 2025, hvorefter det overgår til drift.</p>	<p>Potentialekatalog for bedre udnyttelse af kommunale ejendomme</p> <p>Projektets formål er at kortlægge brugen af bygningerne og arealerne samt anvendelsesgraden (fra dataprojektet) samt bygningernes stand og fremtidige vedligeholdelsesbehov. I projektet er der blik på bæredygtighed mht. at bruge det, vi har frem for at bygge nyt samt det generelle energiforbrug.</p> <p>Projektet skal afklare brugernes fremtidige behov inden for alle forvaltningerne, herunder med fokus på indeklima og trivsel.</p> <p>Potentialekataloget skal være digitalt, så det løbende kan opdateres.</p> <p>”Søster-indsats” under handlingen Multifunktionel strategisk arealanvendelse: Kortlægning af grønne og rekreative muligheder i byer og lokalsamfund.</p> <p>Projektet igangsættes i 2025 og afsluttes i 2026, hvorefter det overgår til drift.</p>	<p>Fælles kvadratmeter</p> <p>Tværgående projekt mellem Ejendomscenteret og Kultur, Fritid og Landdistrikter, som skal afklare behovet og potentialerne for at dele og optimere brugen af arealerne og bygningerne inden for hele kultur-, fritids- og landdistriktsområdet.</p> <p>Kommissorium udarbejdes i 2024. Projektet igangsættes i starten af 2025. Herefter fortsætter indsatsen med fokus på implementering i 2026 og 2027.</p>	<p>Ejendomssalg</p> <p>På baggrund af kortlægningen af kommunens ejendomsportefølje, skal tiloversblivende ejendomskapacitet udbydes til salg.</p> <p>Staben og Ejendomscentret er ansvarlige for, at der er fremdrift i salg af kommunens ejendomme.</p>

HANDLING 7

Potentialer for bosætning og stærke fællesskaber

Handlingen betyder for Jammerbugt Kommune, at der fortsat skal være fokus på samarbejdet mellem lokalsamfund og kommunen. Vi vil fastholde og udvikle arbejdet med Klub Jammerbugt, så vi bevarer forbindelsen til unge fraflyttere for at øge sandsynligheden for, at en del flytter tilbage efter endt uddannelse.



FORMÅL

Af planstrategien fremgår en ambition om, at vi i Jammerbugt Kommune målrettet vil tiltrække nye borgere. Det skal bl.a. ske ved at planlægge nye boligområder til børnefamilier, men også ved at have fokus på at igangsætte flyttekæder, hvor seniorer i villaer og parcelhuse får mulighed for at flytte i mindre boliger og evt. alternative boformer.

Handelslivet i midtbyen er fortsat vigtigt for vores gode liv, da det sammen med bosætning, kulturliv og turisme skaber levende bymidter. Derfor skal udgangspunktet fortsat være, at nye aktiviteter placeres i vores midtbyer frem for i yderkanten af byerne. De mindre byer skal udvikles med udgangspunkt i den lokale identitet og tage afsæt i eksisterende kvaliteter, potentialer og udfordringer. Alle skal ikke nødvendigvis have det samme udbud af faciliteter og kommunal service, men nabobyer kan indgå i netværk for at skabe et fælles grundlag for det gode liv på tværs af byerne. Vi vil understøtte flere klyngesamarbejder.

Ansvarlig

Strategisk Chefforum er overordnet ansvarlig.

Chefen for Kultur og Fritid er sammen med Plan- og Miljøchefen ansvarlige for denne handling.

Samarbejdspartnere

Liv i by, skole og lokalsamfund har en central rolle til at sikre det tværgående samarbejde på flere niveauer. De socialøkonomiske virksomheder bidrager til at styrke fællesskabet og udviklingen i vores lokalsamfund.

Samarbejdet med LUP'erne skaber en helhed i hele kommunen ift. potentialer og de stærke fællesskaber.

De fire centerbyer har en særlig rolle i byfornyelsesprojekterne ift. at skabe rum for det gode liv og synliggørelse af byernes identitet.

Virksomheder som medspiller ift. studiejob, praktikpladser og ledige stillinger til de unge fraflyttere.

Mål

Målet er at synliggøre de mange potentialer, der er for bosætning i Jammerbugt Kommune samt fastholde placeringen i toppen over kommuner med en stor andel af tilbageflyttere.

HANDLING 7: INDSATSER

Indsatser til at opfylde målet

Lokalsamfund som driver for bosætning

Generelt fokus på et tæt samarbejde mellem lokalsamfund og kommunen for at arbejde med det lokale potentiale for bosætning.

Der er også et særligt fokus på at synliggøre de grønne områder, som skaber hverdagsnaturen og det gode liv.

De unge fraflyttere vender hjem

Fokus på at bevare forbindelsen til de unge fraflyttere via Klub Jammerbugt, så sandsynligheden øges for, at en del flytter tilbage efter endt uddannelse.

Virksomheder inddrages ift. synliggørelse af job og karrieremuligheder, da job og karrieremuligheder er centralt for bosætning for unge.

Lokalsamfund og foreninger inddrages ift. lokale events og synliggørelse af lokale bosætningsstiltag, da de herved skaber synlighed af lokalsamfundets potentiale.

Planlægning fremmer bosætning

Centerbyernes byfornyelsesprojekter kobles sammen med bosætningsindsatsen.

Centerbyernes identitet og betydning for de mindre lokalsamfund, og omvendt, er et udgangspunkt for bosætning.

Viden om behov for boligformer til fremtidens behov og rammerne for dette skal understøttes gennem Kommuneplan'25.

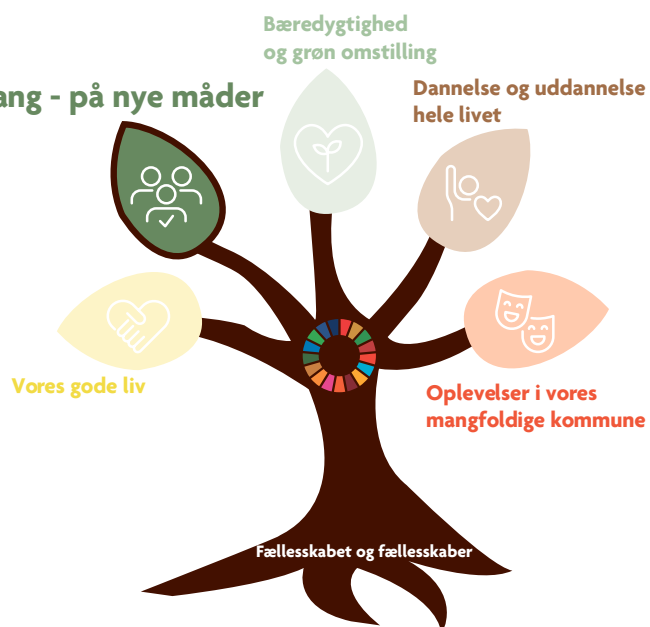
Det er et særligt fokus at skabe rum for friluftsliv i dagligdagen. Hverdagsnatur og rekreation har et særligt potentiale for bosætning i Jammerbugt Kommune.

HANDLING 8

Jammerbugt Kommune som arbejdsplads - Kvalificeret arbejdskraft på nye måder

Handlingen betyder for Jammerbugt Kommune, at vi skal arbejde videre med den vedtagne strategi for at rekruttere og motivere til at blive. Det skal bl.a. ske med et øget fokus på fleksibel arbejdstid og indflydelse på egen vagtplanlægning. Vi vil forfølge de resultater, der viser sig i kommunens trivselsmåling og ledelsevaluering.

Mere i gang - på nye måder



FORMÅL

Af planstrategien fremgår bl.a., at vi skal sikre, at Jammerbugt Kommune er en attraktiv arbejdsplads, der kan tiltrække dygtige ledere og medarbejdere - og ikke mindst motivere både ledere og medarbejdere til at blive. Vi er bevidste om, at Jammerbugt Kommune er den største arbejdsplads i kommunen, og der er derfor behov for dygtige medarbejdere og ledere til at tage hånd om kerneopgaverne. Rekrutteringsudfordringerne vil vi imødekomme ved at tænke i nye måder at tiltrække nye medarbejdere og motivere nuværende medarbejdere til at blive.

Ansvarlig

Strategisk Chefforum er overordnet ansvarlig.

HR-chefen er ansvarlig for denne handling.

Samarbejdspartnere

I arbejdet med at udvikle Jammerbugt Kommune som arbejdsplads, herunder at sikre kvalificeret arbejdskraft, er det nødvendigt at søge inspiration og sparring fra andre kommuner og eksterne organisationer. Flere af de udfordringer Jammerbugt Kommune står over for, er landsdækkende udfordringer, som langt de fleste kommuner søger løsninger på. Derfor er samarbejdsfladerne bredt funderet og indebærer bl.a. samarbejde med:

- Alle tre fagforvaltninger i Jammerbugt Kommune
- Faglige organisationer
- Andre nordjyske kommuner
- Nationale netværk, f.eks. KL's netværk for HR-chefer samt erfaringsudveksling på tværs af kommuner i hele landet

Mål

Målet er at sikre kvalificeret arbejdskraft til at løse kerneopgaven. Målet er også at nedbringe personaleomsætningen. Foruden dette er de kvalitative mål at sikre et bredt rekrutteringsgrundlag samt fortsat at sikre trivsel og udvikling hos kommunens medarbejdere.

HANDLING 8: INDSATSER

Indsatser til at opfylde målet		
<p>Implementering af ”Strategi for at rekruttere og motivere til at blive”</p> <p>I forbindelse med vedtagelse af strategien blev det besluttet, at der i første omgang skal arbejdes videre med følgende fokuspunkter:</p> <ul style="list-style-type: none">• Fleksible arbejdstider• Indflydelse på egen vagtplanlægning <p>Der skal udarbejdes et handlingskatalog for strategien, som skal afdække implementering, herunder hvordan strategien kan forfølges de næste tre år med fokus på bl.a. at videreudvikle ressourcerne for de medarbejdere og ledere, der allerede er ansat.</p>	<p>Strategiske arbejdsmiljøindsatser</p> <p>Der er udarbejdet en rapport over strategiske indsatser på arbejdsmiljøområdet, som HovedMED har vedtaget for en fireårig periode.</p> <p>Formålet med de strategiske indsatser på arbejdsmiljøområdet er at styrke arbejdsmiljøindsatsen i Jammerbugt Kommune gennem prioriterede emner, der skal have en særlig bevågenhed.</p> <p>Der er fastsat overordnede arbejdsmiljøindsatser for 2021-2025. Der besluttet herefter nye arbejdsmiljøindsatser for de kommende fire år, og der udarbejdes i den forbindelse tidsplaner og handleplaner for perioden.</p>	<p>Trivselsmåling og ledelsevaluering</p> <p>Både trivselsmåling og ledelsevaluering er faste opgaver, der ligger i flow.</p> <p>Vi skal som arbejdsplads fortsætte vores fokus på trivsel og forfølge de resultater, der vises af undersøgelserne, og vi skal turde handle på dem. Det samme gælder ledelsevalueringen.</p> <p>En del af indsatsen med trivselsmåling og ledelsevaluering er at sikre, at der arbejdes strategisk med opfølgning på resultaterne.</p>

HANDLING 9

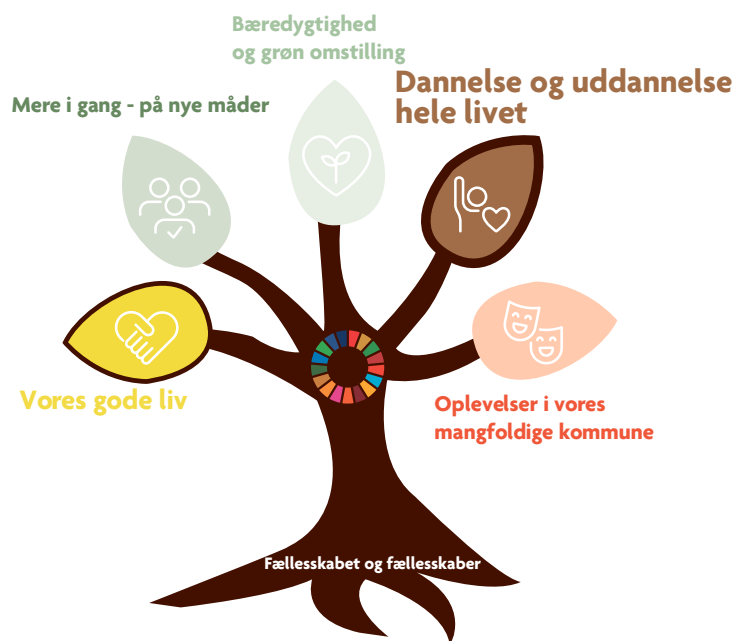
Nye veje til arbejde og uddannelse i overgangen fra barn til voksen

Handlingen betyder for Jammerbugt Kommune, at der fremover vil være et øget fokus på at sikre samarbejdet mellem erhvervsliv, uddannelsesinstitutioner og kommune. Kommunen kan ikke lykkes med opgaven uden samarbejde med de resterende parter, hvis overgangen fra barn til voksen skal styrkes.

FORMÅL

Ophæng til planstrategien skal i denne handling findes i ambitionen om at styrke det tværfaglige samarbejde og samarbejdet mellem erhvervsliv, uddannelsesinstitutioner og kommune. Kun gennem samarbejdet kan vi styrke en god overgang fra barn til voksen og sikre, at flere unge føler sig som en del af et fællesskab.

Vi skal samtidig bygge videre på gode erfaringer og forankre læringen i nye initiativer. Vi har bl.a. værdifulde erfaringer med metoden IPS, som står for "Individuelt Planlagt Job med Støtte", når unge som voksne har udfordringer, der står i vejen for en varig tilknytning til arbejdsmarkedet. Disse erfaringer vil vi sætte i spil.



Ansvarlig

Strategisk Chefforum er overordnet ansvarlig.

Familie- og forebyggelseschefen er sammen med Myndighedschefen for Sundhed og Arbejdsmarked ansvarlig for handlingen.

Samarbejdspartnere

Formålet med samarbejdet er at sikre inddragelse af unge og skabe en sammenhængende plan på tværs.

Det specialiserede socialområde for børn (BFF) og voksne (SSB) og Ungeenheden. Psykiatrien, lokale virksomheder, unge og deres familier samt skole- og dagtilbud.

Mål

Målet er, at de unge i så høj grad som muligt oplever at være en del af det fællesskab, der udgøres af skole og arbejde.

Målet er også, at det tværprofessionelle samarbejde omkring unge i udsatte positioner udvikles, og der afprøves nye samarbejdsformer for inddragelse af unge.

HANDLING 9: INDSATSER

Indsatser til at opfylde målet

Projekt bedre overgange for unge med handicap **IPS**

Projektet sætter fokus på overgangen til voksenlivet for unge med handicap.

Projektet har som formål at udvikle og modne en model, der har fokus på inddragelse af den unge, samarbejde med og støtte til familien, fælles metode og fælles ansvar.

Med afsæt i projektets erfaringer vil der blive udarbejdet en fælles samarbejdsmodel med virkning fra 2025.

Herefter fortsætter indsatsen med fokus på implementering.

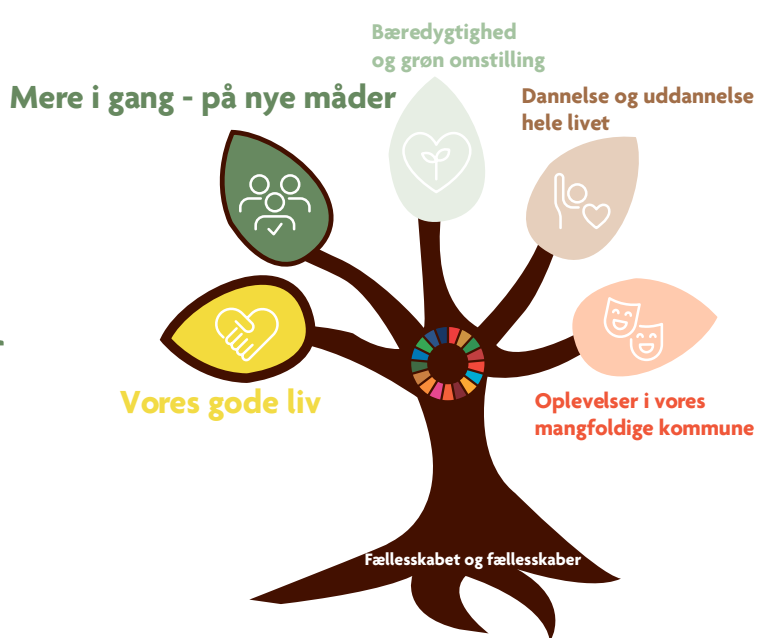
Mange unge har psykiske udfordringer, som kræver behandling eller særlig støtte. Gennem IPS-indsatsen, som står for Individual Placement and Support, arbejdes der samtidig med behandling og job eller uddannelse. Det betyder, at der arbejdes med ordinær uddannelse eller job, allerede mens den unge er under udredning eller behandling.

Der er således et samarbejde mellem den unge og eksempelvis psykiatrien og den unges rådgiver eller vejleder i Ungeenheden, så alle arbejder efter en fælles plan.

HANDLING 10

Én indgang for udsatte børn og unge - Nye rammer og nye muligheder

Én indgang udgør et fælles mindset i Jammerbugt Kommune, og det vedrører naturligt også børn og unge i kommunen. Handlingen betyder for Jammerbugt Kommune bl.a., at der etableres et kommunalt behandlingstilbud for børn og unge i psykisk mistrivsel. Derudover er der iværksat et projekt, hvor der sættes tidligt ind ift. at sikre tidlig opsporing af børn i begyndende mistrivsel. Dermed understøtter handlingen implementeringen af den sammenhængende børne- og ungepolitik.



FORMÅL

For at udmønte planstrategien er formålet med denne handling at styrke børn og unges muligheder for at indgå i fællesskaber, der både kan afhjælpe ensomhed og skabe trivsel. Jammerbugt Kommune skal være kendetegnet ved at tilbyde mange forskellige fællesskaber bl.a. ved at skabe gode rammer og inddrage civilsamfundet.

Unge skal have støtte til at komme i job på det ordinære arbejdsmarked eller uddanne sig. Derfor vil vi også fremadrettet have et særligt fokus på det tværfaglige samarbejde og tage udgangspunkt i den enkeltes interesser, evner og værdier. De frivillige fællesskaber understøtter også dannelsen blandt børn og unge, hvor der brug for en ekstra arena efter skoletid.

Ansvarlig
Strategisk Chefforum er overordnet ansvarlig. Familie- og Forebyggelseschefen er ansvarlig for denne handling.

Samarbejdspartnere	Mål
Formålet er at styrke det tværprofessionelle samarbejde med et særligt fokus på sammen at finde nye løsninger, der er helhedsorienterede og til gavn for børn og unges deltagelse i fællesskaber. Familie og Forebyggelse, Skole og Dagtilbud, Ungeenheden og Kultur-, Fritid- og Landdistrikt.	Målet er, at flere børn og unge får mulighed for at indgå i nære fællesskaber, når der etableres nye fælles løsninger med en helhedsorienteret tilgang.

HANDLING 10: INDSATSER

Indsatser til at opfylde målet

En samlet indgang for unge og deres familier

Det skaber stor værdi for borgerne med en tættere og mere sammenhængende indsats. Dette er af særlig stor betydning for en ungegruppe, der i stigende grad opleves at være præget af ængstelighed. Sammenhængende indsatser betyder, at de unge oplever færrest mulige skift og en helhedsorienteret tilgang, når de er i kontakt med flere kommunale tilbud. Med det udgangspunkt vil det blive undersøgt, hvilke muligheder der er for at etablere nye, sammenhængende løsninger for børn og unge i udsatte positioner - herunder muligheden for at etablere kommunal dagbehandling. Der nedsættes en arbejdsgruppe på tværs af skole og Familie og Forebyggelse, der skal komme med forslag hertil. "Din side - for børn og unge" er den digitale indgang for børn og unge under 18 år, hvor der oplyses om mulighederne for at komme i kontakt med en voksen i kommunen, når de har ondt i livet.

Kommunalt tilbud om lettere behandling

Der vil fra 2024-25 blive etableret et kommunalt behandlingstilbud til børn og unge (5-17 år) i psykisk mistrivsel. Tilbuddet etableres i samarbejde med Børne- og ungdomspsykiatrien. Tilbuddet organiseres i Pædagogisk Psykologisk Rådgivning med en tæt snitflade til Familiecentret.

Med udgangspunkt i de lokale sammenhænge vil der blive lavet en model for, hvordan tilbuddet kan indgå i kommunernes interne samarbejdsstruktur med eksempelvis familiecenter, børne- og familierådgivning, sundhedspleje, SSP og skoler.

Tidlig opsporing af børn og unge i mistrivsel i folkeskolen

Projektet har til formål at opspore flere børn og unge i begyndende mistrivsel eller udsatte positioner tidligt således, at de kan få en rettidig indsats, som kan bidrage til at øge deres trivsel og læring.

Målet er at styrke og kvalificere det professionelle, tværfaglige samarbejde omkring alle elever.

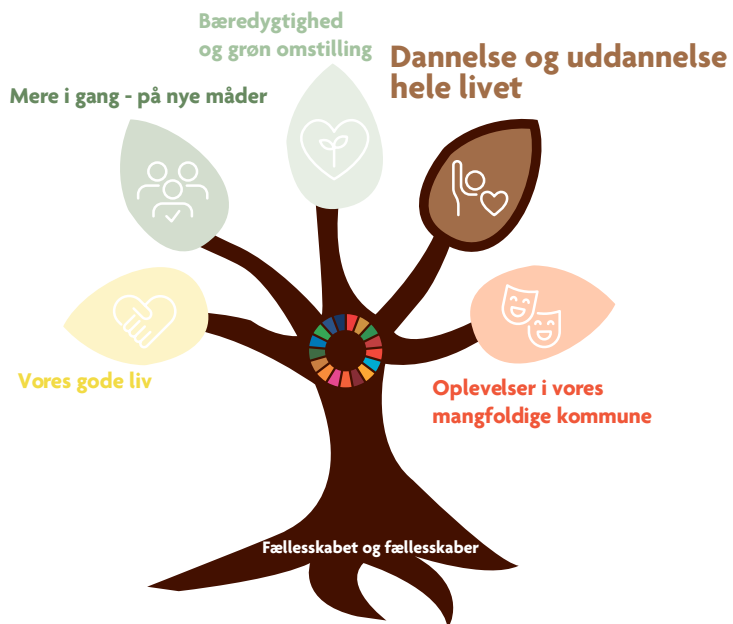
Indsatsen tager afsæt i en model, der udvikles sammen med Social- og Boligstyrelsen, hvor 'systematik for opsporing, overgang og handleveje, samt en opkvalificering og styrkelse af det pædagogiske personales kompetencer' er omdrejningspunktet.

Der er nedsat en styregruppe og projektgruppe på tværs af Skole- og Dagtilbud og Familie og Forebyggelse.

HANDLING 11

Den tværfaglige ungeindsats

Handlingen betyder for Jammerbugt Kommune, at der bl.a. startes nye og mere praksisorienterede undervisningsforløb op for at sikre flere unge muligheden for at gennemføre folkeskolen. Det sker i et bredt samarbejde med forskellige parter. Unge, som er en del af et forpligtende fællesskab, har større sandsynlighed for bl.a. at gennemføre en ungdomsuddannelse samt for højere trivsel. Derfor skal flere unge være en del af frivilligt arbejde.



FORMÅL

Af kommunens planstrategi fremgår det, at vi har ambitioner om at sikre de unge den rette støtte til at komme i job på det ordinære arbejdsmarked eller uddanne sig samt til at indgå i positive fællesskab. Handlingens ophæng til planstrategien skal derfor findes i ambitionen om også fremadrettet at have et særligt fokus på det tværfaglige samarbejde og tage udgangspunkt i den enkeltes interesser, evner og værdier.

Vi skal styrke samarbejdet mellem erhvervsliv, uddannelsesinstitutioner, foreninger og kommune. Derfor følger vi op på de nationale strategier, som giver mulighed for at kombinere folkeskole og erhvervspraktik, og vi vil bygge videre på det tværfaglige samarbejde i relevante mødefora med uddannelsesinstitutioner og med inddragelse af det lokale erhvervsliv og foreningsliv.

Ansvarlig
Strategisk Chefforum er overordnet ansvarlig.
Myndighedschefen for Sundhed og Arbejdsmarked er sammen med Skole- og Dagtilbudschefen ansvarlige for denne handling.

Samarbejdspartnere	Mål
Formålet er at indgå i samarbejde med uddannelsesinstitutioner, foreninger og lokale virksomheder om bl.a. indgåelse af forpligtende samarbejdsaftaler om erhvervspraktik og etablering af fællesskaber i fritiden. Skole- og Dagtilbud, Ungeenheden, Kultur-, fritid- og landdistrikt, lokale uddannelsesinstitutioner, foreninger og det lokale erhvervsliv.	Målet er, at flere unge bliver tilknyttet uddannelse og arbejde. Dette sker gennem realisering af tværfaglige initiativer, der kan bringes i spil for at løfte gruppen af unge videre i enten beskæftigelse eller uddannelse.

HANDLING 11: INDSATSER

Indsatser til at opfylde målet			
Praksisorienteret undervisning <p>Indsatsen vil betyde, at der igangsættes forskellige indsatser på folkeskolerne, som alle har til formål at imødekomme elevernes forskellige forudsætninger og motivation og få flere elever til at gennemføre folkeskolen. Dette kan bl.a. være skoler, der tilbyder undervisningsforløb af kortere eller længere varighed i 8. og 9. klasse, hvor praktisk og teoretisk indhold kombineres i en undervisning, der kan finde sted på og uden for skolen.</p> <p>Derudover skal der tages initiativ til, at skoler, UU og de omkringliggende uddannelsesinstitutioner sammen finder nye veje til at skabe kompetencegivende forløb for udsatte unge.</p> <p>Endeligt vil en del af indsatsen være at udrulle Juniormesterlæreordningen med en opmærksomhed på lokale forhold.</p>	Tættere samarbejde om erhvervspraktikker <p>Gennem et forpligtende samarbejde mellem erhvervslivet, UU og skolerne kan vi styrke en god overgang fra barn til voksen for udsatte børn og unge. Erhvervspraktikpolitikken er et væsentligt greb, som i endnu højere grad skal sættes i anvendelse. Der skal arbejdes henimod indgåelse af forpligtende aftaler med lokale virksomheder. Derudover skal det afsøges, hvilke muligheder, der er i den civile sektor for at understøtte børn og unge ifm. praktikker.</p>	Tværpolitisk styregruppe <p>Styregruppen har til opgave, med afsæt i en grundig analyse af målgruppen, at:</p> <ul style="list-style-type: none">• beskrive mulige tværfaglige initiativer, der kan bringes i spil for at løfte udvalgte grupper af unge videre i enten beskæftigelse eller uddannelse.• kvalificere en ny kommunal sammenhængende plan for uddannelsesvejledning på grund af ophørt krav om uddannelsesparathedsvurdering fra skoleåret 2024/25. <p>Den tværpolitiske styregruppe består af:</p> <ul style="list-style-type: none">• Formandskaberne for Børne- og Familieudvalget, Beskæftigelsesudvalget og Kultur-, Fritids- og Landdistriktsudvalget• Direktører for de tre forvaltninger• Chefer for de berørte fagområder• Referent (Konsulent Skole- og Dagtilbud) <p>Der afvikles tre møder inden udgangen af 2024.</p>	Inddragelse af unge i frivilligt arbejde <p>Unge som er en del af forpligtende fællesskaber og som har gode netværk, har større sandsynlighed for at gennemføre en uddannelse eller at fastholde et arbejde.</p> <p>Der vil gennem udarbejdelse og udmøntning af en ny tværgående frivilligpolitik være fokus på inddragelse af unge i frivilligt arbejde. Dette vil både være i form af fokus på måder at engagere flere unge som frivillige og i form af fokus på de behov og muligheder, der er for unge for at indgå i frivillige fællesskaber.</p> <p>Denne indsats indgår også i handlingen "Frivillige fællesskaber og fælles om at fremme velfærd og trivsel".</p>